

## Udkast af 7. december 2010 Bekendtgørelse om Nationalpark Skjern Å

I medfør af § 3, § 7, § 8, § 14, stk. 6, og § 29, stk. 3, i lov nr. 533 af 6. juni 2007 om nationalparker, fastsættes:

### Kapitel 1

#### *Formål og afgrænsning*

§ 1. Bekendtgørelsen opretter Nationalpark Skjern Å for at styrke og udvikle naturen og indeholder regler for Nationalparkfond Skjern Å.

Stk. 2. Bekendtgørelsen omfatter de arealer, der er vist på kortbilag 1.

§ 2. Formålet med at oprette Nationalpark Skjern Å er

- 1) at bevare, styrke og udvikle naturen, dens mangfoldighed, kontinuitet, sammenhæng og frie dynamik, især for de nationalt og internationalt betydningsfulde hede-, delta- og ådalslandskaber,
- 2) at understøtte en udvikling til gavn for lokalsamfundet, herunder erhvervslivet, med respekt for beskyttelsesinteresserne, og således at der fortsat kan drives og udvikles land- og skovbrug, jagt, fiskeri m.v.,
- 3) at bevare og udvikle naturværdierne i skove, plantager og på dyrkede arealer,
- 4) at bevare og styrke nationalparkens kulturhistoriske værdier, herunder samspillet med naturværdierne,
- 5) at styrke mulighederne for særlige naturoplevelser, kulturhistoriske oplevelser og friluftsliv i det varierede hede-, ådals- og kulturlandskab og
- 6) at styrke forskning, undervisning, naturvejledning og formidling af nationalparkens natur, kulturhistorie, friluftsliv og landbrug.

### Kapitel 2

#### *Målsætninger for nationalparkens udvikling*

§ 3. Følgende overordnede målsætninger skal lægges til grund for udviklingen af Nationalpark Skjern Å:

- 1) De væsentligste naturtyper og levesteder for sjældne dyr og planter som vandløb, delta, søer, moser, enge, heder, indlandsklitter, overdrev og egekrat skal bevares, og deres udbredelse, kvalitet og mangfoldighed styrkes. De skal beskyttes mod tilgroning, afvanding, eutrofiering, invasive arter m.v. og udvikles til at blive bæredygtige og dynamiske økosystemer med naturlig vandbalance m.v..
- 2) Der skal skabes større sammenhæng mellem nationalparkens naturområder og landskaber, herunder især ådals- og hedelandskaber samt skov. Områdernes biologiske og landskabelige samspil med fjorden skal styrkes.
- 3) Skove og plantager søges omlagt til lysåbne og naturnært drevne skove domineret af naturligt hjemmehørende træarter og buske med særlig styrkelse af naturværdierne, og områder med naturskov skal søges bevaret som urørt skov.
- 4) Nationalparkens karaktergivende landskabselementer, herunder delta, ådale og heder, skal bevares og synliggøres.
- 5) Kulturmiljøer og kulturhistoriske helheder og enkeltelementer, der fortæller om brugen af Skjern Ådal skal bevares, synliggøres og gøres tilgængelige. Især brug, regulering og

opstemning af vandløb og enge, energikilder gennem tiden, fiskeri og fiskeopdræt, hedens historie samt bosætning og samfærdsel langs og på tværs af åen. Viden om de nævnte miljøer, helheder og enkeltelementer skal udbygges.

- 6) Mulighederne for naturoplevelser, kulturhistoriske oplevelser og friluftsliv skal styrkes.
- 7) Udviklingen af friluftsliv og turisme skal ske på et bæredygtigt grundlag og i samarbejde med lodsejere, lokalbefolkning og turisterhvervet.
- 8) Sårbare naturområder skal beskyttes mod slitage og forstyrrende færdsel og ophold gennem planlægning af formidling og faciliteter for friluftslivet.
- 9) Formidling og naturvejledning af natur, kulturhistorie, friluftsliv og landbrug skal styrkes og koordineres i samarbejde med lokale aktører gennem udbygning og etablering af aktiviteter, servicefunktioner og faciliteter.
- 10) Forskning skal understøttes og undervisning skal styrkes ved at undervisningstilbud og faciliteter udvikles og udbygges gennem koordinering og samarbejde mellem de lokale aktører.
- 11) Udviklingen af nationalparken skal ske i samspil med omgivelserne.
- 12) Nationalparkens udvikling skal følges og evalueres.

### Kapitel 3

#### *Planlægningszoner*

§ 4. Nationalpark Skjern Å er opdelt i 3 planlægningszoner, der er vist på kortbilag 2.

*Stk. 2.* Planlægningszone 1 omfatter de internationale naturbeskyttelsesområder.

*Stk. 3.* Planlægningszone 2 består af områder udenfor de internationale naturbeskyttelsesområder, der

- 1) er fredet efter naturbeskyttelsesloven,
- 2) indeholder de naturtyper, der er særligt karakteristiske for nationalparkens hede- og ådalslandskaber,
- 3) er områder, hvor disse naturtypers areal kan udvides, og hvor der kan skabes sammenhæng mellem naturtyperne, og
- 4) er nationalt betydningsfulde kulturmiljøer og kulturhistoriske helheder i det åbne land.

*Stk. 4.* Planlægningszone 3 omfatter øvrige områder, dvs. områder med kulturlandskaber, bebyggede områder og områder, som sikrer sammenhængen i nationalparken.

#### *Kommune- og lokalplanlægning*

§ 5. I planlægningszone 1 gælder reglerne i bekendtgørelse om udpegning og administration af internationale naturbeskyttelsesområder samt beskyttelse af visse arter.

*Stk. 2.* I planlægningszone 1 følger det af den i stk. 1 nævnte bekendtgørelse, at der ikke må:

- 1) Udlægges nye arealer til byzone eller til sommerhusområde.
- 2) Planlægges nye større vejanlæg eller sideanlæg i form af servicestationer, materialepladser og lign.
- 3) Planlægges nye eller væsentlige udvidelser af andre trafikanlæg og tekniske anlæg og lign., f.eks. lufthavne, flyvepladser, jernbaner, havne, opfyldninger på søterritoriet, luftledningsanlæg, vindmølleklynger og -parker, lossepladser og anlæg for deponering.
- 4) Udlægges nye områder til råstofindvinding på land.

*Stk. 3.* Det følger endvidere af den i stk. 1 nævnte bekendtgørelse, at der dog kan planlægges foranstaltninger, som vil medføre forbedringer af naturforholdene i de berørte områder.

*Stk. 4.* Den i bekendtgørelsen nævnte undtagelse fra forbuddet mod linjeføringer af luftledningsanlæg gennem internationale naturbeskyttelsesområder, der alene er udpeget som habitatområder, finder ikke anvendelse i planlægningszone 1.

*Stk. 5.* Naturstyrelsen kan tillade fravigelse af stk. 1, efter reglerne herom i den i stk. 1 nævnte bekendtgørelse.

**§ 6.** I planlægningszone 2 må der ikke planlægges for høje, tekniske anlæg som f.eks. vindmøller, master og lignende.

*Stk. 2.* Naturstyrelsen kan i særlige tilfælde tillade, at det i stk. 1 nævnte forbud fraviges, medmindre det kan forringe oplevelsen af landskabet i nationalparken.

## Kapitel 4

### *Nationalparkfond Skjern Å*

**§ 7.** Nationalparkfond Skjern Å har til formål at etablere og udvikle Nationalpark Skjern Å.

**§ 8.** Nationalparkfond Skjern Å ledes af en bredt sammensat bestyrelse, der udpeges af miljøministeren. Formand og øvrige medlemmer skal så vidt muligt have lokal tilknytning.

*Stk. 2.* Fonden afholder udgifterne til et sekretariat, der bistår bestyrelsen i dens arbejde og udfører opgaver i forbindelse med administration af fondens midler, planlægning og information mv.

**§ 9.** Nationalparkfond Skjern Å udarbejder en nationalparkplan for etablering og udvikling af nationalparken, og fonden skal virke for, at planen gennemføres.

*Stk. 2.* Udarbejdelsen af planen skal ske med udgangspunkt i det materiale, der er udarbejdet som grundlag for oprettelsen af nationalparken, således som det fremgår af samlerapporten for undersøgelsesprojekt Nationalpark Skjern Å august 2005, herunder de 8 forudsætninger.

*Stk. 3.* Nationalparkplanen skal være vedtaget senest den 30. juni 2013.

*Stk. 4.* Nationalparkplanen må ikke stride mod Lov om Skjern Å Naturprojekt.

**§ 10.** Fonden skal sikre, at der informeres om nationalparken, og at befolkningen inddrages i beslutninger om planlægningen, udviklingen og driften af nationalparken.

*Stk. 2.* Fonden udfører i øvrigt de opgaver, der er fastlagt om fonde i lov om nationalparker.

**§ 11.** Nationalparkfond Skjern Å nedsætter et nationalparkråd for Nationalpark Skjern Å, der skal være rådgivende for nationalparkbestyrelsen i sager af større betydning og om principielle spørgsmål.

*Stk. 2.* Nationalparkrådet nedsættes for en periode, der svarer til bestyrelsens funktionsperiode.

**§ 12.** For at realisere den i § 9 nævnte nationalparkplan, kan Nationalparkfond Skjern Å anvende de frivillige virkemidler, der fremgår af § 14, stk. 1-5, i lov om nationalparker.

## Kapitel 5

### *Administrative bestemmelser og ikrafttrædelse*

**§ 13.** Nationalparkfond Skjern Å kan fastsætte vilkår i forbindelse med indgåelse af aftaler om ydelse af lån og tilskud m.v. efter § 14 i lov om nationalparker.

*Stk. 2.* Fonden påser, at tilskud og lån m.v. anvendes i overensstemmelse med vilkårene for tilskuddet eller lånet.

*Stk. 3.* Fonden kan bestemme, at tilsagn om tilskud helt eller delvis skal bortfalde, at tilskud skal tilbagebetales eller lån opsiges, hvis tilskudsforudsætningerne eller vilkårene ikke overholdes.

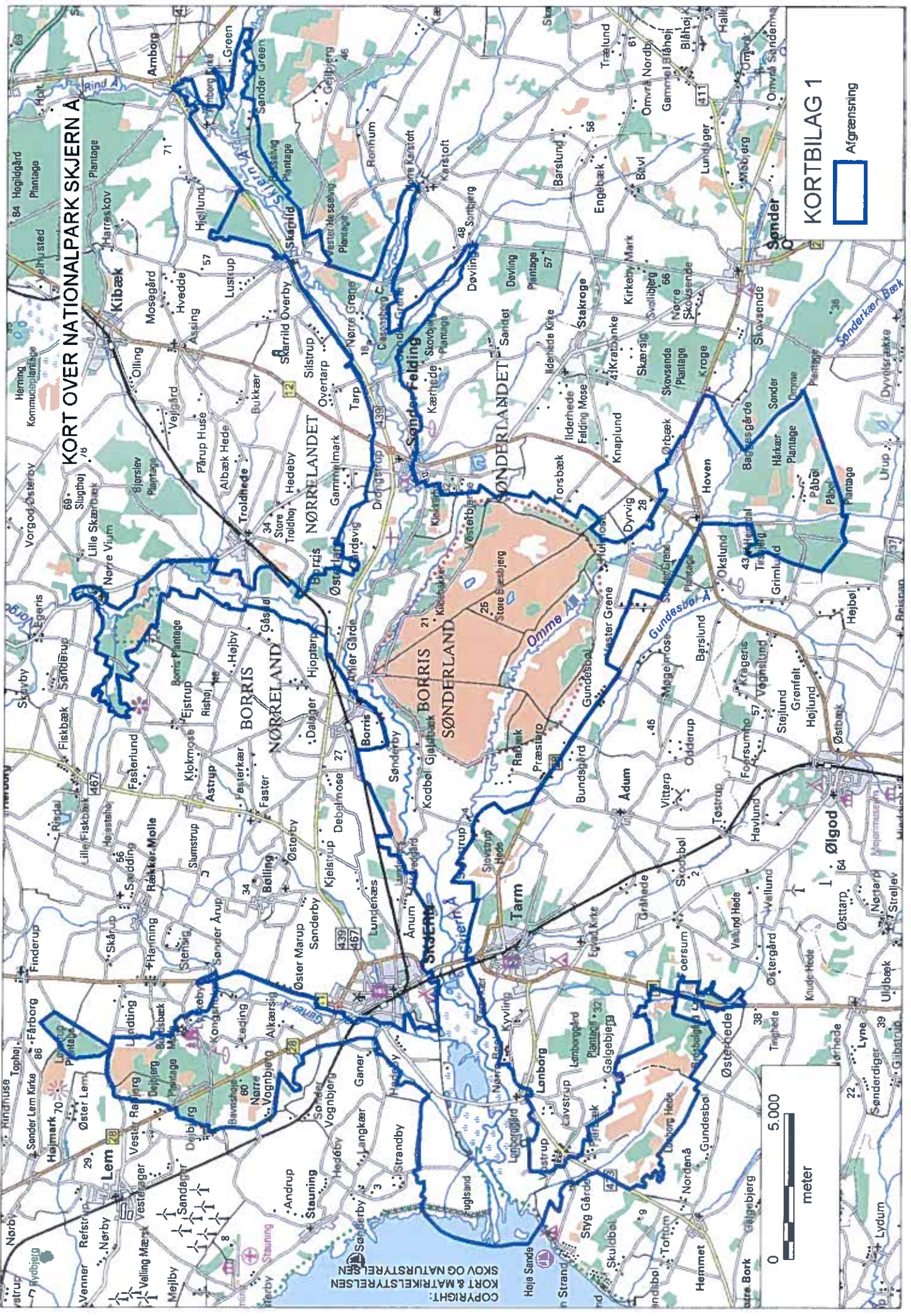
**Stk. 4.** Tilsvarende gælder, hvor der er givet urigtige eller vildledende oplysninger, eller modtageren har fortiet oplysninger af betydning for fondens afgørelse.

**§ 14.** Nationalparkfondens vedtagelse af en nationalparkplan kan for så vidt angår retlige spørgsmål påklages efter reglerne i kapitel 6 i lov om nationalparker.

**§ 15.** Bekendtgørelsen træder i kraft den xxxx. 2011.

*Miljøministeriet, ..... 2011*

/



KORT OVER NATIONALPARK SKJERN A

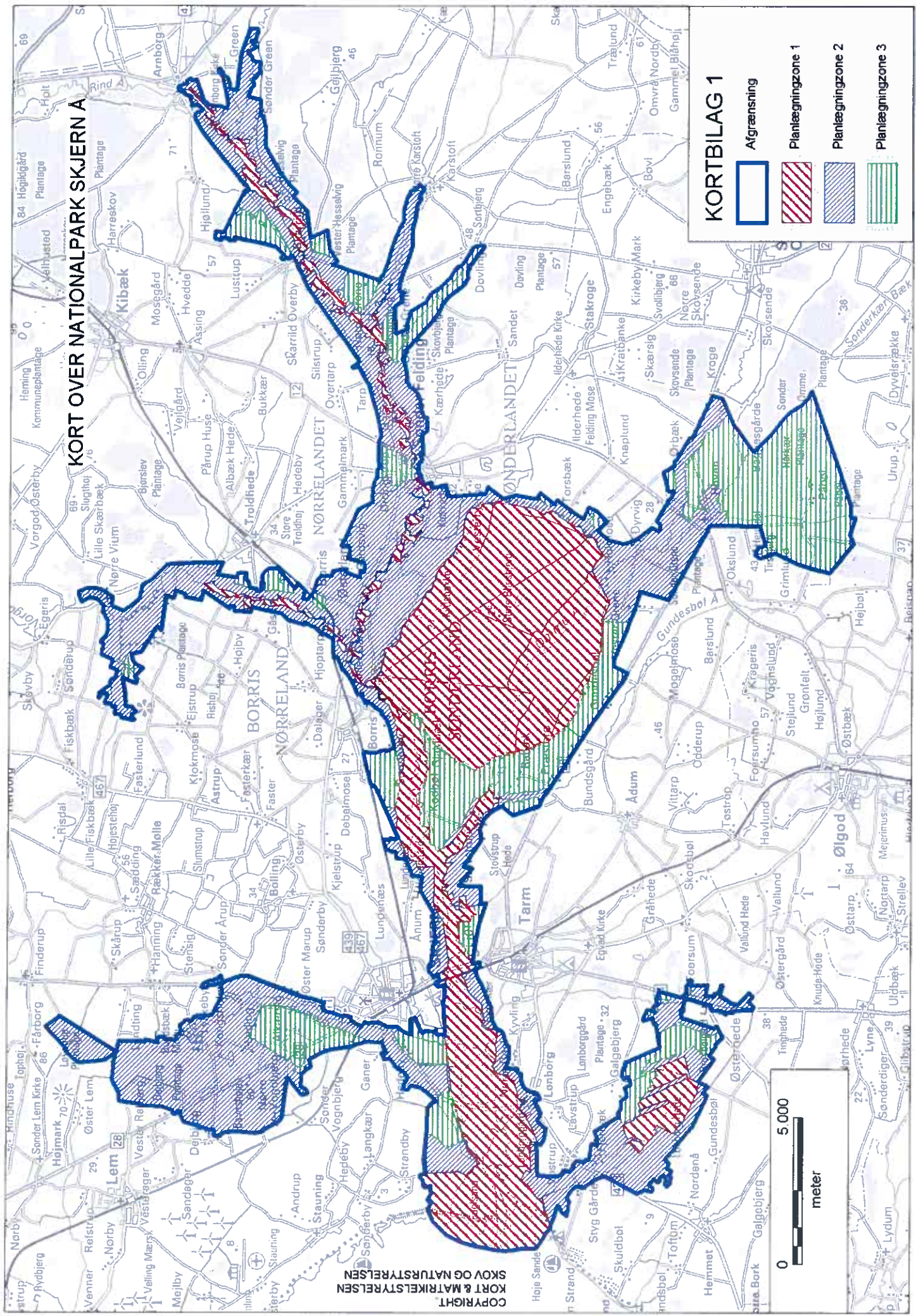
KORTBILAG 1

Afgrensning



COPYRIGHT: SKOV OG NATURSTYRELSEN KORT & MÅTRESTYRELSEN

# KORT OVER NATIONALPARK SKJERN A



## KORTBILAG 1

- Afgrænsning
- Planlægningzone 1
- Planlægningzone 2
- Planlægningzone 3



COPYRIGHT  
 KORT & MATRIKELSTYRELSEN  
 SKOV OG NATURSTYRELSEN