

Erhvervsgruppens rapport til styregruppen



0. RESUMÉ	4
I. INDLEDNING	6
Arbejdsgruppens kommissorium	6
Gruppens sammensætning	6
Gruppens arbejdsform	6
II. STRATEGI OG HANDLEPLAN	7
Geografisk afgrænsning af en nationalpark på Syddjursland	7
Landbrug	7
Visioner	7
Handlinger	7
Skovbrug	8
Visioner	8
Handlinger	8
Turisme	9
Visioner	9
Handlinger	9
Byerhverv	9
Visioner	9
Handlinger	9
III. BESKRIVELSE NUVÆRENDE ERHVERVSSTRUKTUR	10
Landbrug	10
Bedriftstyper og landbrugsstruktur	10
Dyrehold i undersøgelsesområdet 2002	11
Størrelsesstruktur	11
Bedrifter opdelt efter dyrehold	12
Landbrugsstrukturen i området sammenlignet med Århus amt og hele Danmark	12
Skovbrug	13
Turisme	16
1. Overnatninger	16
2. Attraktioner	17
3. Beskæftigelse	17
4. Karakteristik af turismen og destination	17
Håndværk, handel og produktion	18
1. Byerhvervene i undersøgelsesområdet	18
2. Bygge- og anlægsbranchen	18
3. Detailhandlen	19
4. Hotel- og restaurationsbranchen	19
IV. ERFARINGER FRA ANDRE LANDE	20
Landbrug og nationalpark	22
V. BESKRIVELSE OG VURDERING AF DET ERHVERVSMÆSSIGE POTENTIALER	23
Landbrug	23
Skovbrug	24
Turisme og afledte erhverv	25
Byerhverv	25
Bosætning og udvikling af landsbyerne	26
Landbrug	26
Scenarie 1: Restriktioner på landbrugsproduktionen som følge af nationalpark	27
Scenarie 2: Øgede muligheder for landbrugsvirksomheder som følge af nationalpark	29
Skovbrug	32
Turisme og afledte erhverv	33
1. Forbrug og omsætning	34
2. Beskæftigelse	35
Bosætning og udvikling af landsbyerne	37

0. RESUMÉ

Erhvervsgruppen har haft til hovedopgave at stille forslag, der sikrer, at erhvervsudviklingen i området går hånd i hånd med områdets natur-, kultur- og friluftinteresser, og stille forslag til virkemidler, der fremmer en bæredygtig erhvervsudvikling i området. Erhvervsgruppen har – ligesom de andre arbejdsgrupper – endvidere skulle fremkomme med forslag til den geografiske afgrænsning af en nationalpark.

Det er erhvervsgruppens vision:

At landbruget og skovbruget frit skal kunne udvikle erhvervet på en måde, der går hånd i hånd med områdets natur-, kultur- og friluftinteresser,

At landbruget og skovbrugets natur- og landskabsforvaltning skal øge de natur- og kulturmæssige kvaliteter og friluftsmæssige muligheder i det åbne land,

At turismeerhvervets udvikling i og omkring nationalparken skal ske uden værdiforringelse af eksisterende eller planlagte natur- og kulturmæssige kvaliteter,

At turismeerhvervets aktører og lokalbefolkning i gensidig dialog skal skabe rammerne for udnyttelsen af nationalparkens turistmæssige potentiale, og

At byerhvervene fortsat skal kunne udvikle sig uden negative konsekvenser for nationalparken.

På den baggrund foreslår erhvervsgruppen, at der ved *afgrænsningen* af en nationalpark på Syddjursland tages udgangspunkt i de internationale naturbeskyttelsesområder (habitatområder) og de fredede områder. Der bør etableres forbindelser mellem disse ved frivillige aftaler mod kompensation (opkøb, jordfordeling, tilskuds- og støtteordninger).

Områderne, inden for hvilke forbindelser bør etableres, udpeges af styregruppen i lyset af forslagene også fra de andre arbejdsgrupper og indtegnes på kort.

Yderligere jordbrugsområder kan kun inddrages ad frivillighedens vej.

Erhvervsgruppen foreslår endvidere, at der foretages en *zoner*ing af det åbne land med udlæg af:

- A: Kerneområder som omfatter fredede områder og habitatområder med tilstødende og nærtliggende §3 naturbeskyttede områder. Inden for disse områder har natur-, kultur- og friluftinteresser den højeste prioritet.
- B: Forbindelsesområder eller spredningskorridorer omfattende arealer, der ud fra natur-, friluft- og/eller kulturmæssige interesser har stor betydning. Inden for disse områder kan der forekomme interessekonflikter mellem erhvervsinteresser og natur-, kultur- og friluftinteresser. Afvejningen af sådanne interessekonflikter beror på aftale mellem lodsejerne og den kompetente myndighed.

Områderne afgrænses, så de får en mangfoldighed/størrelse der muliggør/sandsynliggør, at de opsatte mål i forhold til natur, kultur og friluftsliv kan realiseres på frivillig basis gennem aftaler med lodsejerne.

Arbejdsgruppen foreslår, at der udarbejdes en nationalparkplan, som i forhold til landbruget og skovbruget fastlægger en overordnet prioritering af initiativer i nationalparken. Det foreslås endvidere, at alle landbrugs- og skovbrugsejendomme inden for nationalparken tilbydes natur- og kulturplaner.

Erhvervsgruppen lægger vægt på, at der afsættes rummelige *støtte- og tilskudsmidler* med henblik på at skabe incitament til at styrke naturen, kulturen og friluftslivet inden for nationalparken gennem frivillige aftaler, og at nuværende eller nye kompensationsordninger skaber de bedste betingelser for, at arealanvendelsen ad frivillighedens vej yderligere ændres i en retning, der understøtter målsætningerne for nationalparken. Af andre virkemidler peges på en bredere dispensationsadgang for jordbruget, hvis nationalparkens mål herved kan opnås.

Det foreslås, at der sikres de bedste *organisatoriske rammer* for udvikling af nye indtjeningskilder for jordbruget i nationalparken, bl.a. gennem et udvidet samarbejde, og aktiv, opsøgende rådgivning til jordbrug i nationalparken.

På turismeområdet peges på behovet for en organisation, som i samarbejde med nationalparkadministrationen og lokalbefolkningen kan skabe rammerne for erhvervets udvikling, herunder sikre, at turismeerhvervet udarbejder en strategi- og handleplan for dets udvikling i og omkring nationalparken.

Erhvervsgruppen foreslår endelig, at der i de nærliggende byområder til nationalparken sikres byerhvervene de nødvendige udvidelsesmuligheder, og at frisatte driftsbygninger fra landbrugserhvervet fortsat skal kunne benyttes til håndværks- og serviceerhverv, forudsat at erhvervskapaciteten ikke konflikter med parkens natur- og kulturmæssige mål.

Rapporten indeholder en beskrivelse af den nuværende erhvervsstruktur i landbruget, skovbruget, turismeerhvervet og byerhvervene. Rapporten berører kort internationale erfaringer.

Rapporten giver på baggrund af vurderinger fra Dansk Landbrugsrådgivning, Det Danske Erhvervsakademi og Håndværksrådet et bud på en sandsynlig udvikling i undersøgelsesområdet henholdsvis *uden og med* en nationalpark.

Det har været vigtigt for arbejdsgruppen at opstille et basisscenarie, der belyser den sandsynlige udvikling i erhvervene - ikke mindst landbrugserhvervet - uden en nationalpark. Derved kan man klart adskille de ændringer i erhvervenes vilkår, som er en følge af den almindelige strukturudvikling og f.eks. Danmarks internationale forpligtelser (bl.a. EF-habitatdirektivet), fra scenarier, der tager udgangspunkt i, at der oprettes en nationalpark på det sydlige Djursland.

Den sandsynlige landbrugsudvikling i undersøgelsesområdet *med* en nationalpark er belyst i 2 scenarier:

- et scenarie der viser forskellige, måske hypotetiske restriktioner på landbruget som kunne blive en følge af at ligge i en nationalpark, og
- et scenarie der viser nogle nye muligheder for landbruget ved at ligge i en nationalpark.

Hvor der for landbrugs- og skovbrugserhvervet kan peges på såvel negative som positive mulige virkninger af en nationalpark, tegner der sig et andet billede for turismeerhvervene og byerhvervene. For disse er de forventede virkninger af en nationalpark entydigt positive.

I. INDLEDNING

Arbejdsgruppens kommissorium

Styregruppen for pilotprojektet har udstukket et kommissorium for Arbejdsgruppen vedr. Erhvervene og nationalparken, hvorefter arbejdsgruppen har haft til opgave at:

1. Stille forslag der sikrer, at erhvervsudviklingen i området går hånd i hånd med områdets natur-, kultur- og friluftinteresser.
2. Belyse eksisterende viden om erhvervene og muligheder inden for undersøgelsesområdet.
3. Stille forslag til supplerende undersøgelser.
4. Stille forslag til virkemidler der fremmer en bæredygtig erhvervsudvikling i området.
5. Stille forslag til konkrete initiativer, der kan igangsættes i undersøgelsesperioden.

Arbejdsgruppens kommissorium er vedlagt som bilag 1.

Gruppens sammensætning

Arbejdsgruppen har været åben for alle interesserede. Dato, tid, sted og dagsorden for gruppens møder har været annonceret i de lokale ugeaviser og på projektets hjemmeside, hvor et kort referat af gruppens møder og de rapporter, som arbejdsgruppen har fået udarbejdet også har kunnet læses.

Indkaldelse til gruppemøder er endvidere sket med e-mail til de deltagere, som har oplyst en e-mailadresse.

Der har været mellem 10 og ca. 40 deltagere i gruppens møder. Ud over styregruppemedlemmer har der deltaget mange landmænd i arbejdet, mens turisterhvervene, byerhvervene og andre interesser antalmæssigt har været svagere repræsenteret.

Gruppens arbejdsform

Erhvervsgruppen har i alt afholdt 10 møder, hvor arbejdsformen har vekslet mellem oplæg fra indkaldte eksperter, gruppediskussioner og plenumdiskussioner.

Erhvervsgruppen har til støtte for sine diskussioner og anbefalinger rekvireret følgende rapporter:

- Turistundersøgelse og –analyse ved John Vinding, Det danske Erhvervsakademi
- Landbrugets udvikling i undersøgelsesområdet, ved Irene Wiborg, Dansk Landbrugsrådgivning
- Analyse af konsekvenserne for håndværk og andre private byerhverv ved etablering af nationalpark i Mols Bjerge, ved Erik Nørgaard, Håndværksrådet.

II. STRATEGI OG HANDLEPLAN

Geografisk afgrænsning af en nationalpark på Syddjursland

Erhvervsgruppen foreslår, at der ved afgrænsningen af en nationalpark på Syddjursland tages udgangspunkt i de internationale naturbeskyttelsesområder (habitatområder) og de fredede områder. Der bør etableres forbindelser mellem disse ved frivillige aftaler mod kompensation (opkøb, jordfordeling, tilskuds- og støtteordninger).

Områderne, inden for hvilke forbindelser bør etableres, udpeges af styregruppen i lyset af forslagene også fra de andre arbejdsgrupper og indtegnes på kort.

Yderligere jordbrugsområder kan kun inddrages ad frivillighedens vej.

Landbrug

Visioner

Landbruget skal frit kunne udvikle erhvervet på en måde, som går hånd i hånd med områdets natur-, kultur- og friluftsjnteresser.

Landbrugets natur- og landskabsforvaltning skal øge de natur- og kulturmæssige kvaliteter og friluftsmæssige muligheder i det åbne land.

Handlinger

1. Der foretages en zonerings af det åbne land med udlæg af:

A: Kerneområder som omfatter fredede områder og habitatområder med tilstødende og nærtliggende §3 naturbeskyttede områder. Inden for disse områder har natur-, kultur- og friluftsjnteresser den højeste prioritet.

B: Forbindelsesområder eller spredningskorridorer omfattende arealer, der ud fra natur-, friluftsjnteresser og/eller kulturmæssige interesser har stor betydning. Inden for disse områder kan der forekomme interessekonflikter mellem erhvervsinteresser og natur-, kultur- og friluftsjnteresser, og afvejningen af sådanne interessekonflikter beror på aftale mellem lodsejerne og den kompetente myndighed.

Områderne afgrænses, så de får en mangfoldighed/størrelse der muliggør/sandsynliggør, at de opsatte mål i forhold til natur, kultur og friluftsliv kan realiseres på frivillig basis gennem aftaler med lodsejerne.

2. Nationalpark- og Naturplaner

Der skal udarbejdes en nationalparkplan som i relation til landbruget fastlægger en overordnet prioritering af initiativer for realisering af anlægs- og driftsaktiviteter inden for zone A og B.

Alle landbrugsejendomme inden for nationalparken skal tilbydes natur- og kulturplaner som grundlag for forvaltningsplaner på ejendomsniveau.

3. Kompensationsordninger mv.

Der afsættes rummelige støtte- og tilskudsmidler med henblik på at skabe incitamentter til at styrke naturen, kulturen og friluftslivet inden for en nationalpark gennem frivillige aftaler. Det

er vigtigt, at der er tilføres nye midler.

Der skal ved brug af eksisterende og igangsætning af nye kompensationsordninger skabes optimale betingelser for, at arealanvendelse ad frivillighedens vej yderligere kan ændres i en retning der understøtter målsætningerne for nationalparken.

Der gives særlige (bredere) dispensationsrammer inden for jordbruget i forhold til landbrugspligt og fredskovspligt, hvis der herved kan opnås en højere naturkvalitet, bedre kulturmiljøbeskyttelse og øgede friluftsoplevelser.

4. Organisationstiltag

Der skal etableres en organisation for aktører inden for landbrugserhvervet, som arbejder med nye indtjeningskilder i relation til nationalparken. Udvikling af mere multifunktionelle landbrug med indtjening fra andre kilder end den traditionelle drift kræver et udvidet samarbejde mellem de enkelte landmænd.

Der skal være et forum for jordbrugenes ejere, hvor der kan ydes rådgivning omkring driftsudvikling, natur- og kulturbeskyttelse og friluftsliv i nationalparken, herunder udvikling og udarbejdelse af natur- og kulturplaner for alle jordbrugsejendomme i nationalparken som grundlag for forvaltningsplaner på ejendomsniveau.

Rådgivningen skal omfatte aktiv bistand til identifikation af nye indtægtskilder i relation til nationalparken og udarbejdelse af ansøgninger om tilskuds- og støttemidler til fremme af nationalparkens formål.

Skovbrug

Visioner

Skovbruget skal frit kunne udvikle erhvervet på en måde, som går hånd i hånd med områdets natur-, kultur og friluftinteresser.

Skovbrugets natur- og landskabsforvaltning skal øge de natur- og kulturmæssige kvaliteter i skovområderne og styrke friluftsmulighederne.

Handlinger

1. Nationalpark- og Naturplaner

Der skal udarbejdes en nationalparkplan som i relation til skovbruget fastlægger en overordnet prioritering af initiativer, der fremmer opfyldelsen af målsætningerne for nationalparken.

Alle skovbrugsejendomme inden for nationalparken skal tilbydes natur- og kulturplaner som grundlag for forvaltningsplaner på ejendomsniveau.

2. Kompensationsordninger mv.

Der afsættes rummelige støtte- og tilskudsmidler med henblik på at skabe incitamentter til at styrke naturen, kulturen og friluftslivet inden for en nationalpark gennem frivillige aftaler. Det er vigtigt, at der er tilføres nye midler.

Der skal ved brug af eksisterende og igangsætning af nye kompensationsordninger skabes optimale betingelser for, at arealanvendelse ad frivillighedens vej yderligere kan ændres i en

retning, der understøtter målsætningerne i nationalparkplanen.

3. Organisationstiltag

Der etableres et forum for jordbrugenes ejere, hvor der kan ydes rådgivning omkring driftsudvikling, natur- og kulturbeskyttelse og friluftsliv i nationalparken, herunder udvikling og udarbejdelse af natur- og kulturplaner for alle jordbrugsejendomme i nationalparken.

Rådgivningen skal omfatte aktiv bistand til identifikation af nye indtægtskilder i relation til nationalparken og udarbejdelse af ansøgninger om tilskuds- og støttemidler til fremme af nationalparkens formål.

Turisme

Visioner

Turismeerhvervets udvikling i og omkring nationalparken skal ske uden værdiforringelse af eksisterende eller planlagte natur- og kulturmæssige kvaliteter.

Turismeerhvervets aktører og lokalbefolkningen skal i gensidig dialog skabe rammerne for udnyttelsen af nationalparkens turistmæssige potentiale.

Handlinger

Der skal etableres en organisation for aktører inden for turismeerhvervet, som i samarbejde med repræsentanter fra nationalparken og lokalbefolkningen skal skabe rammerne for erhvervets udvikling og herunder bl.a. skal sikre, at:

- turismeerhvervet udarbejder en strategi- og handleplan for dets udvikling i og omkring en nationalpark
- der udarbejdes nye produkter, nye samarbejdsformer, nye uddannelser tilpasset nationalparken
- der skabes et forum for en mere innovativ indgang til det fremtidige turismeerhverv
- der satses på den rette markedsføring af nationalparken.

Byerhverv

Visioner

Byerhvervene skal fortsat kunne udvikle sig uden negative konsekvenser for nationalparken.

Handlinger

I de nærliggende byområder til nationalparken skal der gennem fysisk planlægning sikres nødvendige udvidelsesmuligheder for byerhvervene.

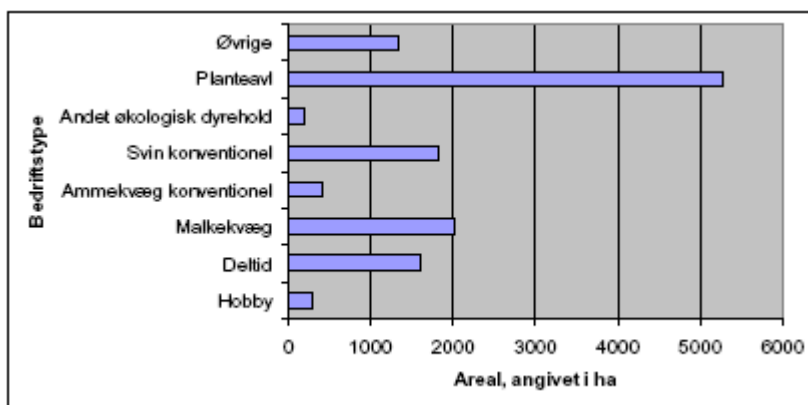
Mulighederne for anvendelse af frisatte driftsbygninger fra landbrugserhvervet til håndværks- og serviceerhverv skal kunne udnyttes som hidtil. Dog må erhvervskapacitet i eller i umiddelbar nærhed af nationalparkens kerneområder ikke konflikte med parkens natur- og kulturmæssige mål.

III. BESKRIVELSE NUVÆRENDE ERHVERVSSTRUKTUR

Landbrug

Bedriftstyper og landbrugsstruktur

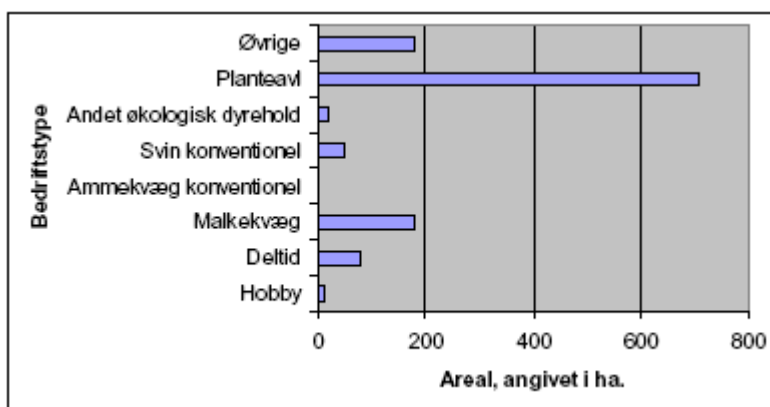
Det fremgår af figur 1, at langt størsteparten af landbrugsarealet inden for nationalparkens undersøgelsesområde anvendes af planteavlsbedrifter.



Figur 1. Fordeling af bedriftstyper på hele undersøgelsesområdet (bemærk at deltid defineres som under 831 arbejdstimer. Der er derfor tale om små deltidsbedrifter. Hobby er defineret som under 200 arbejdstimer – altså uden nogen egentlig produktion.)

Kilde: Dansk landbrugsrådgivnings bearbejdning af data købt af Danmarks Jordbrugsforskning, Inge T. Kristensen

Inden for undersøgelsesområdets habitatområder er arealanvendelse til planteavl endnu mere dominerende, og det ses, at den konventionelle svineavl er betydeligt mindre end i undersøgelsesområdet generelt.



Figur 2. Fordeling af bedriftstyper i habitatområderne (bemærk at deltid defineres som under 831 arbejdstimer. Der er derfor tale om små deltidsbedrifter. Hobby er defineret som under 200 arbejdstimer – altså uden nogen egentlig produktion).

Kilde: Dansk landbrugsrådgivnings bearbejdning af data købt af Danmarks Jordbrugsforskning, Inge T. Kristensen

Dyrehold i undersøgelsesområdet 2002

Det fremgår af tabel 1, at dyreenhederne (DE) pr. ha dyrket areal i undersøgelsesområdet er forholdsvis lille. Der er således et gennemsnitligt antal DE i hele undersøgelsesområdet på 0,55 DE pr. ha. Det gennemsnitlige antal DE i undersøgelsesområdet, ekskl. habitatområderne, er 0,59 DE pr. ha. I habitatområderne er der 0,22 DE pr. ha dyrket areal - heraf tegner kvæg sig for 87 pct. af dyreenhederne. I de øvrige områder er der mellem 0,51 og 0,63 DE pr. ha. Her er der en mere ligelig fordeling af svin og kvæg, - dog således at kvægene tegner sig for den største andel af dyreenhederne. Med denne dyretæthed er der som gennemsnit ingen harmoniproblemer i området, men lokalt kan dette problem forekomme.

	Habitat områder	Delområde 1	Delområde 2	Delområde 3	Hele området
I alt	270	1386	3328	2579	7293
Dyreenheder					
Kvæg	233	806	1847	1388	4041
Heraf malkekvæg	101	624	1260	866	2750
Svin	32	566	1458	1034	3059
Andre	4	14	23	156	193

Tabel 1. Antal dyreenheder i undersøgelsesområdet, opdelt på delområder og fordelt efter kvæg og svin. (Dyreholdet er opgjort ud fra staldanlæg i området)

Kilde: Dansk landbrugsrådgivnings bearbejdning af data købt af Danmarks Jordbrugsforskning, Inge T. Kristensen

Størrelsesstruktur

Det fremgår af tabel 2, at bedrifterne i undersøgelsesområdet i gennemsnit dyrker 35 ha. Medregner man ikke bedrifter på under 5 ha, dyrker bedrifterne i gennemsnit 46,75 ha. For sammenligning med regionale og nationale tal, se afsnit 5.

Areal i ha.	Antal bedrifter		Dyrket areal i alt	
	Konventionel	Økologisk	Konventionel	Økologisk
Under 5 ha.	86	1	39	4
5 - 25 ha.	99	15	1271	212
25 - 50 ha.	67	5	2342	172
50 - 75 ha.	35		2209	
75 - 100 ha.	17	1	1461	93
100 - 125 ha.	7	1	771	109
125 - 150 ha.	4		545	
Over 150 ha.	11	2	2615	542
I alt	326	25	11253	1132

Tabel 2. Bedrifter opdelt efter størrelse (Arealer på bedrifter med adresse i området er lidt mindre end det dyrkede areal i området).

Kilde: Dansk landbrugsrådgivnings bearbejdning af data købt af Danmarks Jordbrugsforskning, Inge T. Kristensen.

Bedrifter opdelt efter dyrehold

Fordelingen af dyreenheder i undersøgelsesområdet fremgår af tabel 3.

Antal dyreenheder	Antal bedrifter		DE i alt	
	Konventionel	Økologisk	Konventionel	Økologisk
Under 50 DE	283	22	1711	156
50 - 100 DE	22	1	1651	89
100- 149 DE	15	1	1815	109
150 - 200 De	3		501	
200 - 250 DE	2	1	407	204
Over 250 DE	1		393	
I alt	326	25	6478	558

Tabel 3. Fordeling af antal dyreenheder på bedrifter.

Kilde: Dansk Jordbrugsforskning, Inge T. Kristensen

Der er desværre ikke nogen opgørelse over hvor mange af de bedrifter, der har under 50 DE, der reelt har 0 DE. Men det fremgår at de bedrifter, der har under 50 DE i gennemsnit har 6 DE. Trækker man bedrifterne med under 50 DE ud af opgørelsen, er der 46 bedrifter tilbage i undersøgelsesområdet. Disse har i gennemsnit 112 DE. Kun 4 bedrifter i undersøgelsesområdet har over 200 DE. Ser man på næringsstofbelastningen pr. dyreenhed i området, vil man se, at de ejendomme, hvor man har indført nye teknikker f.eks. BAT (bedst tilgængelige teknik), - og det vil ofte være de større ejendomme, - som udgangspunkt har en bedre næringsstofudnyttelse pr. dyr end de ejendomme, der ikke har indført nye teknikker. Det medfører, at man ikke pr. automatik kan sige, at de store ejendomme forurener mere end de mindre.

Landbrugsstrukturen i området sammenlignet med Århus amt og hele Danmark

Undersøgelsesområdet er ikke et repræsentativt landbrugsområde. Området har med mellem 0,5 og 0,6 DE/ha. en anderledes struktur end resten af Århus amt og resten Danmark. Husdyrtætheden i Århus amt var på 0,9 DE pr. ha fordelt over alle bedrifter i 2002 mod 1,0 DE på landsplan (Danmarks Statistik, Statistik om Landbrug, Landbrug 2002, s. 158). Husdyrtætheden har i øvrigt været ret konstant i en årrække i såvel amtet som på landsplan.

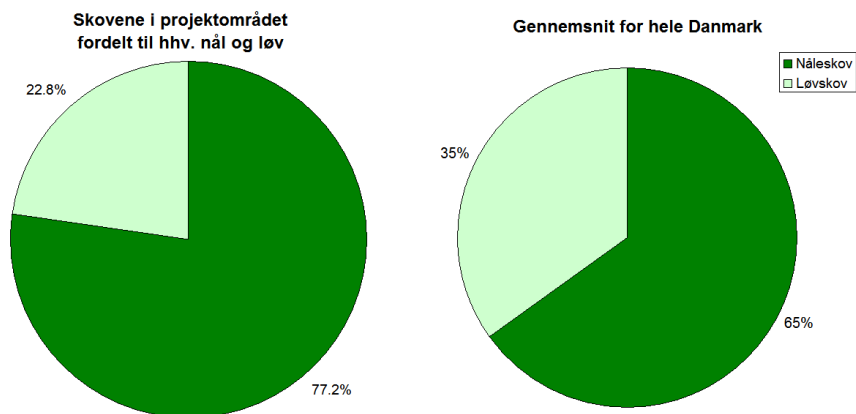
Også husdyrsammensætningen er anderledes i amtet og på landsplan i forhold til undersøgelsesområdet. Der er således flere dyreenheder (DE) i kvæg end i svin i undersøgelsesområdet. Dette er i modsætning til Århus amt, hvor der i 2002 var 35% DE i kvæg, og 61% DE i svin. Også på landsplan er der flere DE i svin end i kvæg, om end forskellen her er ret marginal, 44 % kvæg og 51 %, - resten er øvrige husdyrtyper (beregnet på baggrund af data fra Danmarks Statistik, Statistik om Landbrug, Landbrug 2002, s. 158).

På landsplan var bedrifternes gennemsnitlige areal på 54,5 ha. Det gennemsnitlige jordtilliggende er steget kraftigt i de sidste år, - således var det gennemsnitlige jordtilliggende på landsplan på 37 ha i 1990-94. Som det fremgår ovenfor, er det gennemsnitlige areal i undersøgelsesområdet på 35 ha i 2002, - altså meget lig den størrelse, man havde i starten af 1990'erne på landsplan. Forklaringen herpå kan i henhold til oplysninger fra lokale erhvervsejendomsmæglere være, at områdets betydelige naturindhold, samt nærheden til Århus medfører, at der er forholdsvis flere der søger at købe mindre ejendomme til beboelse snarere end til egentlig landbrugsproduktionsformål.

Skovbrug

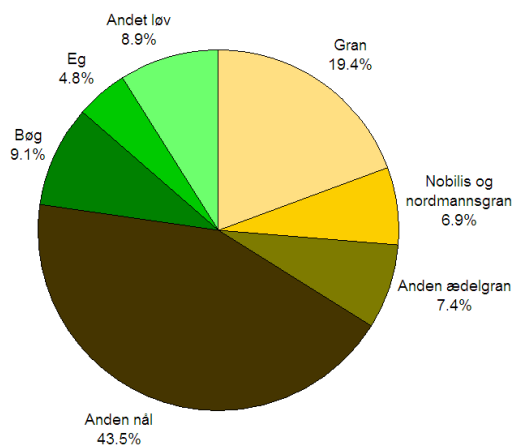
Inden for undersøgelsesområdet er der 7220 ha. skov, svarende til omkring 25 % af det ca. 27.000 ha store undersøgelsesområde. I Danmark som helhed er skovarealet på ca. 11 %, og derfor må projektområdet karakteriseres som skovrigt.

Af skovarealet er 680 ha ejet af Skov- og Naturstyrelsen, 94 ha er ejet af den selvejende institution, Naturhistorisk Museum, 290 ha er ejet af Ebeltoft Kommune, og resten er i privat eje. Fordelingen til henholdsvis løv og nål indenfor projektområdet ses af figur 3. 77% af er dækket af nåleskov, mens den resterende del er løvskov.



Figur 3. Fordeling af løv- og nåleskov indenfor projektområdet og på landsplan.

Figur 4 viser fordelingen af træarterne indenfor projektområdet. Hovedparten af løvtræsarealet udgøres af arterne bøg og eg. Andet løv, hvor de vigtigste arter er ask og ær, udgør ca. 40 % af løvtræsarealet, hvilket er en forholdsvis stor andel sammenlignet med landsgennemsnittet på ca. 30 %. Derfor er der indenfor løvtræsområdet en forholdsvis stor spredning i arterne, som giver gode forudsætninger for en bæredygtig drift, med forholdsvis billige selvforyngelser.



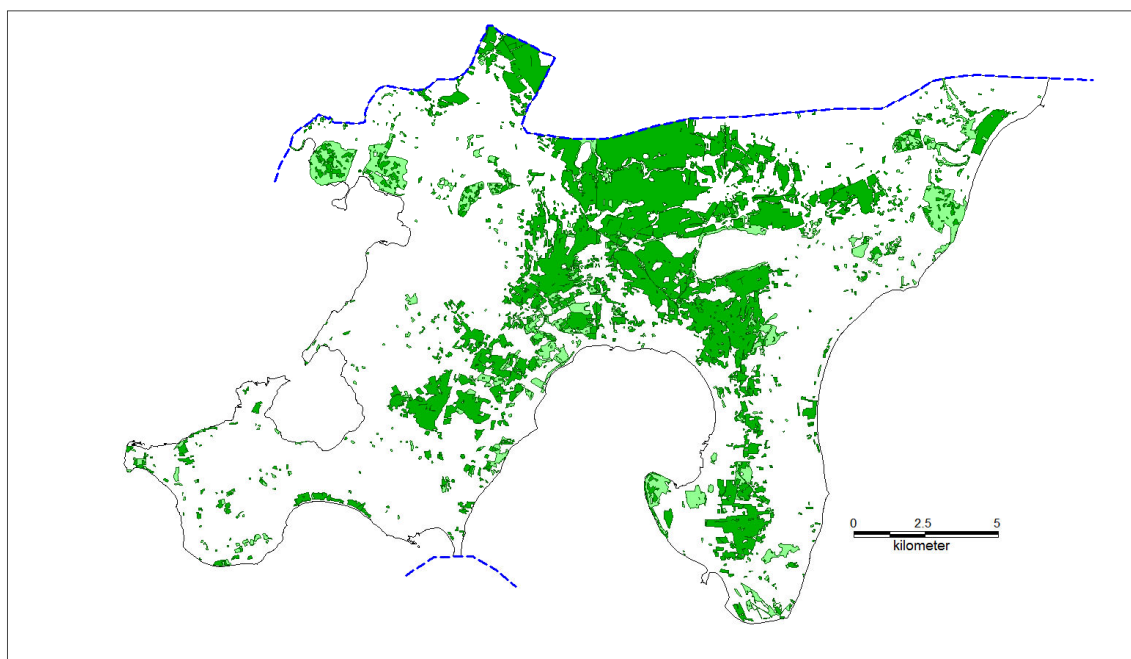
Figur 4. Træartsfordeling indenfor projektområdet. Størstedelen af arealet er dækket af ”anden nål”, hvilket hovedsageligt omfatter fyrretræer, hvor skovfyr er den mest udbredte.

For nåletræerne er der større forskel til landet som helhed, fordi gran kun udgør ca. 25 % af nåletræerne mod ca. 55 % i landet som helhed. Gran omfatter hovedsageligt rødgran, men også sitkagran er i denne gruppe. Den største gruppe af nåletræerne er betegnet som anden nål, hvilket for projektområdet særligt dækker over fyrretræerne med skovfyr som den vigtigste. Omkring 55 % af nåletræsarealet er dækket af anden nål mod ca. 25 % i resten af landet. Da skovfyr er en særlig interessant art i forbindelse med en nationalpark, pga. den biologi der er knyttet til skovtypen, kan det forventes, at der bliver mulighed for økonomiske kompensationer for at beholde skovfyr i længere omdrift end økonomisk optimalt.

Det kan også tænkes, at kravene til gentilplantning bliver mere end de nuværende 10 år, hvorved større arealer kan udlægges til naturlig tilgroning. Hvis den kvalitet, der bliver resultatet af naturlig tilgroning, kan accepteres, vil det være en mulighed for at spare omkostningerne til kulturanlæg.

Arterne nobilis og nordmannsgran, som er hovedtræarterne for dyrkning af juletræer og pyntegrønt, dækker ca. 9 % af nåletræsarealet. I Juletræsdyrkerforeningen er der registreret 34 juletræsdyrkere i Rønde og Ebeltoft Kommuner med et samlet areal på 227 ha, hvilket er ca. halvdelen af arealet med nobilis og nordmannsgran. En del af dette kan dog være plantet på landbrugsarealet. Denne dyrkning har tidligere været en væsentlig indtægtskilde for skovbruget. I de senere år har økonomien i dyrkningen dog været for nedadgående, men det forventes at markedet stabiliseres, og produktionen derfor fortsat vil have en betydning.

De større skove i området (figur 5) er koncentreret på og omkring den magre jord på hedesletten, hvor der er omfattende nåletræsplantager, samt de gamle godsskove ved Rugård, Møllerup og Kalø.



Signaturforklaring:

- Nåleskov
- Løvskov

Figur 5. Oversigt over skovene i projektområdet.

Tabel 4 giver et overblik over fordelingen af skovarealet indenfor projektområdet. Hovedparten af skovene er som nævnt nåleskov, og andelen af nåleskov ligger med 77 % noget over landsgennemsnittet på ca. 65 %.

Tabel 4. Fordelingen af skovarealet inden for projektområdet

	Skovareal (ha)	Andel af det samlede skovareal (%)	Fordeling mellem nål og løv (%)
Samlet skovareal	7220		
Nål	5575		77
Løv	1645		23
Private skove	6250	87	
Nål	5060		81
Løv	1190		19
Statsskov	680	9	
Nål	355		52
Løv	325		48
Kommunale skove	290	4	
Nål	160		55
Løv	130		45

Skovene indenfor projektområdet er fordelt på 12 private ejendomme over 50 ha, som ejer 43 % af skovarealet, og ca. 450 ejendomme under 50 ha som ejer 44 % af arealet. De resterende 13 % af arealet er ejet af Skov- og Naturstyrelsen samt Ebeltoft Kommune. De store private ejendomme varierer i størrelse fra 53 ha til 617 ha, og for disse ejere har økonomien i skovdriften særlig stor betydning.

Beskæftigelsen inden for skovbruget er beskeden, og økonomien i skovbruget er igennem en længere årrække præget af faldende råtræpriser. Skovbrugets økonomi er derved blevet mere afhængig af værdistigning på ejendommene og andre indtægter end egentlig skovdrift, f.eks. jagt, boligudlejning og forskellige publikumbaserede aktiviteter. Også skovlovens tilskudsmuligheder for omlægning til løvtræ, beskyttelse af kulturminde og udlægning af urørt skov til naturbevarelse har fundet større anvendelse over de seneste år.

Den ekstensivering, der har fundet sted indenfor skovbrugserhvervet, stemmer på nogle punkter over ens med indførelsen af en nationalpark i den sydlige del af Djursland. Bl.a. vil en ekstensivering betyde, at flere arealer forynges naturligt og intervallerne mellem hugstindgreb bliver mindre. Samtidig kan der ske en udvikling i retning af arter, som er mere lokalitetstilpassede, hvilket vil sige de hjemmehørende løvtræarter samt skovfyr. Til gengæld er der også eksempler på ekstensivt drevne skove, som ikke vil være hensigtsmæssige i forbindelse med en evt. nationalpark. Det kunne være tyndingsfri drift af forskellige granarter.

Det må forventes, at skovbruget får økonomiske tilskudsmuligheder, som ikke vil ændre ved, at erhvervet udvikles i en retning af mere ekstensiv drift. Skovene vil få et højere indhold af løvtræ, hvilket kan have en positiv effekt på de biologiske forhold, herunder jagtmulighederne, og samtidigt forbedre de rekreative forhold. På sigt kan økonomien skovbrugserhvervet også forventes at blive bedre, dels fordi omkostningerne til bl.a. kulturer og tyndinger bliver mindre, og samtidig bliver afledte erhvervsaktiviteter som jagt, boligudlejning og publikumsbaserede aktiviteter forbedret.

Turisme

Turismeerhvervet i undersøgelsesområdet har igennem mange årtier etableret sig som en seriøs og betydningsfuld aktør.

Den vidtstrakte kyststrækning og det kuperede, åbne landskab har betydet, at den sydlige del af området siden starten af forrige århundrede har fungeret som et ferieland for borgere primært fra Århus. I Ebeltoft Kommune er antallet af sommerhuse på ca. 8.000 lige så stort som antallet af helårshuse, og befolkningstallet bliver i sommerhalvåret 3-doblet til omkring 45.000 personer.

Destinationen er blandt en af de mest betydningsfulde i dansk turisme og andrager ca. 25% af den samlede turisme i Århus Amt.

1. Overnatninger

I henhold til Det Danske Erhvervsakademi (John Vinding 2004) er der i destinationen omkring 2 millioner kommercielle og ikke kommercielle overnatninger om året. Opdelt på overnatningsformer ses en fordeling med ca. halvdelen i feriehus, ca. ¼ på hoteller og campingpladser mens resten foretages på vandrehjem, og i lystbåde m.v.

Omfanget af overnattende turister er fra 1995 til 2001 faldet med ca. 20 % (John Vinding 2001)..

Denne udvikling kan bl.a. forklares med et markant fald i antallet af tyske turister som følge af økonomisk stagnation, et nyt indenlands marked i det tidligere Østtyskland og nye præferencer blandt de yngre tyskere.

På landsplan har turismen samlet set haft vækst, men denne udvikling skyldes altovervejende en særdeles positiv udvikling i Københavnsområdet og langs de trafikale knudepunkter efter de to nye broer.

I henhold til de seneste analyser fra Det Danske Erhvervsakademi (John Vinding 2004) af udviklingen frem til medio 2004, ses en fortsat nedgang inden for hotelturismen (tabel 5), mens overnatninger på campingpladser (tabel 6), lystbåde og i feriehus er stabilt eller svagt stigende.

Tabel 5. Ændringer i antallet af overnatninger på hoteller/feriecentre i procent i forhold til året før.

	2001	2002	2003	2004*
Ebeltoft	+ 2.7	+ 1.0	- 5.6	- 19.3
Århus Amt	+ 1.2	+ 1.5	- 2.8	- 1.2
Danmark	- 0.8	+ 1.7	- 1.0	

* NB: Tal 2004 kun for årets første 11 måned – sammenligning tilsvarende periode 2003. (John Vinding 2004)

Tabel 6. Ændringer i antallet af overnatninger på campingpladser i procent i forhold til året før.

	2001	2002	2003	2004*
Ebeltoft	+ 0.7	+ 2.5	+ 3.1	- 1.6
Århus Amt	+ 0.6	+ 3.3	+ 3.0	- 5.4
Danmark	+ 1.3	+ 2.4	+ 7.6	

* NB. Tal 2004 kun for årets første 11 måned – sammenligning tilsvarende periode 2003. (John Vinding 2004)

Den fortsatte nedgang inden for hotelområdet er svær at finde en entydig årsag til, men nedgang i afholdelse af kurser og konferencer i området, manglende innovationer i form af nye produkter og manglende service og markedsføring inden for hotelbranchen er fremført som forklaringer. (John Vinding 2004). Nedgangen i afholdelse af kurser og konferencer i området kan til dels forklares med det ændrede mønster for mødeafvikling i landet, som følge af Storebæltsforbindelsen og Molsliniens indskrænkninger i tidlige morgenafgange og sene aftenafgange fra Ebeltoft.

Som årsag til den generelt dårligere udvikling for turismen i forhold til udviklingen på landsplan kan problemer i turistaktørernes organisation også have spillet en rolle.

Overnatningerne i destinationen skaber i henhold til beregninger foretaget af Det Danske Erhvervsakademi (John Vinding 2004) en samlet omsætning på omkring 600 millioner.

2. Attraktioner

De største natur- og kultur- og turistattraktioner i undersøgelsesområdet er Kalø Slotsruin, Mols Bjerge, Fregatten Jylland, Ebeltoft Zoo og Glasmuseet Ebeltoft. Det samlede antal besøgende ligger på omkring 500.000 personer om året.

3. Beskæftigelse

Antallet af arbejdspladser som følge af turisterhvervet anslås til omkring 1800 personer/årsværk, hvilket svarer til over 25% af det samlede antal arbejdspladser i Ebeltoft (John Vinding 2004) .

4. Karakteristik af turismen og destination

De turister, der vælger at holde ferie i området, er for 50% vedkommende danskere, mens resten primært kommer fra Tyskland, Norge, Sverige og Holland.

Fordelingen af udenlandske turister varierer alt efter overnatningsform. Således udgør norske turister den største del af de udenlandske gæster inden for hotelbranchen, mens tyskerne udgør den største del på campingpladserne, i feriehuse og lystbådehavne. For lystbådehavnene skal nævnes, at tyskernes andel af den samlede mængde i flere år har ligget på over 1/3 af samtlige gæster.

Den typiske turist er mellem 30 og 50 år, rejser med børn eller anden familie, opholder sig i området i omkring en uge, har valgt området på grund af omgivelserne, (badestrande, fred og ro samt en smuk natur og by) og udtrykker, at ferien har indfriet forventningerne.

Turisternes gennemsnitlige opholdstid i området er relateret til overnatningsformen. Således er varigheden af en hotelgæsts ophold i området kun ca. 1/3 af en campinggæsts. Opholdstiden inden for de enkelte overnatningsformer i området er i gennemsnit lidt længere end gennemsnittet på

landsplan. Dette forhold kan til dels forklares med områdets relative lave aktivitet i off season perioden (John Vinding 2001).

Turistens gennemsnitlige døgnforbrug er på omkring 300 kr. Forbruget størrelse afhænger af såvel overnatningsform som nationalitet. Således er hotelgæstens forbrug betydeligt større end feriehusgæstens og generelt har en svensk turist et forbrug, der er ca. 30% større end danske, norske og tyske turister. (John Vinding 2001).

En del turister efterspørger flere og mere varierede aktivitetstilbud, specielt målgruppen med børn i alderen 5-15 år. (John Vinding 2001).

Håndværk, handel og produktion

Alle statistisk oplysninger i dette afsnit bygger på Håndværksrådets rapport til arbejdsgruppen vedrørende erhvervsforhold i undersøgelsesområdet (Håndværksrådet 2004).

Først præsenteres data vedrørende det samlede antal erhvervsvirksomheder, deres omsætning, fortjeneste og beskæftigelse inden for undersøgelsesområdet. Herefter redegøres specifikt for 3 brancheområder af særlig interesse.

1. Byerhvervene i undersøgelsesområdet

Antallet af **arbejdssteder** inden for de private byerhverv i undersøgelsesområdet (af statistiske årsager defineret som Ebeltoft og Rønde kommuner) har oplevet en mindre tilbagegang fra 950 til 933 fra 1999 til 2002. Tilbagegangen er sket i den del af undersøgelsesområdet som ligger i Ebeltoft Kommune, mens udviklingen i Rønde blot er stagneret.

Omsætning inden for de private byerhverv i undersøgelsesområdet er faldet 6% mellem 1999 og 2002.

Faldet svarer i 2002-priser til ca. 350 mio. kr. Tallet dækker over en fremgang i Rønde Kommune og en større tilbagegang i Ebeltoft Kommune.

Bruttofortjenesten har været stigende mellem 1999 og 2001. Mellem 2001 og 2002 faldt tallet dog næsten til 1999-niveau igen. Det er svært at konkludere noget håndfast på baggrund af udviklingen i bruttofortjenesten. Men hvis man sammenholder med udviklingen i omsætningen, tegner der sig et billede af, at de private byerhverv er blevet lidt bedre til at generere fortjeneste ud fra omsætningen.

Antallet af **ansatte** i de private byerhverv er stort set det samme i 1999 og i 2002. I 1999 var der ansat knap 3.300 i de private byerhverv. I 2001 var tallet lidt højere, men i 2002 var antallet igen faldet til knap 3.300.

2. Bygge- og anlægsbranchen

Antallet af arbejdssteder i undersøgelsesområdet er inden for denne branche steget med knap 20% mellem 1995 og 2002 fra 150 til 179 arbejdssteder. På landsplan var stigningen i perioden kun 9%. Beskæftigelsen er i samme periode steget fra 371 til 416 ansatte, dog med et mindre fald fra 2001 til 2002. Væksten i omsætning og bruttofortjeneste har været relativt høj, hhv. 24% og 26%. Perioden har altså budt på gode forhold for Bygge- og anlægsbranchen.

3. Detailhandlen

Antallet af arbejdssteder i undersøgelsesområdet er gået meget ned i perioden fra 1995-2002. Faldet er på 25% og dækker over en tilbagegang fra 178 til 134 arbejdssteder. På landsplan er antallet af arbejdssteder faldet med 19%, så området er altså ramt hårdere end gennemsnitligt. Udviklingen i antal arbejdssteder er dog ikke slået igennem på antallet af ansatte, som er steget med 29% i samme periode. Såvel omsætning som bruttofortjeneste er steget med omkring 25% i perioden.

4. Hotel- og restaurationsbranchen

Inden for denne branche findes der kun anvendelige data fra 1999 og frem.

Antallet af arbejdssteder er faldet svagt fra 1999 til 2002. I 1999 var der således 93 arbejdssteder i branchen, mens der kun var 90 i 2002. Beskæftigelsen er faldet kraftigere – fra 254 ansatte i 1999 til 236 i 2002, hvilket svarer til et fald på 7%. Den faldende tendens gør sig også gældende for bruttofortjenesten og omsætningen, som er faldet med hhv. 19% og 9% i perioden 1999-2002.

IV. ERFARINGER FRA ANDRE LANDE

Den 9. december 2004 afholdt den nationale følgegruppe en konference om internationale erfaringer. Kvistgaard Consult er i gang med at udarbejde en rapport, som på baggrund af 13 udvalgte nationalparker i 10 lande kan anvendes som referenceramme og baggrundsmateriale for arbejdet med nationalparker i Danmark.

Rapportskrivningen er ikke afsluttet, men som det fremgår af tabellerne 7, 8 og 9 vil der fremkomme erfaringsmateriale fra parker, hvis indhold og struktur m.v. direkte kan sammenlignes med undersøgelsesområdet på Mols.

Tabel 7. Præsentation af områder.

Land		Størrelse (km ²)	Forvaltningsplan	Naturskyttelse	Friluftsliv	Kulturhistorie	Jordbrugsarealer	Kulturrealer *	Fiskeri reguleret	Privat	Stat
Tyskland	Schlesvig-Holstein national park	4410	(x)	x	x			x	x	x	x
Tyskland	Röhn Biosfære reservat	1849	x	x	x	x	x	x		x	x
Tyskland	Naturpark Nossentiner/Schwinzer heide	365	(x)	x	x		x	x		x	x
Holland	De hoge veluwe nationalpark	50	x	x	x	x		x		x	
Skotland	Loch Lomond and the Trossachs	1865	x	x	x	x	x	x	x	x	x
England	North York Moors National Park	1436	x	x	x	x	x	x		x	x
England	South Downs National Park	1637	(x)	x	x	x	x	x		x	x
Frankrig	Parc naturel régional du Périgord-Limousin	1800	(x)	x		x	x	x		x	x
Litauen	Gauja national Park	917	x	x	x	x		x		x	x
Finland	Skärgårdshavets Nationalpark	500	(x)	x	x			x			x
Sverige	Fulufjället nationalpark	380	x	x	x				x		x
Tjekkiet	Bili Karpaty Protected landscape area	747	(x)	x			x	x		x	x
Australien	Victoria Marine Protected Area	540	(x)	x	x				x		x

(x) En forvaltningsplan er under udarbejdelse eller elementer til en plan eksisterer.
* Kulturrealer inkluderer hede, græsland, overdrev, engarealer, dyrkede marker m.m.

9.december 2004 Konference i Eigtveds Pakhus, København 5

Tabel 8. Indhold af hovednaturtyper.

Konference om internationale erfaringer med nationalparker KVISIGAARD
CONSULT

Indhold af Hovednaturtyper

Land	Park	Størrelse (km ²)	Hovednaturtyper						
			Skov	Vådmarker	Åbent landskab	Marint	Vadehav	Bjerg (fjeld)	
Tyskland	Nationalpark Schlesvig-Holsteinische Wattenmeer	4410		x	x	x	x	x	
Tyskland	Röhn Biosfære reservat	1849	x	x	x				x
Tyskland	Naturpark Nossentiner/Schwinzer heide	365	x	x	x				
Holland	De hoge veluwe nationalpark	50	x		x				
Skotland	Loch Lomond and the Trossachs	1865	x	x	x				x
England	North York Moors National Park	1436	x	x	x				
England	South Downs National Park	1637	x	x	x				
Frankrig	Parc naturel régional du Périgord-Limousin	1800	x	x	x				
Litauen	Gauja National Park	917	x	x	x				
Finland	Skärgårdshavets Nationalpark	500	x	x	x	x			
Sverige	Fulufjället Nationalpark	380	x	x	x				x
Tjekkiet	Bili Karpaty Protected landscape area	747	x	x	x				
Australien	Victoria Marine Protected Area	540					x		

9. december 2004 Konference i Eigtveds Pakhus, København 8

Tabel 9. Sammenligning med danske naturområder

Konference om internationale erfaringer med nationalparker KVISIGAARD
CONSULT

Sammenligning med danske naturområder

Land	Park	Sammenlignelig med:						
		Læsø	Lille Vildmose	Thy	Mols	Vadehavet	Møn	Kongernes Nordsjælland
Tyskland	Schlesvig-Holstein national park	x				x		
Tyskland	Röhn Biosfære reservat				x			x
Tyskland	Naturpark Nossentiner/Schwinzer heide			x	x			x
Holland	De hoge veluwe nationalpark		x		x			x
Skotland	Loch Lomond and the Trossachs			x	x		x	x
England	North York Moors National Park			x			x	x
England	South Downs National Park						x	
Frankrig	Parc naturel rég. du Périgord-Limousin				x		x	x
Litauen	Gauja national Park						x	x
Finland	Skärgårdshavets Nationalpark	x						
Sverige	Fulufjället nationalpark			x				
Tjekkiet	Bili Karpaty Protected landscape area			x	x			x
Australien	Victoria Marine Protected Area	x						

9. december 2004 Konference i Eigtveds Pakhus, København 23

Landbrug og nationalpark

Dette afsnit er skrevet på baggrund af et indlæg fra professor Jørgen Primdahl, KVL på den nationale følgegruppes konference den 9. december 2004:

Erfaringer fra nationalparker udlagt i andre europæiske lande (England, Wales, Frankrig og Tyskland) viser, at landbruget indtager en central rolle i forhold til parkernes produktion, natur- og landskabsforvaltning samt turisme.

Inden for EU viser erfaringerne, at en betydelig del af den ”naturorienterede” landbrugsstøtte gives til nationalparkerne og andre højt prioriterede naturområder. Den igangværende reform af EUs landbrugspolitik vil yderligere forstærke denne udvikling, således at marginale landbrugsarealer i stigende grad gives mulighed for MVJ-støtte.

I de flere engelske nationalparker er landbruget en integreret del af nationalparkforvaltningen via deres landskabspleje. Erfaringerne viser, at turister tiltrækkes af landbrugsaktiviteterne inden for nationalparkerne, og at landbrugsarealerne af de besøgende altovervejende opleves som et positivt element i det samlede landskabsbillede.

Landbrugsejendommene udgør i flere engelske nationalparker et stort andel af det turist- og friluftsmæssige serviceudbud. Således anvendes eksisterende landbrugs- og driftsbygninger som besøgs-, friluft- og formidlingscentre.

V. BESKRIVELSE OG VURDERING AF DET ERHVERVSMÆSSIGE POTENTIALIALE

A. Sandsynlig erhvervsudvikling i undersøgelsesområdet uden en nationalpark

Landbrug

Det har været vigtigt for arbejdsgruppen at opstille et basisscenarie, der belyser den sandsynlige udvikling i landbrugserhvervet uden en nationalpark og derved klart adskiller de ændringer i landbrugserhvervet, som er en følge af den almindelige strukturudvikling i landbruget og f.eks. Danmarks internationale forpligtelser, fra scenarier, der tager udgangspunkt i, at der oprettes en nationalpark på det sydlige Djursland.

Dansk Landbrugsrådgivning har på baggrund af en rapport fra Fødevarøkonomisk Institut foretaget en regional fremskrivning af landbrugsproduktionen frem til 2015. I henhold til denne vil antallet af dyreenheder i undersøgelsesområdet blive reduceret med 15% fra 7293 DE i 2000 til 6170 i 2015. Opdelt på produkttyper forventes den mest markante nedgang at finde sted inden for oksekødsproduktionen som følge af den afkoblede støtte. Det betydelige behov for afgræsning af marginaljorder i undersøgelsesområdet og EU-forpligtigelsen til at opretholde en konstant andel af vedvarende græs for at opretholde jorden i en god miljø- og landbrugsstand taler for, at den forventede reduktion i kvægbestanden ikke fuldt ud vil slå igennem.

I og omkring habitatområderne vil der, *uanset* om der kommer en nationalpark, være en række begrænsninger i produktionsmulighederne. Praksis viser allerede i dag, at nærheden til f.eks. et habitatområde medfører, at det er meget vanskeligt at komme igennem med produktionsudvidelser, med mindre man anvender tekniske løsninger, der sikrer, at næringsstofpåvirkningen ikke øges til de sårbare områder.

I forhold til det opdyrkede areal forventes et fald på 7% frem til 2015, hvilket dog ikke vil få den vegetabiliske produktion til at falde.

Som tidligere nævnt er der i undersøgelsesområdet kun 46 bedrifter med over 50 DE og 23 bedrifter med over 100 DE. Som følge af strukturudviklingen forventer Dansk Landbrug, at antallet af bedrifter på landsplan vil blive yderligere halveret frem til 2015, uden at det nødvendigvis betyder en tilsvarende nedgang i antallet af bedrifter i undersøgelsesområdet.

Dansk Landbrugs fokus på landbrugets rolle som naturforvaltere er stigende. Derfor har Dansk Landbrug formuleret en natur- og landskabspolitik der har til formål at øge naturindholdet på de enkelte bedrifter (Dansk Landbrug november 2004).

Dansk Landbrug ønsker at styrke indsatsen i forhold til:

- pleje af halvkulturarealer så som enge og heder,
- tilvejebringelsen af yderligere grønne korridorer og trædesten,
- braklægning og etablering af randzoner omkring sårbar natur, samt
- udarbejdelse af naturplaner på den enkelte bedrift

Det er Dansk Landbrugs målsætning gennem arbejdet med naturplaner på de enkelte bedrifter at:

- Bevare oprindelige og værdifulde økosystemer
- Tilgodese gamle kulturminde/kulturspor med naturmæssige værdi/potentiale
- Beskytte og udvide velbevarede biotoper
- Genoprette naturmæssigt forringede biotoper for at sikre det karakteristiske naturindhold.

Dansk Landbrug foreslår, at virkemidler til realisering af de opsatte målsætninger skal udvikles eller videreføres i de kommende år. For det første skal der skabes mulighed for jordfordeling, der sikrer, at landmænd som indgår i større naturprojekter, kan fortsætte en rentabelt landbrugsproduktion. For det andet skal EUs landområdeprogram i højere grad end hidtil målrettes mod bl.a. natur således at der igangsættes ordninger som fremmer naturindsatsen.

Alt andet lige må det således kunne forventes, at naturindholdet i undersøgelsesområdet vil stige uafhængigt af en evt. nationalpark samt at der i området, ved udarbejdelse af naturplaner på de enkelte bedrifter, skabes bedre, større og mere sammenhængende naturområder bl.a. som følge af de tilstødende betydelige habitatområder. Muligheden for at opnå støtte til de nævnte tiltag må imidlertid betragtes som en vigtig forudsætning.

Skovbrug

Det er næppe sandsynligt, at der på kort sigt vil ske en markedsbestemt forbedring af erhvervsvilkårene for dansk skovbrug. Udbuddet af råtræ fra Østeuropa er fortsat stort og presser priserne på uforarbejdede træprodukter, specielt af nåltræ. Også nåltræ fra Rusland spiller en stigende rolle på markedet, og da produktionspotentialer her er overordentlig stort, lægges der et naturligt loft over prisudviklingen.

Produktionen af juletræer og pyntegrønt, som gennem de seneste årtier har været en betydelig indtægtskilde for skovbrugserhvervet, er for tiden under særdeles hårdt pres på grund af overproduktion. På dette område vil der formentlig ske en stabilisering af priserne i de kommende år, men det er uvist, i hvilket omfang det vil slå igennem, da nye produktionsområder i stigende grad påvirker markederne, ligesom afsætningsstrukturen på de traditionelle eksportmarkeder har ændret sig væsentligt i de senere år.

De erhvervsmæssige udsigter for skovbrugets primære produkter er således ikke positive. Det kan derfor ikke undre, at erhvervet i betydeligt omfang har vendt sit fokus mod afledte værdier som jagt, udlejning af huse, udvikling af naturværdier og lignende. Sideløbende med denne udvikling er der sket en betydelig ekstensivering af driften, som har betydet en stærk reduktion i beskæftigelsen samt en løbende nedslidning af skovens infrastruktur. Den skete tilpasning til markedsvilkårene har dog ikke været tilstrækkelig til at vende skovbrugserhvervets økonomiske vanskeligheder. I henhold til de tilgængelige regnskabsoversigter drives skovene generelt med betydelige løbende underskud i disse år. Dette gælder i særlig grad hedeplantagerne, der som bekendt dominerer skovbruget inden for undersøgelsesområdet.

Den aktuelle udvikling inden for erhvervet er naturligvis ikke holdbar og vil på sigt føre til mere radikale ændringer, formentlig først og fremmest til opsplittning af ejendommene i mindre enheder.

Under forudsætning af, at der ikke etableres en nationalpark, er der næppe grund til at antage, at skovbruget inden for undersøgelsesområdet vil udvikle sig markant anderledes end gældende for landet som helhed.

For de gamle godsskove, der domineres af løvtræ, forventes også en udvikling som i det øvrige løvtræskovbrug i de gamle skovegne.

Løvskovens økonomi og skovdyrkningsmæssige større stabilitet har vist sig mindre sårbar over for markedsudsving og klima. Indtægterne har dog i de seneste år været meget svingende, men er for indeværende svagt stigende. Omkostningsbyrden ved anlæg og bevoksningspleje i traditionelle driftssystemer har dog betydet, at alle skovejere står over for at ændre skovdyrkningspolitik. For Miljøministeriets skove ændres dyrkningen til at være mere naturnær, altså arbejde efter skovdyrkningsmæssige mål som er i overensstemmelse med jordbund, skovstruktur og geografi.

Det er muligt, at det private skovbrug i et vist omfang også vælger denne driftsmålsætning. Det betyder en mindre intensiv drift med mindre og anderledes beskæftigelse, men stadig med målsætningen om at producere kvalitetskævler i hovedtræarterne bøg, eg, ahorn og ask.

Turisme og afledte erhverv

Den direkte og indirekte beskæftigelseseffekt af turismeerhvervet er som tidligere anført ca. 1800 personer svarende til ca. 25% af arbejdspladserne i undersøgelsesområdet (J. Vinding 2004).

Turismens udvikling i området har imidlertid været stagnerende gennem de seneste år og direkte negativ for hotel/feriecenter branchen.

Denne udvikling er ikke i overensstemmelse med Danmarks Turistråd og regeringens vækststrategi som forventer en omsætningsstigning inden for turismen på 10 mia. Forudsættes det, at denne stigning sker jævnt fordelt på landsplan, vil det medføre en omsætningsstigning på 100 mio. kr. inden for undersøgelsesområdet. Beskæftigelsen vil samtidig øges fra de nuværende 1800 årsværk til 2000 årsværk. (J. Vinding 2004).

Turismeerhvervet også uden en nationalpark forventes at få en stigende betydning for beskæftigelsen inden for undersøgelsesområdet, men på baggrund af den stagnation/tilbagegang, som vi har oplevet i undersøgelsesområdet i modsætning til udviklingen på landsbasis, er det usikkert, om området uden en nationalpark vil få andel i den forventede vækst. Det værst tænkelige scenarie for turismeerhvervet vil måske være etablering af en nationalpark eller anden turismegenerende aktivitet inden for en radius, som kunne få negativ indflydelse på interessen for attraktionerne på det sydlige Djursland.

Byerhverv

Antallet af arbejdssteder inden for de private byerhverv i undersøgelsesområdet har været svagt faldende gennem de seneste år. Denne tendens må forventes at fortsætte i takt med udviklingen mod større enheder inden for flere branchetyper og ændrede lokaliseringskrav. Uanset nationalpark rummer områdets store naturkvaliteter muligheder i forhold til at tiltrække mindre virksomheder inden for bl.a. konsulentbranchen. Sådanne mikrovirksomheder eller ”de frie agenter” som de også kaldes, søger ofte lokaliseringer hvor omgivelserne kan understøtte et ønsket brand.

Beskæftigelsen inden for byerhvervene har været ret konstant gennem de seneste år. Denne udvikling er direkte afhængig af hvordan det går inden for bosætningen og de turistrelaterede områder. En afdæmpet udvikling inden for turismesektoren, som må forventes uden en nationalpark, kan måske delvis kompenseres med en stigende opførelse af helårs- og fritidshuse. I forhold til beskæftigelsen inden for branchetyper der har relationer boligmarkedet vil udviklingen i

ejendomsvurderingerne spille en betydelig rolle, da erfaringerne viser, at omkring halvdelen af en ejendoms vurderingsstigning anvendes til boligforbedringer.

Bosætning og udvikling af landsbyerne

Inden for undersøgelsesområdet (Rønde og Ebeltoft kommuner) er en befolkning på lige ved 22.000 personer. Befolkningstallet i undersøgelsesområdet har været jævnt stigende med i gennemsnit omkring 200 personer om året igennem flere årtier. (Danmarks Statistikbank)

Årsagen til befolkningsvæksten har igennem det seneste årti i stadigt stigende grad kunnet tilskrives områdets karakter som et attraktivt bosætningsområde og arbejdskraftopland til Århus. Der er således ikke en tæt sammenhæng mellem udviklingen i antallet af arbejdspladser og udviklingen i bosætningen i undersøgelsesområdet. En sådan sammenhæng ses derimod klart mellem udviklingen i befolkningstallet og udviklingen i antallet af upendlere fra undersøgelsesområdet primært til Århus Kommune. (Danmarks Statistikbank)

Uanset nationalpark forventes områdets karakter som et attraktivt bosætningsområde at blive stadigt mere dominerende i takt med en fortsat erhvervsmæssig vækst i landsdelscentret Århus.

B. Sandsynlig erhvervsudvikling i undersøgelsesområdet med en nationalpark

Landbrug

Det har som nævnt været vigtigt for arbejdsgruppen at adskille de ændringer i landbrugets vilkår, som er en følge af den almindelige landbrugsstrukturudvikling og Danmarks internationale forpligtelser mv., fra scenarier, der tager udgangspunkt i, at der oprettes en nationalpark på det sydlige Djursland.

Arbejdsgruppen har valgt at belyse to scenarier for en mulig erhvervsudvikling med en nationalpark, - et der primært viser nye muligheder for landbruget ved at ligge i et nationalparkområde, og et der viser forskellige mulige indskrænkninger som kunne blive en følge af at ligge i et nationalparkområde.

I det nedenstående redegøres der for, hvorfor begge scenarier er opstillet.

Dansk Landbrugsrådgivning har peget på, at tidligere miljøminister Hans Christian Schmidt har tilkendegivet, at det ikke vil medføre begrænsninger for landbruget i områderne, at man siger ja til at indgå i en nationalpark. Med det in mente kunne man undlade scenariet med mulige indskrænkninger for landbrugsproduktionen. Når scenariet alligevel er taget med, skyldes det, at der har været en række tilkendegivelser fra bl.a. landmænd i området om, at fremtiden kan komme til at se anderledes ud. Meget kan være ændret om 10 år, og skal man have en reel debat om fremtiden for undersøgelsesområdet, bør dette måske hypotetiske scenarie også belyses.

Med hensyn til scenariet med de nye muligheder ved et nationalpark, skal det bl.a. ses i lyset af, at landdistriktsstøttemidlerne allerede i dag bliver kanaliseret over mod særlige områder, hvis der er utilstrækkelige midler. I 2004 er det således kun de ejendomme der har jord i habitatområder der har kunnet opnå MVJ-tilskud. Fremadrettet er der meget der tyder på, at landdistriktsstøttemidlerne ikke vil blive spredt bredt ud, men at man vil kanalisere midlerne til særlige indsatsområder. Vil

man nationalt afgørende styrke naturen i nationalparker, må det forventes, at disse vil få en særlig placering, der giver ekstra muligheder for at få støtte til f.eks. natur/ miljøvenlig produktion.

Arbejdsgruppen skal bemærke, at der i øjeblikket kun er ret begrænsede MVJ-midler afsat på landsplan, og at der derfor vil være behov for at afsætte langt flere midler nationalt, hvis man afgørende vil styrke naturen i de potentielle nationalparker ad denne vej.

Scenarie 1: Restriktioner på landbrugsproduktionen som følge af nationalpark

Dansk Landbrugsrådgivning kan forestille sig en række skærpende krav til landbrugsproduktionen i et nationalparkområde. Dvs. krav der går ud over de skærpede krav er en følge af, at dele af området er habitatområder, og at der endvidere er fredede og mange lovbeskyttede naturområder i området.

Som eksempel på nyligt skærpede generelle krav er 300 meter zonerne der er tegnet omkring særlige naturområder som led i Vandmiljøplan III.

I den analyse, som Dansk Landbrugsrådgivning har gennemført for arbejdsgruppen, har man valgt at pege på en række mulige supplerende krav til landbrugsproduktionen i et nationalpark område. Det kan så efterfølgende diskuteres politisk, hvorvidt det er ønskeligt/realistisk at stille sådanne krav til hele eller dele af området.

Der er valgt tre typer restriktioner:

1. Kun mulighed for flere dyreenheder på den enkelte ejendom, hvis det ikke medfører ekstra næringsstofbelastning
2. Yderligere udlægning af naturarealer i 10 pct. af området
3. Ekstensivering af driften i hele området f.eks. gennem MVJ-ordninger eller økologi

Den første mulighed er medtaget, fordi den allerede i dag er et krav i forbindelse med myndighedsgodkendelse af nye/udvidelser af eksisterende bedrifter i og op til internationale naturbeskyttelsesområder og som led i VMP III.

Den anden mulighed er medtaget, fordi man allerede i Århus Amts naturkvalitetsplan har foreslået udlagt en række mulige naturområder af tilsvarende omfang i undersøgelsesområdet.

Den tredje mulighed er medtaget pga. at der allerede i dag anvendes sådanne frivillige ordninger når man ønsker at pleje og ekstensivere driften i naturområder.

1. Kun flere dyreenheder hvis næringsstofbelastningen ikke øges

Dansk Landbrugsrådgivning vurderer, at en sådan restriktion vil medføre, at det bliver forholdsvis dyrere at foretage udvidelser i området sammenlignet med områder der ikke er pålagt denne restriktion. Ved hjælp af forskellige teknologier kan man reducere næringsstofpåvirkningerne ved husdyrproduktion væsentligt. Visse krav vil være økonomisk helt urealistiske at implementere på mindre ejendomme, fordi investeringen vil være urentabel, - det gælder f.eks. syretilsætningsanlæg. Sådanne krav vil med andre ord forstærke strukturudviklingen i området, da det kun vil være de store bedrifter, der vil kunne betale for sådanne anlæg. På sigt må det formodes, at landmænd vil søge ud af området for på denne vis at kunne producere til konkurrencedygtige priser. Kun hvis landmanden kan opnå en merpris ved at underlægge sig restriktionerne, vil det på sigt være

attraktivt at producere husdyr i området. Derfor vil kravet på sigt medføre væsentligt færre husdyr i området.

2. Yderligere udlægning af naturarealer

Dansk Landbrugsrådgivning anser det for sandsynligt, at der vil være et ønske om at tage flere arealer ud af omdrift i en nationalpark, - f.eks. for at skabe korridorer mellem eksisterende naturområder. Man kan allerede i dag i Regionplanen fra 2001 se, at der er udpeget ret store mulige naturområder i området.

Antager man, at 10 pct. af landbrugsjorden tages ud af omdrift, vil det – ud over en reduktion i mulighederne for at dyrke arealerne intensivt - formentlig også betyde, at mulighederne for at anvende jorden til udspredding af husdyrgødning, og dermed til at opfylde harmoniforpligtelserne, ophører.

Dansk Landbrugsrådgivning mener, at der på den anden side formentlig vil være interesse for, at nuværende og nye natur- og halvkulturarealerne bliver plejet evt. ved at de bliver afgræsset. Det er i dag ikke rentabelt at afgræsse arealer, der ikke gødes, når man ikke medregner et tilskud. Ønskes arealerne afgræsset, peger Landbrugsrådgivningen på, at der her er en mulighed for at skabe en økonomi til landmænd ved at lade det offentlige finansiere plejen.

Går man fra myndighedsside ind og kræver arealer i nationalparken udlagt til natur, vil det skulle ske mod erstatning/kompensation. Hvorvidt arealerne skal forblive i privateje, eller om de skal overgå til myndighederne, må afhænge af en konkret forhandling og naturligvis også af målet med at lade arealerne overgå til natur. Er der specielle ønsker om at området bliver meget vådt, så det reelt ikke kan udnyttes driftsmæssigt, eller er der særlige ønsker fra myndighedsside til landskabsplejen, adgangsforhold, etc., finder Landbrugsrådgivningen, at det kan tale for, at arealerne sælges til myndigheden.

3. Tvungen ekstensivering af driften i hele området

Den tredje produktionsbegrænsende restriktion, som Dansk Landbrugsrådgivning opstiller som en mulighed, er, at man kræver en ekstensivering af landbrugsdriften i hele nationalparken. Det kunne f.eks. ske vha. MVJ-ordningerne evt. suppleret med andre muligheder for kompensation.

Dansk Landbrugsrådgivning peger, at det, afhængig af ekstensiveringsgraden, vil være et vidtgående indgreb. Der er i dag 6.500 ha i området, der er i traditionel dyrkning med kornafgrøder; dertil kommer en husdyrproduktion, som man må overveje, om der vil være plads til i et sådant ekstensiveringsscenario. Er det kun jorden, der skal ekstensiveres, åbner MVJ-ordningerne nogle fordelagtige muligheder. Men ekstensivering kan i værste fald medføre, at landmænd med husdyr kan blive tvunget til at afhænde deres husdyrproduktion på grund af harmoniproblemer. I fald det bliver konsekvensen, vil det have meget store økonomiske konsekvenser for de landmænd, som i dag lever af denne produktion. Der er i dag 23 landmænd i området, som har over 100 dyreenheder og yderligere 23, der har mellem 50 og 100 dyreenheder. Dansk Landbrugsrådgivning tvivler på, at der vil være opbakning til at ekstensivere husdyrproduktionen. I stedet for tvungen ekstensivering peger Dansk Landbrugsrådgivning på en model, a la den der har været anvendt til etablering af vådområder. Her har udgangspunktet været, at man søgte at etablere vådområderne ad frivillighedens vej. Var der enkelte, der gik imod projektet, var der mulighed for at ekspropriere landmændene ud af området.

4. Konklusion vedr. scenarie 1 (restriktioner for landbrugsproduktionen som følge af en nationalpark)

Dansk Landbrugsrådgivning konkluderer, at afhængig af hvilke af ovenstående restriktioner, der måtte blive virkelighed, vil de produktionsejendomme, der ligger i sådanne områder, blive værdiforringet i forskellig grad.

I det omfang kravene er specifikt rettet mod enkeltejendommens eksisterende drift, skal der gives en kompensation/ erstatning for den påførte værdiforringelse, vurderet ud fra de gældende erstatningsprincipper. Dette i modsætning til hvis der er tale om restriktioner på fremtidig drift, hvor der efter de gældende erstatningsprincipper formentligt ikke vil blive ydet erstatning.

Dansk Landbrugsrådgivning fremhæver, at det er umuligt at svare på, om ovenstående indgreb vil bidrage til, at man når målene med en nationalpark, så længe målene ikke er klart definerede. Man skal dog være opmærksom på, at hvis man ikke kan sætte noget andet i stedet for den eksisterende produktion, så risikerer man at få et område uden liv og den kulturhistorie som landbruget er en naturlig del af.

Scenarie 2: Øgede muligheder for landbrugsvirksomheder som følge af nationalpark

Landdistriktsstøttemidler

Dansk Landbrugsrådgivning peger på, at EU's landbrugsmodel i dag overordnet er meget fokuseret på at sikre landdistrikternes fremtid og medvirke til bevarelse og oprettelse af arbejdspladser, og fremtidens landbrugsstøtte i høj grad vil blive givet på en anden måde end hidtil. Det giver helt nye udfordringer og muligheder.

Dansk Landbrugsrådgivning har forventninger om, at der vil være muligheder for støtte til natur og miljøvenlig produktion, støtte til specielle egnsproduktioner og måske støtte til turisme i landdistrikterne, etc. via disse midler.

Uanset mulighederne for landdistriktsstøtte, så bør man gøre sig klart, at de nedenfor nævnte muligheder ikke enkeltvis kan bære beskæftigelse for alle. Hver landmand må forfølge sin ide. Der vil være behov for at specialisere sig og samtidig behov for at samarbejde.

Dansk Landbrugsrådgivning peger på, at følgende områder kan tænkes at bidrage til øget produktion og jobskabelse i en nationalpark:

- Turisme på landet
- Jagt- og fiskerimuligheder
- Specielle egnsproduktioner
- Handel på landet
- Hele nationalparken udpeges som Særligt Følsomt Landbrugsområde (SFL), - der tegnes aftaler om MiljøVenlige Jordbrugsforanstaltning (MVJ-aftaler) på ex. 50 % af området.

Erhvervsgruppen har endvidere peget på erhverv i ledige driftsbygninger.

Nedenfor er der fra Landbrugsrådgivningens side søgt at give en vurdering af forskellige muligheder for en drift, der kan bidrage væsentligt til at holde en beskæftigelse i erhvervet:

Turisme på landet

I de senere år er der opstået en niche med landboturisme. Dansk Landbrugsrådgivning har undersøgt mulighederne heri.

Rådet er, at man skal passe på med at lave landboturisme aktiviteter, hvis det ikke giver minimum en halv arbejdsplads. Laver man konceptet for småt, får man for lidt ud af det i forhold til den tid, man skal bruge på det. Undersøgelserne viser, at 8 - 10 ferielejligheder kan give indtjening og beskæftigelse til en halv arbejdsplads. Ønsker man at satse 100 % på landboturisme, vil det normalt i Danmark kræve, at man både har f.eks. ferielejligheder og Bed- and Breakfast. De erfaringer, man har fra interviews med ti landmænd, der arbejder med landboturisme viser, at det danske marked ikke er stort nok til kun at satse på en ting. Men med flere målgrupper er det muligt at skaffe indtjening og beskæftigelse til 1 person. En forudsætning for ovenstående tommelfingerregel er naturligvis, at beliggenheden er rigtig, og der kan laves gode henvisninger til stedet.

En anden mulighed er, at man etablerer rammer for storgruppeferie. Her kan man skaffe sig en indtjening i lighed med f.eks. luksussommerhusene, hvis man forstår at dyrke konceptet og drømmen.

Markedet er ikke umætteligt, men der er mange muligheder, som ikke er udtømte og udnyttede. Mange danskere har lyst til at variere deres ferie, med en uge på standen sydpå og en uge med samvær og andre oplevelser, f.eks. en uge rundt i Danmark på enten cykel eller i bil og med forskellige overnatningsmuligheder.

Forudsætningen for et godt og stabilt kundegrundlag er, at lejlighederne, husene og Bed and Breakfast er i rigtig god stand. Mulighederne for at se eller røre ved "rigtigt" landbrug, at kombinere oplevelsen med muligheder for en række andre aktiviteter i området, vil givetvis øge interessen.

Jagt- og fiskemuligheder

Det fremgår af Dansk Landbrugsrådgivnings rapport, at der i øjeblikket er et forskningsprojekt i gang, der bl.a. skal analysere forskellene i jagtlejeindtægterne. Undersøgelsen fokuserer meget på skov, men i undersøgelsen peges der dog på, at et varieret landskab giver en højere jagtleje.

Det understøttes af Danmarks Jægerforbund, som vurderer, at potentialet for høj jagtindtægt i åbne landskaber er større, jo mere varieret et landskab er. Et bud er, at jagtindtægten kan øges fra måske 100 kr. pr. ha. på en markjagt til minimum det dobbelte, hvis et landskab gøres attraktivt jagtmæssigt. Forestiller man sig en nationalpark med øget natur, vil der være potentialer for øgede jagtindtægter.

For så vidt angår fiskeri, må det formodes, at der også her er en række muligheder i nationalparken. Kyst, vandløb og søer giver gode muligheder, der evt. kan suppleres med Put & Take. Med flere turister, - og måske specielt med de kundesegmenter, som man kan forestille sig en nationalpark tiltrækker, vil der være mulighederne på øget indtjening på fiskeri.

Specielle egnsprodukter

Dansk Landbrugsrådgivning anser det overordnet set for politisk ønskværdigt, at det satses på udvikling af regionale produkter i landbruget og i overensstemmelse med den europæiske landbrugspolitik.

På Fyn og på Bornholm har man i slutningen af 1990'erne forsøgt sig med specielle egnsprodukter, og efter en lidt træg start er der i de sidste par år kommet rigtig god gang i produktionen.

Et interessant eksempel er lam fra f.eks. Kongenshus Mindepark. Her søger man at sælge produktet på, at dyrene har gået i mindeparken og dyrevelfærdsmæssigt formentlig har haft det godt. For tiden forsøger man sig nu med at lave nogle forarbejdninger af råvarerne for at skabe en merværdi.

Handel på landet

Dansk Landbrugsrådgivning påpeger i sin rapport, at handel på landet kræver et forretningskoncept og en bærende ide. Kan man finde frem til et specielt produkt, som bliver kendetegnende for Mols, kan det blive "brandet" for specialbutikker i området, der samtidig vil kunne sælge en række andre produkter. Det fremhæves, at handel på landet også drejer om at sælge oplevelser.

I Ringkøbing amt, på Bornholm og flere andre steder går arbejdet med ovenstående rigtig godt. Efter Landscentrets opfattelse skyldes succeserne i høj grad, at man har forstået at udnytte hinanden, samt at man samarbejder ud fra et fælles idegrundlag. Ved at indgå i et netværkssamarbejde, kan man nationalt og internationalt markedsføre noget unikt som Mols. Ved at have en underskov af tilbud/ muligheder for besøgende, vil man kunne skabe sig et økonomisk grundlag, der vil være lagt større, end hvis man blot enkeltvis arbejder på at skabe sig en indtjening.

Dansk Landbrugsrådgivning har ikke kunnet belyse økonomien i ovenstående ideer, men opstiller den tommelfingerregel, at man skal have en omsætning på 1 mio. kr. for at skaffe indtjening til en person.

Erhverv i ledige driftsbygninger

I henhold til planloven kan bygninger, der ikke længere er nødvendige for driften af en landbrugsejendom, tages i anvendelse til andre formål. Denne mulighed kan få betydning for erhvervsudviklingen i og omkring nationalparken. Det er ikke kun landbrugsprodukter fra området som kan "brandes" gennem nationalparken. For små specialproduktioner, konsulentvirksomheder og håndværksvirksomheder kan nationalparkbrandet også give nye muligheder.

Endvidere kan forventes en interesse for at anvende den ledige bygningsmasse til etablering af feriegæsteboliger samt faciliteter med direkte tilknytning til nationalparken. Der tænkes her f.eks. på fysiske rammer for formidling af natur- og kulturoplevelser samt friluftstilbud.

Miljøvenlige Jordbrugsforanstaltninger på 50% af nationalparken.

Cirka 10.000 ha i undersøgelsesområdet er i dag udpeget som SFL-områder. Ca. 1100 ha er omfattet af MVJ-aftaler (Århus amt, 2004).

Muligheden for at opnå tilskud til miljøvenlige produktionsformer kan give et væsentlig løft i nogle ejendommers produktionsøkonomi. Beregninger foretaget af Dansk Landbrugsrådgivning viser, at det altid er relevant at overveje indgåelse af MVJ-aftaler som alternativ til det aktuelle sædskifte,

hvis man har jord i SFL-områder. Ordningerne er mest attraktive på bedrifter med forholdsvis lave udbytter, og hvor der anvendes maskinstation og andet lønnet arbejde til driften.

Med en nationalpark er det sandsynligt, at drift på særlig miljøvenlig vis vil være i fin tråd med ønsker om at promovere området på en bestemt måde, - f.eks. vil man kunne fremføre at produkterne er produceret særligt miljøvenligt i dette område, hvis hovedparten af landbrugerne i området dyrkede på særlige vilkår.

En generel udpegning af nationalparken vil være en ekstra mulighed for at øge indtjeningen for nogle landmænd. Risikoen for den enkelte ejendom i området vil være, at omlægningen, afhængig af hvilke MVJ-ordninger man anvender, vil reducere mulighederne for at udbringe husdyrgødning i så høj grad, at der ikke er plads til det antal husdyr, man for tiden har.

Konklusion vedr. scenarie 2: Øgede muligheder for landbrugsvirksomheder som følge af en nationalpark

Dansk Landbrugsrådgivning konkluderer, at der i dette scenarie er peget på en række muligheder for landbrugsbedrifter inden for en nationalpark, der tilsammen kan bidrage positivt til bedriftens økonomi samtidig med at det vil understøtte et fortsat levende landdistrikt, hvor der skabes en bred vifte af produkter.

Succesen for et sådant scenarie vil afhænge af, om man lokalt vil kunne forstå at udnytte et potentielt varemærke som f.eks. "Nationalpark Mols Bjerger", med de karakteristika det indeholder.

Skovbrug

Den forventelige effekt af en nationalpark vil for skovbruget være en forøgelse af publikumspresset. En sådan forøgelse af besøgstallet vil medføre en række gener for erhvervet i form af øget brandfare, øgede omkostninger til oprydning, nedslidning af veje m.v., og i privatskovbruget reduceret jagtmæssig værdi og nedsatte "herlighedsværdier" generelt. Der kan muligvis ventes visse positive effekter i form af øget prisniveau ved udlejning af ejendomme samt forbedrede muligheder for tilskud til naturgenopretningsprojekter. Værdien heraf vil i sagens natur variere betydeligt fra ejendom til ejendom.

Afhængig af nationalparkens udformning vil situationen for det private skovbrugserhverv blive langt alvorligere, hvis man f.eks. vælger at fremme kronvildtbestanden i området eller lægger restriktioner på det frie træartsvalg eller skovdyrkingen generelt. Sådanne tiltag vil være katastrofale for skovbrugserhvervets økonomiske vilkår.

Som helhed vil de negative effekter af en nationalpark for det private skovbrug langt overskygge de få positive elementer og derfor betyde en økonomisk belastning, som erhvervet vil have meget vanskeligt ved at bære i den nuværende situation. Der er ikke i indtil videre fremkommet kompensationsmodeller for skovbrugserhvervet, som kan opveje de forventelige erhvervsmæssige gener af en nationalpark.

Skovbruget i området er præget af et stort skovmassiv i nåletræ plantet gennem de seneste ca. 175 år, hvoraf hovedparten er yngre end 100 år og så de gamle godsskove domineret af løvtræ langs områdets nordlige afgrænsning.

Hele skovarealet er attraktivt for publikum og rummer meget store naturværdier. Etablering af en nationalpark kan styrke både naturværdierne og den rekreative kapacitet. Men balancen mellem

naturbeskyttelsen og den rekreative udnyttelse samt tilgodebetagelse af ejernes interesser kræver en nøjere planlægning, som kan føre til fælles langsigtede mål for både nationalpark og skovdyrkning.

Problemer med affald, opsyn, styring af færdsel, slid m.v. kan løses ved, at nationalpark-administrationen efter anmodning påtager sig at afhjælpe disse gener eller kompensere ejerne for afholdt udgifter og besvær.

Fastholdelsen af skovdyrkningsmålene med høje omdriftsaldre i hovedtræarterne, skovfyr for nåleskovens vedkommende og bøg, eg og ask i løvskovene, og styrkelse af skovnaturen med mere vand i skovbunden, naturskov, skovgræsning og omstilling til en mere naturnær skovdyrkning er ikke uforenelige størrelser.

Skovbruget er fortrolig med langsigtet multidisciplinær planlægning med det formål at sikre både kortsigtede og langsigtede mål for drift og sikring af værdierne.

Gennem en analyse og målsætningsformulering kan der udarbejdes en forvaltningsplan som tilgodeser både ejernes og nationalparkens målsætninger. Planen vil også afspejle de forskelle, der vil være i forhold til skovbrugets vilkår uden for en nationalpark, og dermed kunne belyse hvilke virkemidler og kompensationsredskaber, der skal tages i anvendelse for at nå de fælles mål.

Virkemidler og compensation skal kunne aktiveres på ejendomsniveau, idet ejerne forventes at indgå i frivillige natur- og kulturplaner spredt over en lang årrække.

Man kunne eksempelvis forestille sig, at ejendomme som tegner ”resultatkontrakt” med nationalparken, tildeles ejendomskattelettelser i den periode kontrakten løber.

Turisme og afledte erhverv

De følgende afsnit baserer sig på Håndværksrådets rapport og rapporten fra Dansk Erhvervsakademi.

Stigningen i turismen er en kompliceret størrelse at stadfæste, da den afhænger af mange usikre parametre. Desuden er det svært at estimere, hvor stor en del af en forventet stigning, der skyldes nationalparken, og hvor stor en del, der skyldes almen stigning i turismen. Endvidere vil stigningen i høj grad afhænge af promovningen af nationalparken – nationalt såvel som internationalt .

Derfor opererer tabel 10 med forskellige scenarier, således at effekten opsummeres ved forskellige stigningsgrader.

Tabel 10. Omsætningsgevinst og beskæftigelsesgevinst ved en stigning i turismen i Ebeltoftområdet.

Stigning i turismen	1%	5%	6,5%	10%	15%
Årlig omsætningsgevinst, Mio. 2002-Kr.	4,9	24,3	31,6	48,7	73,0
Beskæftigelsesgevinst, antal beskæftigede	10	50	65	99	149

Kilde: Danmarks Turistråd samt udregninger i Håndværksrådet.

Som det ses af tabel 10, er der en pæn gevinst forbundet med en stigning i turismen. Denne gevinst kan dog ikke udelukkende lokaliseres til undersøgelsesområdet, men er den samlede gevinst ved en stigning i turismen i området – noget af gevinsten vil komme andre egne til gode, f.eks. ved turisternes shoppingture til Århus eller Randers. Det er dog sandsynligt, at en stor del af gevinsten vil tilfalde

undersøgelsesområdet – blandt andet fordi overnatning og bespisning medfører store gevinster, og dette ofte foregår lokalt; overnatning foregår pr. definition i området, mens bespisning forventeligt sker lokalt.

Til grund for de videre beregninger er lagt en forventet stigning på 6,5% . Dette tal er det bedste bud på en sandsynlig stigning i turismen – dog beskriver dette tal den generelle forventede stigning, og altså ikke kun nationalparkeffekten. Som tidligere nævnt vil en stigning af turismen i undersøgelsesområdet formentlig være tæt forbundet med en nationalpark. Alle beregninger er baseret på, at væksten er slået fuldt igennem, hvilket forventes at ske i løbet af 5-6 år.

Denne forventede generelle vækst i turismen i almindelighed – og den mulige nationalparkeffekt i særdeleshed – udstyrer undersøgelsesområdet med et godt udgangspunkt for en generel vækst i de kommende år – specielt hvis nationalparkeffekten udnyttes til fulde. Den generelle vækst vil komme det lokale erhvervsliv såvel som lokalsamfundet som helhed til gode. Specielt på beskæftigelsesområdet, hvor der kan forventes en beskæftigelsesgevinst på 47 beskæftigede i direkte turismerelateret beskæftigelse og 65 i samlet beskæftigelse ved en vækst på 6,5% – dog med forbehold for, at en del af beskæftigelsen kan falde uden for området. Som det blev beskrevet i kapitlet om den generelle erhvervsudvikling i Ebeltoft og Rønde kommuner, er hotel- og restaurationsbranchen i tilbagegang. Denne branche vil i særdeleshed profitere på en stigning i turismen i området, da branchen i høj grad er direkte afhængig af turismen. En mulig måde at vende udviklingen for hotel- og restaurationsbranchen er altså at opjustere den turismemæssige profilering af undersøgelsesområdet.

Den økonomiske effekt er inddelt i 2 afsnit: Ét afsnit om øget turismeforbrug og omsætning i erhvervslivet, og ét om de afledte effekter på beskæftigelsen.

1. Forbrug og omsætning

I tabel 11 er der en oversigt over turistovernatninger i undersøgelsesområdet i 2002. Den forventede stigning er beregnet på baggrund af en vækst på 6,5%. I alt kan man således forvente en stigning i antallet af årlige turistovernatninger på godt 120.000. Den forventede absolutte stigning indenfor feriehusovernatninger er høj. Det skyldes naturligvis, at antallet af overnatninger i feriehus allerede på nuværende tidspunkt er højt. Den store forventede stigning understøttes af, at der allerede nu er godt gang i byggeriet af feriehus i Undersøgelsesområdet (jf. John Vinding, Det Danske Erhvervsakademi). Den store stigning i feriehusovernatninger er altså både

mulig og sandsynlig. I henhold til oplysninger fra sommerhusudlejningsfirmaer (Novasol og Dansommer) er belægningsprocenten for feriehus omkring 70, mens den på hotellerne er betydeligt mindre. Derfor er der ingen kapacitetsproblemer i forhold til den forventede stigning i turistovernatningerne.

Det vil i særdeleshed være detailhandlen og overnatningssteder, der vil få fordel af en stigning i turismen.

Tabel 11. Turistovernatninger i Ebeltoftområdet 2002. Den forventede stigning i antallet af årlige turistovernatninger. Hver enkelt turists døgnforbrug, samt det samlede øgede døgnforbrug i 2002-kroner efter stigningen i overnatninger.

Overnatningsform:	Turist-overnatninger	Forventet stigning	Døgnforbrug (kr.)	Samlet øget forbrug (mio. kr.)
Hotel	172.320	11.201	790	8,8
Feriecenter	114.880	7.467	259	1,9
Camping	249.700	16.231	182	3,0
Feriehuse, lejet	712.800	46.332	248	11,5
Feriehuse, eget	600.000	39.000	164	6,4
I alt	1.849.700	120.231		31,6

Anm.: Døgnforbruget er opgjort ekskl. MOMS og andre afgifter

Anm.: Døgnforbruget for hotel er døgnforbruget for personer, der overnatter på hoteller med feriemål. Personer, der overnatter på hoteller med f.eks. konferenceformål har et andet døgnforbrug. Da overnatningstallet ikke er segmenteret yderligere, bruges døgnforbruget for ferieturister på hoteller som døgnforbrug for hele gruppen.

Kilde: Danmarks Turistråd samt John Vinding, Det Danske Erhvervsakademi og Håndværksrådet.

2. Beskæftigelse

Den øgede omsætning giver sig udslag i en øget beskæftigelse. I tabel 12 er den direkte turismebeskæftigelse i Århus Amt og den samlede turistrelaterede omsætning brugt til at beregne, hvor stor omsætningen er pr. beskæftiget. I forhold til sædvanlige data fra Danmarks Turistråd er her ikke medtaget den offentlige sektor og de primære erhverv. Der kan være offentlige jobs "gemt" i beskæftigelsestallet, men i yderst begrænset omfang. I gennemsnit er der en omsætning på 669.547 kr. pr. ansat i Århus Amt, når man ser på den direkte beskæftigelse. Det betyder, at den forventede vækst i turismen i undersøgelsesområdet på 6,5% udløser en direkte merbeskæftigelse på 47 beskæftigede. Som tidligere nævnt er det dog ikke sikkert, at hele beskæftigelsen vil lokalisere sig geografisk i undersøgelsesområdet.

Tabel 12. Direkte beskæftigelseseffekt i erhvervslivet (undtagen den primære og den offentlige sektor) som følge af væksten i antallet af turistovernatninger i Ebeltoftområdet

Direkte effekt i Århus Amt, antal beskæftigede, 2002	4.283
Samlet turismerelateret omsætning i Århus Amt, 2002	2.900 mio. kr.
Omsætning pr. beskæftiget	669.547 kr.
Øget turismerelateret omsætning i Ebeltoftområdet	31,6 mio. kr.
Øget beskæftigelse, antal beskæftigede	47

Kilde: Danmarks Turistråd samt udregninger i Håndværksrådet.

Denne beskæftigelse er ikke ligeligt fordelt imellem brancherne. Som tilfældet var i omsætningsberegningen, tilfalder størstedelen af stigningen overnatningsbranchen og detailhandlen (tabel 13).

Tabel 13. Direkte beskæftigelseseffekt i erhvervslivet som følge af den forventede stigning i antallet af turistovernatninger i Ebeltoftområdet. Fordelt på brancher

Branche	Beskæftigelseseffekt, antal beskæftigede
Byggeri	0
Detailhandel	10
Forlystelser m.m.	1
Bespisning	8
Overnatning	21
Anden privat service	1
Industri	1
Transport	2
Andet	3
I alt	47

Kilde: Håndværksrådet

Ud over de direkte omsætningseffekter vil der være afledte virkninger på beskæftigelsen hos håndværkere, arkitekter, industri m.v. Folk i disse brancher vil derefter bruge deres omsætningsstigning til at efterspørge andre varer og ydelser og så fremdeles. Samtidig vil folk ansat i turistbranchen bruge deres indkomst til at efterspørge varer og ydelser. Tabel 14 viser den samlede effekt på beskæftigelsen skabt af turisternes forbrug i Århus Amt. Den samlede effekt, som omfatter både direkte, indirekte samt inducerede effekter, er på 5.850 beskæftigede – igen er den primære og den offentlige sektor fratrukket, så fokus ligger på de private byerhverv. Det betyder, at der er en omsætning på 490.200 kr. pr. beskæftiget, når man medregner alle beskæftigelseseffekter. Den samlede beskæftigelseseffekt af væksten af turistovernatninger i Undersøgellesområdet er derfor 65 beskæftigede.

Tabel 14. Beskæftigelseseffekt i erhvervslivet (undtagen den primære og den offentlige sektor) som følge af væksten i antallet af turistovernatninger i Ebeltoftområdet.

Samlet effekt i Århus Amt, antal beskæftigede, 2002	5.850
Samlet turismerelateret omsætning i Århus Amt, 2002	2.900 mio. kr.
Omsætning pr. beskæftiget	490.200 kr.
Øget turismerelateret omsætning i Ebeltoftområdet	31,6 mio. kr.
Øget beskæftigelse i Ebeltoftområdet, antal beskæftigede	65

Kilde: Danmarks Turistråd samt udregninger i Håndværksrådet

Den branchemæssige fordeling adskiller sig lidt fra fordelingen ved den direkte beskæftigelse. Når man beregner de samlede effekter, får overnatningsbranchen og detailhandlen samt bespisningsbranchen mindre betydning, mens samtlige andre brancher ligger på samme niveau eller højere (tabel 15).

Tabel 15. Beskæftigelseeffekten i erhvervslivet som følge af den forventede stigning i antallet af turistovernatninger i Ebeltoftområdet. Fordelt på brancher

Branche	Beskæftigelseeffekt, antal beskæftigede
Byggeri	1
Detailhandel	12
Forlystelser m.m.	2
Bespisning	8
Overnatning	21
Anden privat service	8
Industri	2
Transport	4
Andet	7
I alt	65

Kilde: Håndværksrådet

De beregninger af den økonomiske effekt af en stigning i turisme, som Håndværksrådet har foretaget, giver et godt fundament for at vurdere effekten. Som Håndværksrådet gør opmærksom på, er svagheden knyttet til selve skønnet over stigningen. Hvis det senere bliver muligt at give et mere sikkert skøn over nationalparkens effekt på turismen, er det simpelt ved hjælp af oplysningerne i dette kapitel at beregne en mere sikker effekt. Håndværksrådets rapport belyser således effekterne af den øgede turisme, men indeholder også en model, som kan bruges til at udregne effekterne for andre stigningstakter end de her anvendte.

Bosætning og udvikling af landsbyerne

Som tidligere fremført er befolkningstallet i undersøgelsesområdet jævnt stigende og er relativt uafhængig af lokale arbejdspladser. Ved etablering af en nationalpark vil en sandsynlig konsekvens være en større stigningstakt i helårsbosætningen, som primært kan finde sted omkring byområderne i periferien af undersøgelsesområdet. Landsbyerne i området indeholder også mindre muligheder for byvækst, og også her må en øget interesse for nybyggeri forventes.

Det er endvidere en sandsynlig konsekvens af etableringen af en nationalpark, at ejendomsværdien i området vil stige – i særdeleshed fritidshusområdet og attraktive ”naturejendomme”. Allerede nu er der stor efterspørgsel på fritidshuse i undersøgelsesområdet, og en yderligere stigning kan forventes.

I dette afsnit vil effekten på bygge- og anlægsbranchen af en sådan ejendomsværdistigning blive beregnet. Det er ikke muligt at vurdere, hvor stor en del af værdistigningen, der vil blive konverteret til øget lån i ejendommens friværdi. Derfor kigges der alene på det øgede lånepotentiale og boliginvesteringspotentiale.

Tablet 16 viser det øgede låne- og boliginvesteringspotentiale ved forskellige vækstscenarier på ejendomsmarkedet. Ved en værdistigning på blot 2% er der et boliginvesteringspotentiale på 108 mio. kr. (2003-priser) i de to kommuner – og det er endda kun for fire boligtyper. En værdistigning på 10% giver et boliginvesteringspotentiale på 810 mio. kr. Interessant er det endvidere, at ser man isoleret set på sommerhuse – hvor stigningen er mest sandsynlig – vil en værdistigning på 10% medføre et øget boliginvesteringspotentiale på knap 270 mio. kr.

Tabel 16. Lånepotentiale og boliginvesteringspotentiale i 2003-priser ved forskellige vækstscenarier på ejendomsmarkedet

Værdistigning på ejendomsmarkedet	Stigning (mio. kr.)	Lånepotentiale (mio. kr.)	Boliginvesteringspotentiale (mio. kr.)
2%	273	219	108
5%	684	547	270
10%	1.367	1.094	540
15%	2.051	1.640	810

Kilde: Realkreditrådet samt udregninger i Håndværksrådet

Det er vigtigt at holde sig for øje, at det her beskrevne er *potentialer*, ikke forventede gevinster. Det er naturligvis ikke sikkert, at 80% af værdistigningen vil blive belånt. Mange ser det som et mål i sig selv at få boligen betalt af. Så tværtimod er det nok relativt usandsynligt, at hele potentialet udnyttes. Det er sandsynligvis primært i sommerhusområder, at der vil være en boliginvesteringsgevinst. For det første stiger efterspørgslen meget i sommerhusområder, hvilket vil presse værdien og dermed lånepotentialet op. For det andet begynder de store generationer at nå pensionsalderen, med deraf følgende mulighed for at bosætte sig fast i eget sommerhus. At gøre sommerhuset til fast bolig kan forventes at afstedkomme investeringer i boligen – investeringer, der ikke var nødvendige i forbindelse med fritidsbrug af huset.

Der er potentielt en væsentlig gevinst at hente her for bygge- og anlægsbranchen. I tabel 17 er den potentielle beskæftigelsesmæssige gevinst i årsværk opgjort for forskellige stigninger i ejendoms-værdien. Tabellen viser, at der potentielt er en meget stor gevinst for bygge- og anlægsbranchen, hvis blot noget af det ekstra lånepotentiale bliver udnyttet.

Tabel 17. Beskæftigelsesgevinst og branchemæssig fordeling ved udnyttelse af hele det ekstra lånepotentiale. Engangsgevinst, antal beskæftigede.

Vækst i ejendomsværdien, procent	2%	5%	10%	15%
Vækst i ejendomsværdien, beløb	108 mio. kr.	270 mio. kr.	540 mio. kr.	810 mio. kr.
Entreprenørvirksomhed	18,30	45,75	91,51	137,26
Murervirksomhed	24,14	60,36	120,72	181,07
El-installationvirksomhed	9,49	23,72	47,44	71,16
VVS-virksomhed	11,33	28,33	56,65	84,98
Tømrervirksomhed	49,36	123,41	246,81	370,22
Maler- og glarmestervirksomhed	10,65	26,63	53,25	79,88
I alt, antal beskæftigede	123,28	308,19	616,38	924,57

Kilde: Håndværksrådet

Sammenfattende kan siges, anlægsinvesteringernes samlede effekt på beskæftigelsen og omsætningen afhænger af mange forskellige faktorer, som det på nuværende tidspunkt ikke er muligt at vurdere præcist, men at potentialet er meget stort.