



Skov & Landskab

Center for Skov,
Landskab og
Planlægning • KVL

Foreløbige resultater for værdisætningsanalyse af Nationalpark Kongernes Nordsjælland

Indledning

Undersøgelsen afdækker lokalbefolkningens betalingsvilje for en nationalpark i Nordsjælland og er en af syv parallelle undersøgelser af de udpegede pilotprojekter. Dette papir er en foreløbig oversigt over resultater til brug i den lokale samfundsøkonomiske analyse. Udover vejledende estimater for betalingsviljen i lokalområdet, præsenterer vi også udvalgte resultater fra andre dele af undersøgelsen, som vi vurderer, har interesse i relation til pilotprojektets rapportering. Det forventes, at der ultimo 2005 foreligger en samlet og mere uddybende rapport, der også vil indeholde resultater af undersøgelsen af hele befolkningens præferencer for og holdninger til nationalparker i Danmark.

I den lokale undersøgelse for Nordsjælland anvendes den betingede værdisætningsmetode. Der tages udgangspunkt i et muligt scenarium for udformningen af Nationalpark Kongernes Nordsjælland. Scenariet er udarbejdet i samarbejde med pilotprojektets sekretariat. Undersøgelsens resultater bygger på data fra udsendelse af spørgeskemaer til 500 repræsentativt udvalgte borgere i de kommuner pilotprojektet berører. Det drejer sig om Hillerød, Helsingør, Helsingø, Frederiksværk, Græsted-Gilleleje og Fredensborg-Humlebæk kommuner. I alt 315 borgere, eller 63% returnerede brugbare svar, mod et gennemsnit på 59% for alle de lokale undersøgelser.

Metode

Den betingede værdisætningsmetode tager som nævnt udgangspunkt i et scenarium for etableringen af Nationalpark Kongernes Nordsjælland (spørgeskema inkl. scenarium er vedlagt). Efter at have fået beskrevet nationalparkens karakter og reglerne for dets frembringelse, tilgængelighed og betalingsmåde (side 8 i spørgeskemaet) bliver respondenterne bedt om at oplyse deres betalingsvilje for etablering af nationalparken i form af en ekstra skattebetaling.

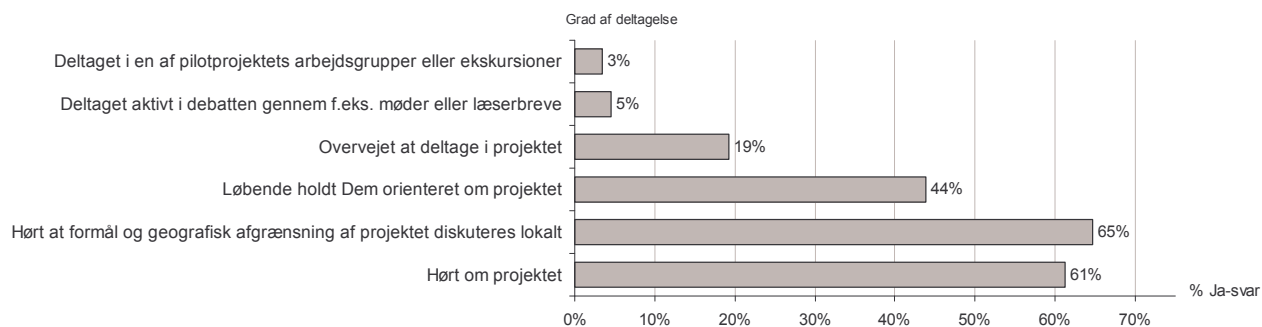
Den anvendte spørgeteknik til at afdække respondenternes betalingsvilje er her *ja/nej-spørgsmål*, hvor respondenterne bliver spurgt, om hun er villig til at betale et angivet beløb for, at den beskrevne nationalpark oprettes. Beløbet varieres systematisk mellem forskellige grupper af respondenter. I det indledende spørgsmål er der anvendt intervallerne 50, 100, 200, 400, 800, 1600, 3200 kr./år og husstand. Beløbsintervallerne skal være store nok til at give betydelig variation i ja-procenten mellem de forskellige grupper. Ved analyser af data har det vist sig, at de opstillede intervaller passer udmærket og formår at finde en overgrænse for betalingsviljen, i det relativt få er villige til at betale de højeste beløb, der spørges til. For at få mere information pr. respondent er det første *ja/nej-spørgsmål* suppleret med et opfølgende betalingsspørgsmål. Hvis respondenterne svarer ja til det angivne beløb, øges beløbet i næste spørgsmål - og omvendt hvis der svares nej til det første spørgsmål. Endelig er der afsluttet med et åbent spørgsmål som giver respondenterne mulighed for selv at fremsætte et beløb, enten højere eller lavere end de opstillede *ja/nej-spørgsmål* (et såkaldt open-ended spørgsmål).

Viden, deltagelse og ønsker

Udover det centrale spørgsmål om betalingsviljen for den aktuelle nationalpark indeholder undersøgelsen en række indledende og opfølgende spørgsmål. Vi har udvalgt enkelte af disse, som vi vurderer, er særligt relevante for pilotprojekternes aktuelle rapportering. Resultaterne af den aktuelle lokalundersøgelse præsenteres i det følgende. En uddybende analyse og sammenligning på tværs og med den nationale undersøgelse udføres først i forbindelse med den endelige afrapportering.

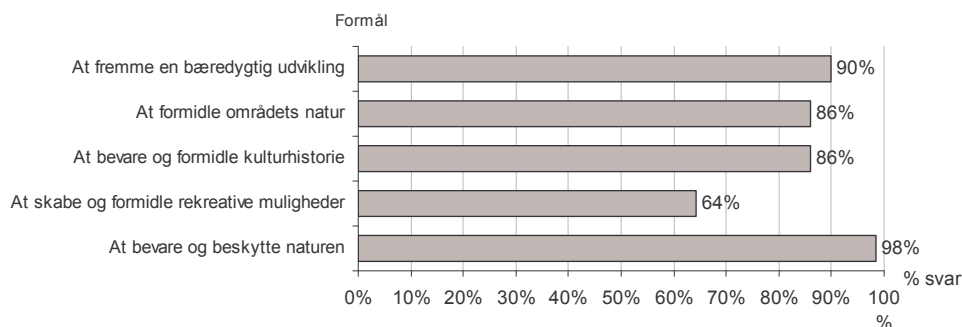
Viden og deltagelse

Respondenternes baggrundsviden om og deltagelse i Pilotprojekt Nationalpark Kongernes Nordsjælland er blevet undersøgt i spørgeskemaet. Det fremgår af figur 1 at 61 % af respondenterne har hørt om pilotprojektet. Kun 3-5 procent af de 315 respondenter har tilkendegivet, at de i et eller andet omfang har deltaget aktivt i projektforløbet. Det virker rimeligt at antage at deltagelsen har været mindre i den gruppe der ikke besvarede skemaet (37%), men det ville ikke ændre ved størrelsesordenen. Godt 60% har hørt om projektet, og knap halvdelen (44%) har løbende holdt sig orienteret om projektet.



Figur 1: Respondenternes kendskab til den lokale nationalparkproces her som ja-svar i % (spørgsmål 8).

I spørgsmål 10 blev respondenterne spurgt om ”*Hvor vigtige mener De, følgende forhold bør være i en nationalpark i Nordsjælland?*”. Herefter blev de i figur 2 opstillede udsagn præsenteret. Det ses at naturbevarelse og beskyttelse er fundet som det vigtigste formål med en nationalpark i Nordsjælland, ret tæt forfulgt af de tre første mulige formål. Det mest bemærkelsesværdige er måske, at tilvejebringelsen af (yderligere) rekreative muligheder skiller sig ud som det absolut mindst vigtige af de fem mulige formål. Bemærkelsesværdigt fordi netop værdien af rekreative muligheder ofte er central i denne slags studier. Det kan skyldes, at der her er tale om en lokalundersøgelse.

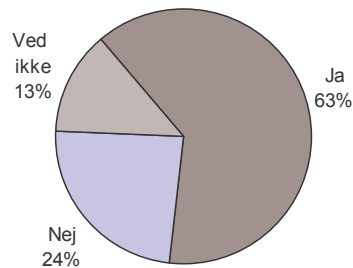


Figur 2: Andel af respondenter som har svaret meget vigtig eller vigtig til spørgsmålet

(spørgsmål 10).

Værdisætningsresultatet

Spørgsmålene om betalingsvilje er indledt med at identificere den gruppe af respondenter, som ikke er villige til at betale til en nationalpark over indkomstskatten. Dette resulterede i at 74 respondenter, svarende til 24% svarede nej (figur 3). Disse respondenter er inkluderet i analysen med en betalingsvilje på 0 kr. med mindre de senere i spørgsmål 18 er identificeret som ugyldige nul-bydere. Et ”ugyldigt nul bud” vil for eksempel sige, at respondenteren har tilkendegivet, at hun ikke har stemt nej fordi vedkommende ikke har råd eller er imod nationalparken, men fordi hun er imod f.eks. betalingsmåden eller undersøgelsens principielle karakter. Det bør bemærkes at en betalingsvilje på 0 kr. er antaget det minimale. Det betyder at folk som er meget kraftigt imod oprettelsen af en nationalpark og derfor måske reelt har en negativ betalingsvilje er medregnet med en betalingsvilje på 0 kr. En estimation af deres minimale kompensationskrav (willingness-to-accept) ville kræve en separat undersøgelse.

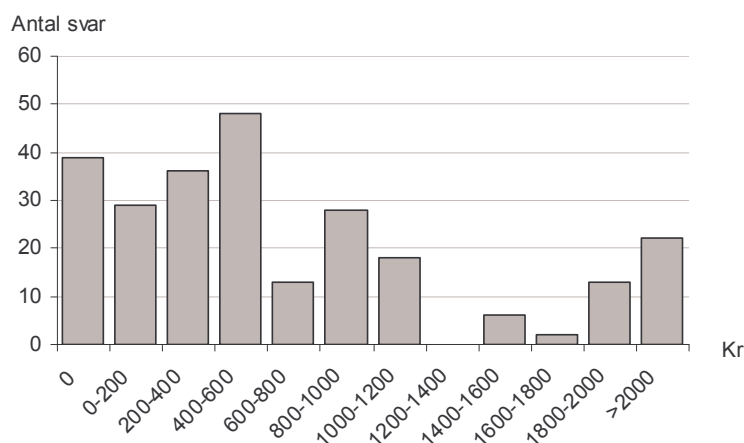


Figur 3: Andel af respondenter som vil være villige til at betale ekstra indkomstskat for oprettelsen af Nationalpark Kongernes Nordsjælland (spørgsmål 13).

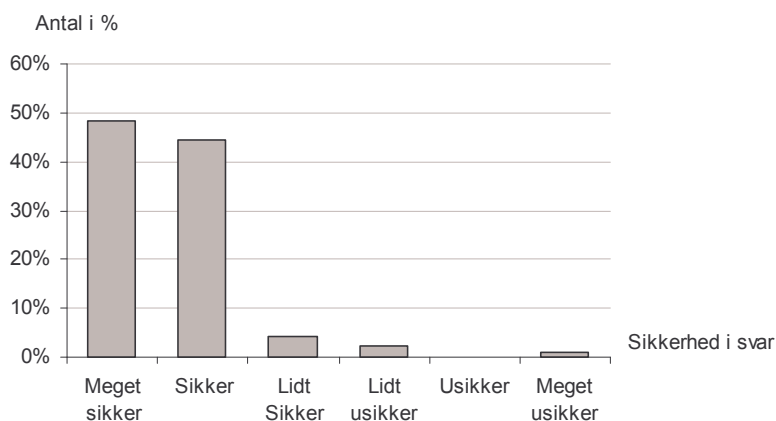
Resultat af betalingsviljespørgsmålet

Der er 254 respondenter som har afgivet en brugbar besvarelse af betalingsviljespørgsmålet (inklusive 39 gyldige nul-bud). Af disse når langt størstedelen (244) frem til at afgive et åbent bud. I forbindelse med udregningen af det foreløbige resultat har vi derfor valgt at bruge det åbne bud som estimat på betalingsviljen. Derved fås en gennemsnitlig betalingsvilje på 764 kr./år/husstand for oprettelsen af den i spørgeskemaet beskrevne Nationalpark Kongernes Nordsjælland. Fordelingen af budene ses i figur 4, og i figur 5 ses respondenternes tilkendegivelse af sikkerhed i svar på betalingsviljespørgsmålet. Det ses at der ligger relativt mange svar i den lave ende af intervallet. Medianen ligger således på 500 kr.

Niveauet af de åbne bud er delvist afhængig af den initialpris respondenterne fik tilbudt. Det giver mulighed for en skævhed i forbindelse med det foreløbige resultat, men da initialpriserne spænder vidt og de returnerede svar er ligeligt fordelt på de forskellige bud, mindskes dette problem betragteligt.



Figur 4: Histogram over betalingsviljen afgivet som åbne bud (inkl. gyldige nul-bud)



Figur 5: Histogram over tilkendegivet sikkerhed i svaret om betalingsvilje (sp. 15).

Anvendelsesmuligheder

Afslutningsvist skal det igen understreges, at undersøgelsens resultat repræsenterer betalingsviljen pr. husstand pr. år for *lokalområdet*. Det betyder, at det ikke nødvendigvis er et validt velfærdsøkonomisk estimat, der er opnået her, set i forhold til den samlede befolknings værdisætning. Der kan være folk i lokalområdet, der forventer at lide økonomiske tab ved en evt. gennemførelse, ligesom der kan være folk der forventer at vinde økonomisk på projektet. Disse forhold kan skævvride estimatet ned henholdsvis op, i forhold til et estimat for den samlede befolknings betalingsvilje. Derudover adskiller befolkningen i lokalområdet sig måske systematisk fra befolkningen i øvrigt (f.eks. på gennemsnitlig uddannelse eller indkomst). Det anbefales derfor, at en evt. aggregering kun foretages på det samme område som samplet er udvalgt fra, dvs. i dette tilfælde de aktuelle kommuner berørt af pilotprojektets afgrænsning.

Det er også væsentligt at være opmærksom på, at betalingsviljen er knyttet til det opstillede scenarium. Afviger det endelige oplæg til en nationalpark i Nordsjælland meget fra dette, bør der tages forbehold herfor.

Endelig skal man i forbindelse med anvendelse af resultatet tage de sædvanlige forbehold overfor de generelle problemer i forbindelse med økonomisk værdisætning. Det vil sige spørgsmålet om, hvorvidt folk er i stand til at forholde sig til det opstillede scenarium, og om de svarer ærligt på betalingsviljespørgsmålene. For en gennemgang af de generelle problemer, se f.eks. Dubgaard *et al.* (2002). Selvom der er korrigeret for såkaldte ja-sigere (som siger ja til betalingsspørgsmålet blot for at vise deres gode vilje) og protestbydere ligger det væsentligste problem i denne undersøgelse nok i den såkaldte hypotetiske skævhed. Det vil sige, at det at folk måske ikke forventer at komme til at betale i virkeligheden, gør at de føler de frit kan signalere en betalingsvilje, der er over den de reelt er villige til at betale. Estimatet må derfor formodes at være i den øvre ende.

Referencer

Dubgaard, A., M. F. Kallesøe, M.L. Petersen, C.K. Damgaard og E.H. Erichsen (2002): Velfærd og økonomi i relation til biologisk mangfoldighed og naturbeskyttelse. Institut for Økonomi, Skov og Landskab, Samfundsvidenskabelig serie, KVL, Nr 8, 2002.