

Friluftsgruppen

Undersøgelsesprojektet for Nationalpark Thy

RAPPORT FRA FRILUFTSGRUPPEN

Marts 2005

1.	INDLEDNING	3
2.	SAMMENFATNING	4
2.1	Vision	4
2.2	Sammenfatning temagruppernes rapporter	4
2.3	Anbefalinger fra Arbejdsgruppen for Friluftsliv	5
3.	ARBEJDET I FRILUFTSGRUPPEN	7
3.1	Friluftsgruppens opgave	7
3.2	Organisationsdiagram	8
3.3	Arbejdsgruppemøderne	9
4.	TEMAGRUPPE: ADGANG	11
4.1	Formål	11
4.2	Aktiviteter og arbejdsmetode	11
4.3	Sammendrag af resultater og problemstillinger	12
4.4	Forslag og anbefalinger	13
4.5	Deltagere	14
5.	TEMAGRUPPE: ADMINISTRATION	15
5.1	Formål	15
5.2	Aktiviteter	15
5.3	Arbejdsmetode	15
5.4	Sammendrag af resultater og problemstillinger	16
5.6	Deltagere	20
6.	TEMAGRUPPE: BENYTTELSE / BESKYTTELSE	21
6.1	Formål	21
6.2	Aktiviteter	21
6.3	Arbejdsmetode	21
6.4	Sammendrag af resultater og problemstillinger	21
6.5	Forslag og anbefalinger	22
6.6	Deltagere	25
7.	TEMAGRUPPE: JAGT OG FISKERI	26
7.1	Formål	26
7.2	Aktiviteter	26
7.3	Arbejdsmetode	26
7.4	Sammendrag af resultater og problemstillinger	27
7.5	Krav, forslag og anbefalinger	27
7.5	Jagtudøvelse på de ikke-udlejede statsejede arealer i fremtiden....	28
7.6	Deltagere	29

8.	TEMAGRUPPE: NATURVEJLEDNING	30
8.1	Formål	30
8.2	Aktiviteter, arbejdsmetode og sammendrag af resultater og problemstillinger	30
8.3	Forslag og anbefalinger	32
8.4	Deltagere	34
9.	TEMAGRUPPE: TURISME	35
9.1	Formål	35
9.2	Aktiviteter	35
9.3	Arbejdsmetode	35
9.4	Sammendrag af resultater og problemstillinger	35
9.5	Forslag og anbefalinger	36
9.6	Deltagere	37
10.	BILAG	38

1. INDLEDNING

Med denne rapport sammenfatter Friluftsgruppen hermed sit arbejde, som har fundet sted i perioden februar 2004 - februar 2005. Friluftsgruppen har været ledet af Jens Roesgaard og med Ole Olesen, Viborg Amt som sekretær. Helle Hegelund Knudsen fra NIRAS har støttet gruppen med proces rådgivning.

Rapporten opsummerer i kapitel 2 de overordnede visioner og tanker som gruppen har gjort sig om nationalparken.

Kapitel 3 redegør kort for arbejdsmetode, opgaver, proces og deltagere mv.

Herefter følger kapitel 4 til 9 med de enkelte bidrag fra syv temagrupper under Arbejdsgruppen Friluftsliv:

- Adgang
- Administration
- Afgrænsning
- Benyttelse / Beskyttelse
- Jagt og Fiskeri
- Naturvejledning
- Turisme

Temagruppernes afrapportering følger stort set samme skabelon, men enkelte af grupperne har valgt at afrapportere med en anden disposition.

Bagest i rapporten (kapitel 10) er en række bilag. Bilagsnummereringen er ikke fortløbende men følger nummereringen af de kapitler, de er tilknyttede.

2. SAMMENFATNING

2.1 Vision

Gruppens vision er en nationalpark, hvor der med respekt for naturværdierne:

- er adgang for alle
- hvor lokalbefolkningens muligheder for friluftsliv udvikles yderligere
- hvor områdets enestående muligheder for oplevelser, friluftsliv og formidling af naturværdierne fastholdes og udbygges

2.2 Sammenfatning temagruppernes rapporter

Et gennemgående tema hos grupperne er, at mulighederne for friluftsliv – herunder jagt og fiskeri - i Thy er gode. Det er derfor væsentligt, at disse muligheder ikke begrænses ved etableringen af en nationalpark. Der er tværtimod grundlag for at forbedre dem yderligere – for alle brugergrupper.

Arbejdsgruppen ser gerne at der kommer flere besøgende til området, men det er vigtigt, at bestræbelserne på at tiltrække flere turister ikke sker på bekostning af lokalbefolkningens muligheder for friluftsliv eller på bekostning af naturen.

Naturen indenfor det område, der er omfattet af undersøgelsesprojektet er enestående, men den er også sårbar. Forbedringer i befolkningens og de øvrige besøgendes muligheder skal først og fremmest ske ved at udbygge eller forbedre eksisterende stier og stiføringer. Meget sårbare og normalt utilgængelige områder kan gøres tilgængelige ved at lægge stier i deres udkant og ved at bygge observations tårne eller skjul. De tekniske løsninger, der er brugt i Vejlerne, er eksempler til efterfølgelse.

Selvom adgangsmulighederne er gode og mange, er der grupper, som vanskeligt kan udnytte dem. Der skal gøres en indsats for at forbedre mulighederne for gangbesværede og handicappede – ikke overalt, men på udvalgte steder jævnt fordelt over nationalparkområdet.

For at øge oplevelsesmulighederne for lokalbefolkningen og de besøgende skal der kunne etableres en række besøgs og formidlingscentre (4 – 6). Mindst 2 af

centrene skal være bemandede. Formidlingen skal styrkes gennem særlige arrangementer og ved bl.a. etablering af en skoletjeneste. Grundlaget for at etablere et egentligt videnscenter med forskning og formidling skal undersøges inden endelig afrapportering d. 1. juli.

Ligesom lokalbefolkningens behov bør være i centrum ved den videre udvikling og drift af en nationalpark, er det en forudsætning at lokalbefolkningen inddrages i og har medbestemmelse ved beslutninger om nationalparkens drift og udvikling. Det skal sikres ved at der dannes én administrativ enhed for hele området og ved at lokalbefolkningen og brugere repræsenteres i bestyrelsen for denne enhed.

2.3 **Anbefalinger fra Arbejdsgruppen for Friluftsliv**

Følgende tabel skitserer anbefalinger vedrørende friluftsliv i en kommende nationalpark Thy. Under temagruppernes afsnit i rapporten er de enkelte anbefalinger uddybet.

Arbejdsgruppen for Friluftsliv anbefaler:	Henvisning til afsnit
Etablering af særlig tilgængelige stier for delvist førlige personer	4.4
Lokalbefolkningen og brugere skal have en reel indflydelse på nationalparkens styring og udvikling	5.4, 5.5
Nationalparken skal på en gang fremstå som en seriøs naturformidler og som erhvervsvirksomhed	5.4, 5.5
Videnscenterfunktionen skal være den samlende og bærende enhed i nationalparkprojektet	5.4, 5.5
Der skal inden 1. juli udarbejdes en beskrivelse af forskellige modeller for forsknings- og formidlingsfaciliteter og –aktiviteter i nationalparkområdet	5.4, 5.5
Stipendier skal etableres mhp at igangsætte undersøgelser med relevans for nationalparkområdet	5.4, 5.5
Lokal adgang og indflydelse vægtes højt	6.5.
Styring af benyttelsen opretholdes for at sikre en jævn spredning, herunder udpegning af områder for specielle aktiviteter	6.5
Uorganiseret brug bør gøres mere styret/ ”organiseret”	6.5
Udbygning af stinet (gang- og ridestier m.m.), toiletter, bålpladser, udsigtstårne	6,5, 7.5, 9.5
Plads til mere benyttelse under hensyntagen til beskyttet natur m.v.	6.5
Balance mellem benyttelsesmuligheder i hhv. den nordlige og sydlige del	6.5
Der bør være flere hundeskove/arealer for at reducere uønskede, løse hunde	6.5

Variierende udformning af stier, samt øget brug af informationstavler	6.5
Flere faciliteter på steder, hvor der er adgang til stranden.	6,5
Etablering af undervisningscentre for at give øget viden om rette brug af området	6.5
Udbygning med udsigtstårne ved områder, som er lukkede for adgang	6.5, 7.5
Adskillelse af aktiviteter for at undgå konflikter mellem bruger(grupper)	6.5
Krav om sikring af private lodsejeres jagtret	7.5
Krav om at jagt på de statsejede arealer primært skal udøves af privatpersoner	7.5
Krav om lokal bestyrelse for nationalparken med reel beslutningsret	7.5 jfr 5.4
Undgå at indhegne arealer af hensyn til vildtets bevægelsesfrihed	7.5
Bibehold nuværende skydebaner/-centre	7.5
Udlejning af kanoer/både uden personale ligesom i Norge	7.5
Kortlægning og information om fiskearter i Thys lystfiskersøer	7.5
Øget koordinering mellem eksisterende Naturcentre i området	8.2
Naturformidling bør spredes ud på forskellige lokaliteter i eksisterende bygninger og lokaliteter	8.2
Det er absolut ikke nødvendigt med et nyt hovednaturcenter ???	8.2
Nationalparksafari-konceptet bør udvikles, målrettes og markedsføres til forskellige målgrupper	8.3, 9.5
Skoletjenesteforløb bør udvikles og beskrives så de dækker hele området både geografisk og naturtypemæssigt	8.3
En række andre og mindre eksisterende steder ud over de der i dag er i NP-området skal gives mulighed for at komme ind under NP-Thy hatten	8.3
Der etableres 5 – 6 ”centre” med særlig kulturhistorisk baggrund som udgangspunkt for oplysning/formidling og aktiviteter	9.5
Cykelstier kortlægges, sammenkobles, udbygges og markeres . ”Cykelvandring” organiseres med bla bagagetransport	9.5
Rideruter kortlægges,sammenkobles, udbygges og markeres, samt kobles på Nationalparksafari	9.5
Mountainbike ruter kortlægges og markeres	9.5
Kanosejlds organiseres/reguleres mellem faddersbøl og Krik Vig	9.5
Kulinariske oplevelser synliggøres og markedsføres	9.5
Arkæologi og geologi belyses på mindst et af besøgscentrene	9.5

3. **ARBEJDET I FRILUFTSGRUPPEN**

Arbejdet i Friluftsgruppen blev igangsat kort efter borgermødet i Snedsted den 1. februar 2004. Gruppen har i alt afholdt 8 møder med deltagelse af 20 - 75 personer.

3.1 **Friluftsgruppens opgave**

Gruppens opgave har været

- fremsætte visioner for friluftsliv indenfor en nationalpark i Thy - der tages udgangspunkt i resultaterne fra mødet på Snedsted Skole den 1. februar 2004;
- med hjælp fra lokale myndigheder sammenstille eksisterende viden om friluftsliv inklusiv benyttelsesformer, institutioner og organisationer;
- foreslå forbedring af friluftsliv aktiviteter, organisering og fysiske forhold indenfor en nationalpark i Thy;
- foreslå nødvendige undersøgelser af friluftsliv inklusiv budget til støtte og dokumentation for gruppens forslag til styregruppen;
- gennemfør delundersøgelser;
- inddrag interesserede borgere så bredt som muligt og giv plads til alle synspunkter f.eks. på temamøder og debattere;
- foreslå fremtid organisering og administration af friluftsliv i en nationalpark i Thy;
- foreslå afgrænsning af en evt. nationalpark i Thy
- afrapporter skriftligt 1. september 2004 og 1. marts 2005

Det blev på det igangsættende møde på Snedsted Skole den 1. februar besluttet at opdele gruppen i 8 mindre temagrupper. På det næste arbejdsgruppe-møde blev antallet af temagrupper reduceret til 7. De 7 grupper har været:

1. Adgang
 2. Administration
 3. Afgrænsning
 4. Benyttelse / Beskyttelse
 5. Jagt og Fiskeri
 6. Naturvejledning og besøgscentre
 7. Turisme
-

Oprindeligt havde 80 personer udtrykt interesse for Arbejdsgruppen. I afrapporteringen har deltaget 50.

Afgrænsningsgruppen opløste sig selv meget tidligt i forløbet, da det blev klart, at afgrænsningen i henhold til ministerens bestillingsskrivelse lå temmelig fast. Gruppen fandt det ikke umagen værd at sidde og arbejde med små detaljer i en principielt fastlagt grænse

Arbejdsgruppen Friluftsliv har holdt møder ca. en gang om måneden bortset fra sommerperioden og i julemåneden. Temagrupperne har holdt individuelle møder efter behov gennem forløbet.

En række medlemmer af Friluftsgruppen samt øvrige interesserede, deltog desuden i juni 2004 på en besigtigelsestur med bus i Thy, hvor hovedemnet var landskabelige og landbrugsmæssige forhold langs nationalparksområdets østlige afgrænsning mod landbrugslandet.

4 medlemmer deltog i et seminar i august måned 2004 på Mols. Mødet var arrangeret af Den Nationale Følgegruppe med det formål at diskutere Friluftsliv på tværs af Nationalpark Pilotprojekterne.

Formanden og tre arbejdsgruppemedlemmer deltog i en konference i Eigtveds Pakhus i København om internationale erfaringer med nationalparker.

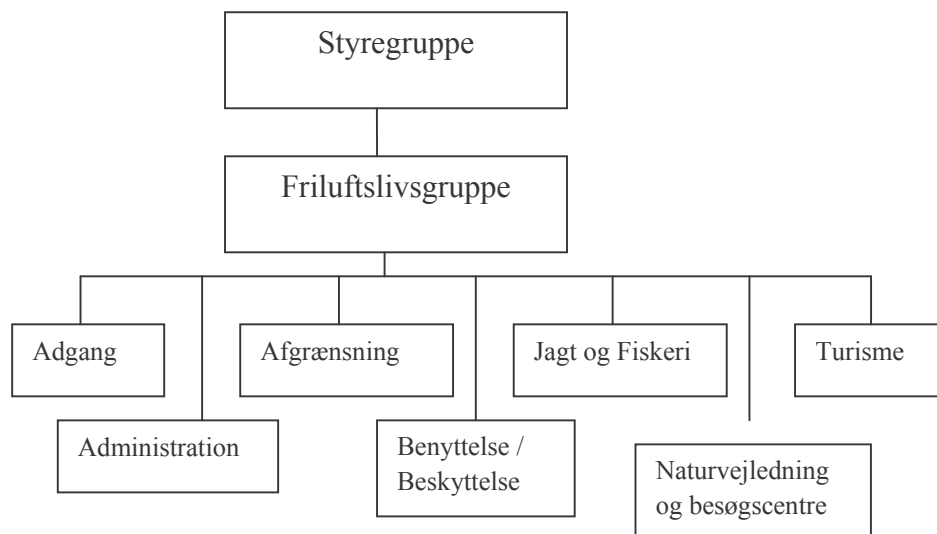
Arbejdsgruppen var også repræsenteret på en ekskursion til Vildemosen

Temagruppen for Jagt og Fiskeri holdt desuden et annonceret borgermøde den 25.11.2004.

I den sidste del af forløbet havde temagruppen Administration et samarbejde med den tilsvarende gruppe fra Arbejdsgruppen Erhverv. De to temagrupper har sammen fundet frem til et forslag til fremtidig organisations og administrations model for nationalparken.

3.2 Organisationsdiagram

Følgende er en skematisk oversigt af arbejdsgruppen for Friluftsliv.



3.3 Arbejdsgruppemøderne

Til møderne i Arbejdsgruppen var der specielt det først halve år af forløbet inviteret en eller to foredragsholdere. Formålet med foredragene var primært at give deltagerne et fagligt indblik omkring problematikker omkring Friluftsliv og Nationalpark etablering generelt. Samtidig gav foredragene mulighed for at sætte Thy i perspektiv med andre naturbeskyttelses områder i Danmark men også internationalt.

Følgende er en liste med arbejdsgruppemøder og temaerne for de enkelte møder:

Dato / Sted	Tema	Evt. Oplægsholder
1. februar Snedsted Skole	Udvælgelse af temaer. Konstituering af temagrupper	
25. februar 2004 Plantagehuset	Arbejde i temagrupperne. Gensidig orientering	
24. marts 2004	Visionerne for Doverodde set i relation til en eventuel nationalpark	Jens Hagelskær, Doverodde
Doverodde	Lovgivningsmæssige bindinger inde for	Ole Olesen, Viborg Amt

	undersøgelsesområdet	
28. april 2004	Hvad skal vi med en Nationalpark og tendenser i det moderne friluftsliv	Bo Fisker. Naturcentret Karpenhøj
Plantagehuset	Præsentation af Rejseholdet samt en præsentation af Skjern-Egvad økomuseum.	Tage Madsen Friluftsrådets Rejsehold
26. maj 2004	Jægerforbundets holdninger til Nationalparker i Danmark samt erfaringer fra udlandet	Niels Kanstrup, Danmarks Jægerforbund
Vigsø Bugt Feriecenter	Den Nationale Følgegruppe samt idræt som en del af Friluftsliv	Dorte O. Andersen, Danmarks Idrætsforbund
12. august 2004		
4. oktober 2004 Klitmøller	Planlægning af det videre arbejde Samarbejde på tværs af arbejdsgrupper Gruppearbejde	
3. november 2004 Plantagehuset	Afrapportering fra temagrupperne Gruppearbejde	
11. januar 2005 Plantagehuset	Drøftelse og aftale om den endelige afrapportering	
28., februar 2005 Plantagehuset	Drøftelse af udkast til afrapportering for arbejdsgruppen	

4. TEMAGRUPPE: ADGANG

4.1 Formål

Gruppens opgave og hovedformål er at fremkomme med forslag til forbedring af adgangsforhold i en mulig Nationalpark Thy. Som delmål har gruppen fastsat:

I. At skabe ”Adgang for Alle”. Projektet skal gennem sin analyse af Skov- og Naturstyrelsens vandrestier i Thy danne baggrund for udvikling af udvalgte stier med henblik på færdsel for alle, forstået således at besøgende sammen kan nyde naturen uden at familier med småbørn, gangbesværede, barnevognsbrugere, kørestolsbrugere o.a. på forhånd må vælge turen fra eller gå andre veje.

II . At medvirke til at ”Nationalpark Thy” kan markedsføres som den natur, hvor alle har adgang til friluftsliv.

4.2 Aktiviteter og arbejdsmetode

Temagruppe Adgang har afholdt møde ca. en gang månedligt.

Indledningsvis er der fremskaffet materiale over Skov- og Naturstyrelsens beskrevne vandrestier i Thy. Der er beskrevet 42 meget smukke og varierede vandreture i plantage-, skov-, hede- og klithedeområder. Beskrivelserne af turene er af gruppen gennemgået med henblik på at afdække hvorvidt det på forhånd var muligt at aflæse graden af tilgængelighed. Dette har imidlertid ikke været muligt. Der er som den eneste beskrevet en ”handicapsti” i Torup Plantage(?). Denne vandresti blev som den første vurderet på stedet. Det viste sig at manglende vedligehold og tilgroning har gjort denne sti dårligt tilgængelig.

På dette grundlag blev det besluttet at samtlige stier skulle analyseres fysisk med henblik på en mere grundig vurdering af tilgængeligheden.

Sammendrag af resultater og problemstillinger:

Gruppen har undersøgt stisystemet i Thy Statsskovdistriktet fra Lodbjerg Plantage i syd til Tved Plantage i nord. I alt 42 stier. (Vestkyststien er ikke medtaget).

Undersøgelsen er sket ved brug af et spørgeskema udarbejdet af Friluftsrådet. Friluftsrådets skema er på 23 sider. Skemaets udfyldelse forudsætter at hvert

enkelt sti, af en længde op til 5 km – en enkelt 8 km, vandres igennem i sin fulde længde.

Den praktiske del af undersøgelsen er fortaget af 8 spejder-/FDF grupper i området. Temagruppe Adgang har organiseret undersøgelsen for at sikre sammenhængen med nationalparkprojektet og for at bruge skemaer/undersøgelsen i eget regi, samtidigt med at kopi af de udfyldte skemaer naturligvis er sendt til Friluftsrådet.

Det endelige resultat af undersøgelsen vil kunne ses på www.godadgang.dk, når Friluftsrådet bliver færdige med indtastningen.

Temagruppe Adgangs kontakter til Friluftsrådet: projektkoordinatorer Morten Heegaard (ophørt i Friluftsrådet) og Helle Hangaard.

- Undersøgelse og kortlægning af nuværende adgangsforhold i området gennem sammenstilling af eksisterende viden
- Kortlægning af stisystemer (gangstier, cykelstier, handicapvenlige stier/anlæg mv.)
- Kortlægning af kommerciel turisme (busture, hestevogne mv.)
- Arrangere bustur i området
- Forslag til forbedring af adgangsforhold i en mulig Nationalpark Thy

4.3 Sammen drag af resultater og problemstillinger

Ved gennemgang af skemaerne og egne iagttagelser fra gruppens medlemmer kan man uddrage en række positive og negative erfaringer:

Positive:

- området har et veludbygget vandrestisystem med stier af varierende længde fra 0,7 km til 8 km
- stierne er godt afmærkede
- stierne er varierede i deres forløb og giver mulighed for mange naturoplevelser
- der er spændende og instruktive kort ved parkeringspladserne både til at læse på stedet og til at medbringe

Negative:

- der mangler toiletter ved mange stier
 - der er som regel kun borde og/eller bænke ved parkeringspladserne
 - udsigtspunkterne er ofte tilgroede, så man ikke kan se den forventede udsigt
 - stierne er ofte dårligt vedligeholdt, hvilket medfører vandhuller i en stor del af
 - året
-

- efter fældninger varer det ofte længe inden stierne genetableres (af skovvæsnet
- eller ved brug)
- ingen af stierne er kørestolsvenlige i hele deres udstrækning.
- ingen har et rigtigt handicaptoilet

Ønsker for ikke-handicappede:

- toiletter på alle parkeringspladserne
- skiltning, der får flere stier til at hænge sammen, så man kan gå længere ture (10 – 15 km)
- genetablering af udsigtpunkter – enten ved fældning eller tårne.
- etablering af borde og/eller bænke ved stierne.
- opfyldning af ”vandhuller” med flis eller sand
- hurtigere genetablering af stierne efter fældning

Den ovennævnte gennemgang blev også gennemført med henblik på at afdække om en eller flere af de allerede beskrevne stier kunne gøres til handicapstier eller i hvert fald i forøget omfang gøres let tilgængelige for kørestole, gangbesværede, barne-, klap- og legevogne.

Gruppen har efter gennemgangen skønnet at dette oprindelige mål ville være svært at opnå

dels på grund af de økonomiske omkostninger og dels på grund af de naturmæssige omkostninger, der ville være forbundet hermed. I konsekvens af dette har gruppen besluttet i stedet for at pege på en række varierede, smukke ture med stor tilgængelighed med udgangspunkt i de forhåndenværende skovveje, hovedsageligt grusveje. Gruppen har dermed måttet fravige sit oprindelige ønske om at holde kørende og gående trafik helt adskilt.

4.4 Forslag og anbefalinger

Sammen med personale fra Skov- og Naturstyrelsen med særligt kendskab til lokaliteterne har gruppen skitseret 6 ture, hvor det med færre ressourcer kunne være muligt at skabe ture med varierede og smukke naturoplevelser af en passende længde samtidigt med en større tilgængelighed end på de nuværende, beskrevne vandreture.

Lodbjerg: udgangspunkt ved Lodbjerg Kirke.

Hvidbjerg: udgangspunkt P-plads ved Kystvejen.

Stenbjerg: udgangspunkt P-plads ved Kystvejen, Stenbjerg

Torup: udgangspunkt P-plads Torup Hul.

Vandet: udgangspunkt P-plads øst for Kystvejen.

Tved: udgangspunkt Tved Kirke. Retning: først ad Soldatervejen

Efter at turene er skitseret på kort over områderne har gruppen analyseret samtlige ture. På dette grundlag har gruppen vurderet at fire af turene kan danne

grundlag for tilgængelige, smukke og varierede stier for crossere, el.kørestole, lege-, klap- og barnevogne. Der er stigning og fald på alle turene, men gruppen vurderer at de ovennævnte fartøjer kan klare dette. Gruppen planlægger at afprøve dette med crosser og sammen med Naturbrugergruppen i Viborg Amt.

Temagruppen er på nuværende tidspunkt med hjælp fra Skov- og Naturstyrelsens personale i gang med at undersøge de omkostninger, der er forbundet med udbedring af stiforslagene i Lodbjerg, Hvidbjerg, Stenbjerg og Tved med henblik på en ansøgning til gennemførelse af dette.

I forbedring af tilgængeligheden skal også indgå udbedring af toiletforhold, specielt for kørestol.

Turene bliver beskrevet i bilag 4.1 og vist på kortbilagene 4.2.1 – 4.2.4

4.5 Deltagere

Bodil Gyldenkerne, Hermann P. Jensen, Jakob Jensen, Ib Berg Hansen, Søren Yde Poulsen, Jens Davidsen, Lotte Alstrup

5. TEMAGRUPPE: ADMINISTRATION

5.1 Formål

Udarbejde forslag til organisering og administration af en kommende Nationalpark i Thy.

5.2 Aktiviteter

1.2.1 Undersøge erfaringer fra udlandet omkring administrations forhold

1.2.2 Tage initiativ til foredrag med erfaringer fra udlandet

1.2.3 Udarbejde principper for samt en organisationsplan for organisering og administration af en mulig Nationalpark i Thy

1.2.4 Udarbejde en skitse til en økonomisk model

1.2.5 Formulere visioner i forhold til videnscenterfunktionen – vidensdeling og vidensudvikling - i samarbejde med eks. universiteter, andre nationalparkområder osv.

5.3 Arbejdsmetode

Der har været afholdt i alt 13 temagruppemøder hver af 3 timers varighed. Møderne har fordelt sig på følgende måde:

Forår 2004: 18/3, 19/4, 17/5, 2/6

Efterår 2004: 10/8, 9/9, 27/9, 22/10, 25/11, 16/12 (fællesmøde med erhvervsgruppens temagruppe)

Forår 2005: 3/2. Herudover har der været to fællesmøder med erhvervsgruppens gruppe vedr. videnscenterfunktion: 26/1 og 10/2.

Gruppen har bestået af 11 personer – heraf har de 9 været gennemgående i såvel temagruppemøder som arbejdsgruppemøder. Der er ikke kommet nye medlemmer i gruppen i forløbet.

Gruppen har konstitueret sig i form af formand og to sekretærer, men har i realiteten været gruppestyret. Koordineringen med Friluftsgruppens formand og sekretariatet samt gruppens medlemmer har foregået via sekretærfunktionen. Der har været udarbejdet dagsorden til og været referat fra møderne. Referaterne foreligger på hjemmesiden.

I gruppen har der været store meningsforskelle. Alligevel er det lykkedes at finde frem til konsensus om principper og modeller.

Som inspiration til gruppens arbejde har vi haft besøg af Vagn Holm fra Friluftsrådet i forbindelse med deres ekskursion til europæiske nationalparker foråret 2004.

Herudover har en af gruppens medlemmer deltaget i temadagen: Friluftsliv og turisme i fremtidens nationalparker” afholdt af den Nationale Følgegruppe, torsdag den 26. august 2004 i Fuglsøcentret, Mols.

På undersøgelsesprojektets 2. fællesmøde afholdt i Sjørring den 15/11 2004 vurderede gruppen, at der var en realistisk mulighed for at udarbejde et fælles forslag med Erhvervsgruppen på to områder:

- A. Koordinering af de to gruppers udspil vedr. en administrations og organisationsmodel. Der foreligger derfor et fælles notat fra Erhvervsgruppen og Friluftgruppen (Bilag 5.1), som gruppen har været medforfatter på og som derfor skal betragtes som en fælles indstilling til styregruppen. Notatet indeholder, udover en beskrivelse af en model for organisation og administration af Nationalparken i Thy, endvidere forslag til hvordan lokalbefolkningen og brugere kan inddrages så disse får en reel indflydelse på parkens etablering, drift og udvikling. 9 af gruppens medlemmer indgik i dette tværgående samarbejde.
- B. Koordinering af de to gruppers udspil vedr. en beskrivelse af videns- og udviklingscenterfunktionen tæt koblet til formidlingen. 3 af gruppens medlemmer indgik i dette tværgående samarbejde. I denne sammenhæng har vi haft en ekstern forelæser: Jens Justesen, Skandinavisk Natur. Som resultat af samarbejde mellem de to grupper søgte vi fællesskab om et beløb til udarbejdelsen af en rapport, der med afsæt i Erhvervsgruppens og Friluftsgruppens øvrige arbejder, skulle beskrive en model for, hvordan formidlingen kan knyttes til etableringen af en videnscenterfunktion i Nationalparken i Thy (Se ansøgning bilag 5.3). Styregruppen vurderede imidlertid, at en eventuel rapport skulle afvente de fire arbejdsgruppers slutrapporter, hvorefter styregruppen vil tage stilling til en eventuel samlende rapport forud for afrapportering til miljøministeriet. Der blev i stedet udarbejdet et fælles notat fra de to grupper, der beskriver en lang række forhold, der skal indtænkes i forhold til vidensudvikling, vidensdeling og formidling (Bilag 5.2).

5.4 **Sammendrag af resultater og problemstillinger** Organisation og administration

Gruppen har det første år lagt sin hovedenergi i spørgsmålet om etablering af en organisations- og administrationsform, hvor lokalbefolkningen og brugere oplever, at de har et reelt og respektfuldt samarbejde med fagfolk og med nationalparkens besluttende organer. På trods af meget forskellige holdninger er gruppen nået frem til nogle centrale principper, der skal kendetegne den kommende organisering og administration af nationalparken. Nøgleordene er:

- De lokale, de professionelle og administrationen indgår i et tæt og ligeværdigt samspil
- Projektet skal være dynamisk og i princippet aldrig være færdig
- Brugere og lokalbefolkningen skal have størst mulig indflydelse på styring, udvikling og strategier for nationalparken for herigennem at sikre den lokale interesse og opbakning
- Brugere og lokalbefolkningen skal kunne have indflydelse både gennem organisationer og som enkeltpersoner

Disse principper er indarbejdet i det fælles notat (Bilag 5.1) udarbejdet af de to temagrupper om administration under henholdsvis Erhvervsgruppen og Friluftgruppen.

Der har med inspiration fra foredragsholdere, rapporter og søgning på internettet været drøftet forskellige modeller for organisering herunder selvejende institution og fondseje. Gruppen er dog enige om, at der skal arbejdes med etablering af nationalparken som en selvejende institution, hvor der både fokuseres på nationalparken som en seriøs naturformidler og som en erhvervsvirksomhed.

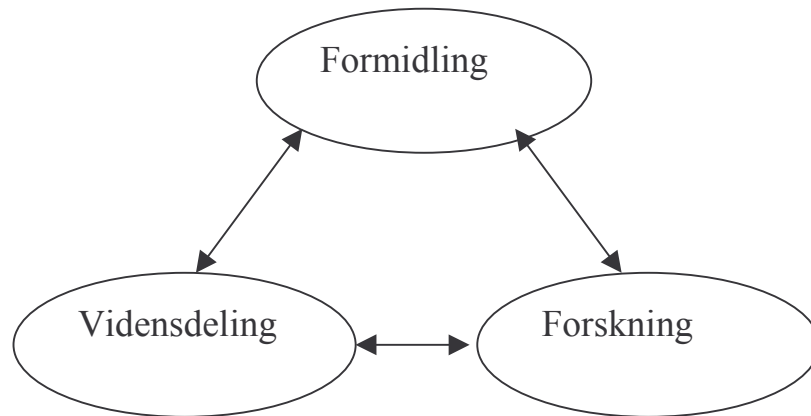
Som beskrevet foreligger der nu en fælles indstilling fra de to administrationsgrupper under henholdsvis Friluftgruppen og Erhvervsgruppen. I denne beskrivelse af en model for organisation og administration mener vi, at der er fundet en tilfredsstillende balance mellem hensynet til naturen, friluftslivet, lokalbefolkningen og erhvervsinteresser.

Formidling og vidensudvikling

Et tilbagevendende tema i gruppen har været koblingen mellem naturformidling og forskning. Vi mener, at formidling og forskning udgør hinandens nødvendige forudsætninger og tilsammen vil gøre en nationalpark i Thy til en gevinst for såvel naturen, for besøgende, de lokale erhvervsinteresser som for lokalbefolkningen.

Med videnscenterfunktion forstår vi, at nationalparken får til opgave at indsamle, udvikle, dokumentere og formidle ny viden. Denne videnscenterfunktion skal rette sig mod områder relateret til alle de fire arbejdsgrupper - der bør tænkes bredt og ikke alene på oplagte områder som f.eks. sandflugt, klitheden, kystfiskeri osv. Forsknings- og udviklingsaktiviteter skal således betragtes som et grundlag for formidlingen i nationalparken, primært gennem etablering af netværk til de eksisterende forskningsmiljøer. Der er altså ikke tale om, at der skal etableres et nyt, konkurrerende forskningsmiljø, men om en sammenkobling

mellem forsknings- og formidlingsaktiviteter med allerede eksisterende forskningsmiljøer.



Hvis der bliver skabt det rigtige miljø for vidensudvikling, vidensdeling og formidling i nationalparken, ser vi det som en mulighed for dels at skabe en ramme for lokale projekter, dels at trække forskningsprojekter og andre udviklingsaktiviteter og dermed ressourcer og resourcepersoner til lokalområdet.

Med henblik på dette er der udarbejdet et fælles notat (Bilag 5.2) som redegør for en lang række forhold, der skal være medtænkt for at nationalparken fremstår som en seriøs formidler og som en solid erhvervsvirksomhed.

5.5 Forslag og anbefalinger

Organisation og administration

Som følge af ovenstående anbefaler vi styregruppen, at etablere nationalparken i Thy med afsæt i de principper og den organisationsopbygning, der er beskrevet i det fælles notat om administration, der er udarbejdet af Erhvervsgruppen og Friluftsgruppen (bilag 5.1):

- Lokalbefolkningen og brugere skal have en reel indflydelse på nationalparkens styring og udvikling
- Nationalparken i Thy skal fremstå som en seriøs naturformidler og som en erhvervsvirksomhed

Det er afgørende for nationalparkens succes at lokalbefolkningen får en reel indflydelse på etableringen og udviklingen i nationalparken. Nationalparken skal dermed organiseres som en selvejende institution med en bestyrelse på 11 personer, hvori der indgår både politisk udpegede medlemmer, medlemmer udpeget af interesseorganisationer/brugere og medlemmer udpeget af lokalbefolkningen

(nationalparkens støtteforening). Der skal derfor, når parken etableres, ansættes både en direktør og en faglig chef.

Formidling og vidensudvikling:

Med afsæt i det andet fælles notat vedr. videnscenterfunktion, der er udarbejdet (Bilag 5.2) af temagrupper under både Erhvervsgruppen og Friluftsgruppen anbefaler vi styregruppen:

- Videnscenterfunktionen skal være den samlende og bærende ide i Nationalparken i Thy
- Forud for afrapportering til miljøministeriet skal der udarbejdes en rapport, der skitserer forskellige modeller for forsknings- og formidlingsfaciliteter og -aktiviteter i nationalparkområdet
- Der skal udbydes stipendier mhp at igangsætte undersøgelser med relevans for nationalparkområdet/-projektet

Forsknings- og udviklingsaktiviteter skal således betragtes som et grundlag for formidlingen i nationalparken, primært gennem etablering af netværk til de eksisterende forskningsmiljøer. Der er altså ikke tale om, at der skal etableres et nyt, konkurrerende forskningsmiljø, men om en sammenkobling mellem forsknings- og formidlingsaktiviteter med allerede eksisterende forskningsmiljøer.

Derfor bør der forud for styregruppens afrapportering til miljøministeren, skal udarbejdes en rapport, der, med afsæt i materialer fra samtlige 4 arbejdsgrupper, beskriver en model/forskellige modeller for, hvordan videnscenterfunktionen kan blive den samlende og bærende ide i nationalparken i Thy. Rapporten skal indeholde en beskrivelse af:

- De fysiske rammer og placeringen af forsknings- og formidlingsfaciliteter – eventuelt en opbygning opdelt i flere etaper.
- Muligheder for aktuelt og potentielt relevante samarbejdsaftaler med forsknings-, udviklings- og uddannelsesmiljøer både lokalt, nationalt og internationalt
- Aktuelle og potentielle forsknings- og udviklingsopgaver og muligheder
- En vurdering af bemandingsbehov i etableringsfasen og fremover – f.eks. direktør og faglig chef
- Financieringsmodel for etablering af videncentersfunktionen

I forhold til denne opgave foreslår vi, at der indhentes tilbud fra flere firmaer/konsulenter.

Dernæst anbefaler vi, at der (gerne allerede nu i ventetiden) udbydes et eller flere stipendier med henblik på at understøtte og forankre undersøgelser med fokus på/relevans for nationalparkprojektet i Thy – det være sig for specialestuderende og/eller forskere.

Endelig bør der udarbejdes et idékatalog for, hvordan erhvervslivet (herunder også landbrugserhvervene) kan indgå aktivt i og profitere af nationalparkprojektet.

5.6 Deltagere

Chresten Jensen (formand), Mona Kyndi (sekretær), Finn Engholm (sekretær), Else Jensen, Ove Jensen, Vagn Brun, Knud Pedersen, Knud Jørgen Jensen, Knud Jeppesen, Paw Hansen, Niels Nielsen.

6. TEMAGRUPPE: BENYTTELSE / BESKYTTELSE

6.1 Formål

Temagruppen har udarbejdet en analyse vedr. benyttelsen af undersøgelsesområdet Thy nationalpark. Formålet med analysen har været at indsamle og systematisere information om den nuværende benyttelse af projektområdet; herunder såvel den organiserede som den uorganiserede benyttelse. Endvidere er et formål med analysen at danne baggrund for at opstille anbefalinger til forvaltningen af benyttelsen i en potentiel nationalpark.

6.2 Aktiviteter

Belyse og kortlægge benyttelsen af nationalparkområdet

Belyse naturværdiernes sårbarhed over for friluftsliv.

Gruppen havde en del besvær med at afklare sine holdninger til det sidste punkt, hvorfor gruppen til sidst koncentrerede sig om det første, jfr. nedenfor.

6.3 Arbejdsmetode

Gruppen havde fra starten 13 deltagere, men efter første møde var antallet 10. Over sommeren og efteråret 2004 faldt yderligere 5 fra, mens én kom til.

På det sidste har gruppen arbejdet særdeles godt, hvilket blandt andet skyldes et godt samarbejde med Kim Christensen fra Thy Statsskovdistrikt. Men især projektundersøgelsen fra NIRAS, med Betina Heron som koordinator, har fået sat struktur på gruppens arbejde.

Der er afholdt i alt 14 møder i temagruppen. Møderne er afholdt følgende datoer: 25/2-04, 10/3-04, 28/4-04, 18/5-04, 26/5-04, 15/6-04, 12/8-04, 16/9-04, 4/10-04, 3/11-04, 15/11-04, 11/1-05, 19/1-05 og 4/2-05.

6.4 Sammendrag af resultater og problemstillinger

Den uorganiserede benyttelse af projektområdet er markant større end den organiserede benyttelse. Den organiserede benyttelse er opgjort til ca. 70.000 per år, mens den organiserede benyttelse er ca. 707.000 per år. Den uorganiserede benyttelse er således ca. 10 gange større end den organiserede benyttelse. Nedenstående figur viser benyttelsen i de enkelte delområder.

De mest benyttede områder i projektområdet er Agger, Hvidbjerg og Stenbjerg, og besøgsantallet er således størst i den sydlige og midterste del af projektområdet.

Den uorganiserede benyttelse i den sydlige del af projektområdet retter sig mest mod havet, mens den i den nordlige del er rettet mest mod plantagerne og søerne. Lægger man eksempelvis et snit mellem Stenbjerg og Tvorup, er der omkring lige mange besøgende, nemlig 300.000, henholdsvis syd og nord for snittet. I syd kommer de 175.000 eller 58 % primært for at besøge stranden, mens tallene i nord er hhv. 51.000 eller 17 %.

Sammenholdes benyttelsen af projektområdet med benyttelsen i andre naturområder i Danmark er benyttelsesgraden i projektområdet ”under middel”. Især i sjællandske, øst- og nordjyske naturområder er der typisk et større antal besøgende per år.

Hvad angår faciliteter i de enkelte delområder i projektområdet, er dette omtrent jævnt fordelt de enkelte plantager imellem.

Sammenholdes projektområdets beskyttelse (herunder §3, Natura 2000 og kortlægning gennemført af ”Naturgruppen”) med beliggenheden af de enkelte delområder, ses det, at den mest omfattende benyttelse ligger udenfor de beskyttede naturområder; dog med undtagelse af Agger Tange. Strandområderne ved Agger Tange er dog de mest besøgte i området, og disse falder udenfor de beskyttede naturområder.

På baggrund af generelle udviklingstendenser forventes det, at der for undersøgelsesområdet vil ske en forøgelse af antallet af uorganiserede besøgende (dvs. gåture ved strand og skov, herunder badning). Endvidere forventes flere motionister i området (blandt andet golf, mountainbiking, orienteringsløb og søsport).

6.5 Forslag og anbefalinger

På baggrund af analysen, herunder ovennævnte konklusioner, følger herunder en række anbefalinger til den fremtidige benyttelse af projektområdet i forbindelse med en potentiel nationalpark:

- En potentiel nationalpark skal i høj grad være for lokale og naboer til området, og således ikke kun for udefrakommende/turister. Den lokale adgang og den lokale indflydelse skal således vægtes højt.
 - Den organiserede benyttelse er i dag jævnt fordelt i projektområdets plantager som følge af styringen fra Thy Skovdistrikt. Det anbefales, at tilsvarende styring opretholdes, så den organiserede benyttelse også i fremtiden udjævnes.
-

- Det anbefales, at den uorganiserede benyttelse gøres mere styret/"organiseret" ved hjælp af stiudbygning, informationstavler, toiletter, bålpladser, udsigtstårne mv. Herved føres de besøgende rundt i terrænet a la en guidet tur, og færdslen i de beskyttede/sårbare naturområder reduceres.
- Benyttelsen af projektområdet som helhed er "under middel" i forhold til andre naturområder i Danmark. Der er således plads til mere benyttelse af området; dog under hensyntagen til beskyttet natur mv. I takt med dette, bør der også ske en udbygning af områdets faciliteter. Herunder er anført anbefalinger til fremtidig benyttelse for de enkelte delområder indenfor projektområdet.

Område	Anbefalinger til fremtidig benyttelse
Agger	Antallet af strandgæster er passende, og der er gode faciliteter. I højere grad bør der opstilles observationstårne for at undgå færdsel i de beskyttede områder. Der bør være rastepladser ved nuværende og nyanlagte observationstårne.
Lodbjerg Plantage	Området kan bære mere anvendelse; både skov, klitområder og strand. Nuværende faciliteter i området er tilfredsstillende; de skal dog udbygges i takt med større benyttelse af området.
Hvidbjerg Plantage	Området kan bære mere anvendelse; både skov, klitområder og strand. Nuværende faciliteter i området er tilfredsstillende; de skal dog udbygges i takt med større benyttelse af området. Der bør dog på nuværende tidspunkt anlægges en hundeskov.
Stenbjerg Plantage	I dag mange strandgæster, men det er et passende niveau. Tilgang er ikke ønskelig. Plantagen kan bære mere anvendelse. Nuværende faciliteter i området er tilfredsstillende, der bør dog anlægges hundeskov og flere bålpladser. Faciliteterne skal dog udbygges i takt med større benyttelse af området.
Tvorup Plantage	Bøgstedrende og Vangså er de mest besøgte. Området kan bære mere benyttelse. Nuværende faciliteter i området er tilfredsstillende; de skal dog udbygges i takt med større benyttelse af området.
Nystrup Plantage	Plantageområdet har omtrent nået mætning, hvad angår benyttelsen. Nuværende faciliteter i området er tilfredsstillende. En udbygning af den eksisterende golfbane er forberedt.
Vandet Plantage	Området kan bære yderligere benyttelse. Nuværende faciliteter i området er i underkanten, og de skal som minimum udbygges i takt med en evt. større benyttelse af området. Antallet af windsurfere/kitesurfere samt deres adfærd bør reguleres.
Vilbøl Plantage	Der foregår meget organiseret benyttelse af området, og området har omtrent nået mætning pga. det relativt lille areal. Der er mange faciliteter i området.
Tved Plantage	Området kan bære yderligere benyttelse. Der er gode faciliteter; dog bør der opstilles yderligere ét udsigtstårn med udsigt over vildtreservatet.
Hanstholm Vildtreservat	Området kan bære mere anvendelse; dog under hensyntagen til den beskyttede natur i store dele af området. I takt med yderligere benyttelse skal mængden af faciliteter udbygges.

- Generelt bør der anlægges flere legepladser og bålpladser i projektområdet, og der skal sikres en balance mellem faciliteterne i hhv. nord og syd af projektområdet. Handicapstier bør findes i alle plantageområder, og der bør udlægges yderligere ridestier.

- Der ses ofte løse hunde i projektområdet. Dette antal bør reduceres ved udlægning af flere hundeskove/arealer, hvor løse hunde er tilladt jf. anbefalingerne i ovenstående tabel.
 - Afmærkede stier er væsentligt, da de besøgenes adfærd herved i højere grad kan styres. Længs de anlagte stier bør der være informationstavler, så de besøgende lærer korrekt adfærd, og får informationer omkring naturen, arter mv. Endvidere kan man via informationstavler guides til eksempelvis et udsigtstårn. Flere af de anlagte stier skal være små og slyngede, så de besøgende får en oplevelse af at være sig selv på trods af et højt publikumspres.
 - Det er vigtigt med faciliteter ved strandadgang, så benyttelsen af klithedderne begrænses mest muligt.
 - I en potentiel nationalpark bør der oprettes undervisningscentre, hvor besøgende får viden om og oplæres i, hvordan man færdes i nationalparken, herunder oplysninger om følsomme/beskyttede områder, yngleperioder mv.
 - De steder, hvortil der ikke ønskes adgang, kan der opføres udsigtstårne, så områder fortsat kan betragtes; eksempelvis ved de beskyttede områder på Agger Tange.
 - På nuværende tidspunkt er de mest benyttede områder indenfor projektområdet beliggende udenfor beskyttede naturområder. Væsentlige undtagelser herfra er området ved Agger Tange, herunder Flade Sø og Ørum Sø. Det er vigtigt, at denne balance fortsat opretholdes i en potentiel nationalpark.
 - På grund af konflikt mellem beskyttet natur og benyttelse i området ved eksempelvis Agger, bør der for dette område fokuseres mere på en styret benyttelse jf. ovennævnte omkring stier, udsigtstårne og informationstavler.
 - Et stigende aktivitetsniveau kan kræve at der sker en regulering. Såfremt antallet af mountainbikere eksempelvis stiger, bør der evt. udpeges særlige cykelruter/-områder el. lign.
 - Antallet af wind- og kitesurfere forventes stigende, og søerne i projektområdet er beskyttet iht. §3. Det er således vigtigt med en regulering af antallet af surfere og deres adfærd, så der sikres balance mellem benyttelsen og beskyttelsen af naturen.
 - Der kan opstå konflikt mellem forskellige brugergrupper af området. Det anbefales, at man i en potentiel nationalpark er opmærksom på og tager
-

højde for disse konflikter; eks. ved adskillelse af brugergrupperne (separate ridestier og gangstier mv.).

- Et medlem mener det bør overvejes, hvorvidt militærøvelser hører hjemme i en nationalpark.

6.6 Deltagere

Tovholder: Peter Kongsgaard

Øvrige deltagere: Paul Vittrup, Alice Skriver, Signe Tvermoes, Carl E. Jonassen, Erik Holm-Andersen

7. TEMAGRUPPE: JAGT OG FISKERI

7.1 Formål

Gruppen er bekendt med det store antal aktive jægere og lystfiskere, der er bosiddende i Thy. Gruppen anser mulighederne for udøvelse af jagt og lystfiskeri for værende en kulturarv i Thy. Gruppens vision er derfor at sikre, at ingen jægere eller lystfiskere skal have ringere muligheder end i dag – den nuværende aktivitet skal som minimum fastholdes. Derudover stiller gruppen forslag, som vil kunne give flere mulighed for udøvelse af jagt og fiskeri.

7.2 Aktiviteter

Kortlægning af eksisterende jagtmæssig anvendelse af arealerne og mulighederne for udøvelse af lystfiskeri er udført af temagruppens medlemmer.

Temagruppen har gennemført en besigtigelse af Vandet sø med henblik på vurdering af mulighed for lystfiskeri for alle.

Temagruppen har planlagt og gennemført et offentlig møde, hvor temagruppens arbejde, idéer og forslag blev præsenteret og diskuteret med de ca. 35 fremmødte jægere/lystfiskere/borgere. Mødet afspejlede langt overvejende opbakning til temagruppens arbejde. De fremmødte ønskede, at temagruppens holdninger skulle være endnu mere markante. På baggrund heraf blev det på mødet besluttet, at formålet beskrevet i afsnit 8.1 er et ufravigeligt krav for at jægere og lystfiskere kan acceptere, at der etableres en Nationalpart Thy.

7.3 Arbejdsmetode

Temagruppen har bestået af 12 medlemmer, der på det første arbejdsgruppemøde organiserede sig med en ”tovholder” og ”tovholder”-suppleant samt en sekretær. I afsnit 7.6 er temagruppens medlemmer oplistet.

På nedenstående møderække har temagruppen i alle tilfælde været repræsenteret med et varierende antal medlemmer:

<i>Mødedato</i>	<i>Mødeart</i>	<i>Sted</i>
25.02.2004	Arbejdsgruppemøde	Plantagehuset, Thisted
16.03.2004	Temagruppemøde	Privat (Snejstrupvej 3)
24.03.2004	Arbejdsgruppemøde	Doverodde
25.05.2004 i Nystrup	Temagruppemøde	Nystrup (markstudie ved Vandet sø)
26.05.2004	Arbejdsgruppemøde	Vigsø Feriecenter

15.06.2004	Temagruppemøde	Jagtstuen i Hanstholm
12.08.2004	Arbejdsgruppemøde	Snedsted skole
30.09.2004	Temagruppemøde	Privat, Snedstedvej 102
04.10.2004	Arbejdsgruppemøde	Klitmøller kro
03.11.2004	Arbejdsgruppemøde	Plantagehuset Thisted
25.11.2004	Borgerinddragelse ved offentlig møde afholdt af temagruppen	Hørdum kro
09.12.2004	Temagruppemøde	Privat Kystvejen 86
11.01.2005	Arbejdsgruppemøde	Plantagehuset Thisted
31.01.2005	Temagruppemøde	Privat, Rosvangvej 63

7.4 Sammenlægning af resultater og problemstillinger

Temagruppen har arbejdet med nedenstående opgaver og problemstillinger. Hver af disse er beskrevet i Bilag 7.1, hvor også temagruppens eventuelle løsningsforslag er anført. Temagruppen har arbejdet med nedenstående opgaver og problemstillinger.

- Beskrivelse af nuværende jagt i området ved sammenstilling af eksisterende viden (hvem, hvad, hvordan, hvor).
- Sikring af private lodsejeres jagtret.
- Sikring af jagtret i Thy generelt i nuværende omfang.
- Lokalbefolkningens og turisternes adgang til arealerne.
- Konsortier i Thy i fremtiden.
- Udøvelse af reguleringsjagter i fremtiden.
- Regulering af bestanden af kronvildt.
- ~~Stoverjagt på statens arealer.~~ (slettet på baggrund af det offentlige møde).
- Indhegning af statens arealer.
- Skydebaner.
- Sikring af opbakning til gruppens forslag fra større kreds af jægere/lystfiskere.
- Beskrivelse af nuværende fiskeri i området ved sammenstilling af eksisterende viden (hvem, hvad, hvordan, hvor).
- Kortlægning af fiskearter i Thys lystfiske-søer.
- Udvidelse af og/eller nye muligheder for lystfiskeri.
- Holdning til administration af Nationalpark Thy.

Temagruppen har hovedsageligt bestået af jægere. Derfor er resultaterne (se afsnit 7.5) mht. jagtudøvelsen langt mere konkrete end lystfiskeriet, der mere har karakter af kortlægning af de nuværende muligheder.

Afgrænsning af en Nationalpark Thy har også været diskuteret i temagruppen. Resultatet af disse diskussioner er, at så få private arealer som muligt skal indlemmes i Nationalparken.

7.5 Krav, forslag og anbefalinger

Krav: Dokumentet for etablering af Nationalpark Thy skal

indeholde følgende formuleringer:

- ”Private lodsejeres kan drive jagt på egne jorder – eller udleje jagtretten – i henhold til jagtloven uanset om jorden er indlemmet i eller grænser op til nationalparken”.
- ”Jagt på statens arealer i og omkring nationalparken udøves primært af privatpersoner der lejer jagten enten som dag-/periode-jagter eller som medlem af et konsortium.”

Jagtudøvelse på de ikke-udlejede statsejede arealer i fremtiden

- På disse arealer er der jagtmæssige muligheder, der bør udnyttes ved inddragelse af lokale jægere (pürshjagter m.m.) i langt større omfang end nuværende praksis. Endvidere ønskes en øget inddragelse af lokale jægere på kron dyrjagterne, der afholdes af Thy Statsskovdistrikt.

Holdning til administration af Nationalpark Thy

- Krav om lokal bestyrelse, som skal have reel beslutningsret. Kravet er ikke kun temagruppens holdning, men blev stort set en-stemligt opbakket på det offentlige møde med ca. 35 menige deltagere.

Forslag og anbefalinger:

Lokalbefolkningens og turisternes adgang til arealerne

- For at klare den forventede forøgelse af trykket på arealerne er der behov for kortlægning samt vedligeholdelse af veje og stisystemer. I denne forbindelse kunne det overvejes kun at udbygge stisystemer i nogle udvalgte områder samt opstille udkigstårne.
- Er veje og stier i orden opnås en hensigtsmæssig adgang, idet langt de fleste vil holde sig herpå. Endvidere vil også handicappede få bedre adgangsmuligheder.
- Den lukkede del af Hanstholm-reservatet kunne gøres ”tilgængelig” på samme måde som på Vejlerne, hvor der er kameraer placeret i området. Herved kan publikum få styret sin nysgerrighed uden at forstyrre fugle og dyr.

Indhegning af statens arealer

- Lyngområder skal afbrændes/slås, som det foregår i dag.
- Græsområder, som kunne afgræsses af får/kvæg, skal i stedet slås.
- Årsagen til at afgræsning ønskes bortskaffet er, at vildtet herved får bedre levevilkår ligesom ind-

hegning undgås.

Skydebaner:

- I det omfang skydebaner/-centre kommer til at ligge i en kommende nationalpark, skal de fortsat kunne benyttes i nuværende omfang.

Udvidelse af og/eller nye muligheder for lystfiskeri.

- Udlejning af kanoer/både ved søerne på tilsvarende vis som f.eks. i Norge. Her kræves ikke personale på stedet, idet kano/båd lejes på eksempelvis Turistbureauet eller Søholt. Mod depositum og leje udleveres redningsveste, nøgle til hængelås samt kørselsvejledning. Mulighederne og retningslinierne slås op på rastepladsen sammen med den øvrige information.

Kortlæg fiskearter i Thys lystfiske-søer

- Meget få – såvel turister som lokalbefolkning – er klar over mulighederne i Thys åer og søer.
- For at udbrede kendskabet til fiskearter samt mulighederne for lystfiskeri kunne der etableres tavleinformation. Informationen kunne således omfatte såvel biologiske fakta om fiskearterne samt retningslinier for dagkort, lovligt fiskeområde det pågældende sted, mindstemål osv.

7.6

Deltagere

Tage Espersen (tovholder)
Poul Erik Kristensen (suppleant)
Jesper Dam (sekretær)
Flemming Gundersborg
Jeppe Yde
Jacob Børsting
Benny Trap Larsen
Helge Yde
Johnni Ruby
Asger Bak
Keld Blæsild
Ole Rasmussen

8. TEMAGRUPPE: NATURVEJLEDNING

8.1 Formål

- -Undersøgelse af nuværende Naturvejledningsinitiativer i området
- Sammenstilling af erfaringer fra andre steder i Danmark og/eller udlandet
- Rapport omkring naturvejledning i området, inklusiv nuværende forhold og eventuelle forslag til nye initiativer
- Udvikling af et formidlingskoncept for en Nationalpark Thy
- Rapport omkring formidling, inklusiv nuværende forhold og eventuelle forslag til nye initiativer
- Status for nuværende besøgscentre i området.
- Forslag til etablering af nyt/nye besøgscentre indenfor eller i tilknytning til området, inklusiv forslag til indhold og formål

8.2 Aktiviteter, arbejdsmetode og sammendrag af resultater og problemstillinger

Efter indledende problemer med at få hele temagruppen samlet, fik vi hurtigt arbejdstøjet på og lagt en strategi for hvordan det omfattende arbejde vi havde sat os for kunne nås.

Vi var så heldig stillet at være repræsenteret med folk fra både nord, midt og syd i området, med en bred tilknytning og herunder også naturvejledere fra både Thy Statsskovdistrikt og Limfjordscentret. Vi havde en stor fælles viden og berøringsflade og blev hurtigt enige om, at vi ville arbejde for en koordinering og udbygning af de initiativer som findes i dag frem for at starte nye enheder.

Det viste sig hurtigt i vores gruppesnak, at der er mange muligheder og ressourcer med økobaser, huggeskove, fiskemuligheder, primitive overnatningspladser, etc., der kan markedsføres meget bedre.

Der findes også muligheder mht. til kanoer, kajaker hesteridning etc. som ikke er så kendte og kan udbygges. Vores viden viste det sig, var meget præget af vore arbejdssteder og bopæl.

Det var derfor meget nødvendigt med en opgørelse af situationen i dag.

Kim Christensen lavede hurtigt en opgørelse af Naturvejledning og besøgscentre
Se de vedlagte dokumenter:

"Aktuel status for natur- og kulturformidling i den potentielle Nationalpark Thy", "Aktuel status for formidling ved skilte i den potentielle Nationalpark Thy" og "Aktuel status for skriftlig natur- og kulturformidling i den potentielle Nationalpark Thy" (Bilag 8.1, 8.2 og 8.3)

Som det kan ses af ovennævnte er der 15 aktører inden for naturvejledning og besøgscentre bare i dag.

Med baggrund i vores fælles viden, de 2 ovennævnte opgørelser og Nortrails oplæg til Kulturformidling kom vi frem til nogle hovedkonklusioner/ hypoteser som vi ønskede nærmere belyst.

Vores konklusion og anbefaling tegnede relativt hurtigt hen mod: ***Naturformidlingen bør spredes ud på forskellige lokaliteter i eksisterende bygninger og lokaliteter (måske med enkelte til og ombygninger) og at det er vigtigt at 1-2 af centrene er bemandede, mens andre kan være ubemandede udstillinger.***

Med de mange aktører der allerede er i dag det absolut ikke nødvendigt med et nyt hovednaturcenter men en koordinering, specialisering og sikring af det økonomiske forretningsgrundlag for de enkelte aktører.

Efter den indledende afklaring gik vi i gang med 3 hovedprojekter for at få en yderligere viden omkring nogle muligheder.

- 1. Afprøvning af Nationalparksafari.**
- 2. Afprøvning og udvikling af skoletjeneste**
- 3. Besøg af Friluftsrådets rejsehold**

Alle 3 projekter har givet værdifulde input til naturformidlingen og problematikken omkring besøgscentre. (se anbefalinger).

Alle 3 projekter med safarien i spidsen gav en stor mediebevågenhed, og der ligger fyldige rapporter, som det kan stærkt anbefales at gennemlæse.

Der foreligger nu færdige koncepter for Nationalparksafari og Skoletjeneste og kompetencen er til stede i området for at gennemføre det i større stil.

Rejseholdets ophold blev meget effektivt i og med 3 naturvejledere fra vores gruppe viste rundt på udvalgte steder og der blev på forhånd givet en god indføring i form af Kims undersøgelser, foredrag om parken, kortmateriale, eksisterende foldere etc. Lokale ressourcepersoner blev inddraget i eksempelvis besøget i De Sorte Huse.

Der ligger meget gode input til naturvejledning i rapporten fra rejseholdet.

Rejseholdet blev specifikt bedt om at komme med et konkret bud på besøgssteder ud fra vort oplæg. Resultatet heraf er taget med under Temagruppens anbefalinger og det svarer også til temagruppens indledende holdning til problematikken omkring besøgssteder. Derudover kan et fælles formidlings- og kvalitetsstyringskoncept anbefales som metoden til at udnytte de faciliteter og initiativer der eksisterer i dag.

8.3 Forslag og anbefalinger

Anbefaling 1

Nationalparksafari

Konklusion og anbefaling: (uddrag af rapport)

Nationalparksafari i Thy blev gennemført som et delprojekt under Undersøgelsesprojekt Nationalpark Thy i dagene 20. til 22. august 2004.

Der var stor interesse for at deltage, og projektet havde stor mediebevågenhed både før og efter gennemførelsen.

Deltagerne gav efterfølgende meget positive evalueringer med mange gode forslag til udvikling af konceptet.

Dele af turisterhvervet i Thy blev inddraget i projektet. Flere fra denne gruppe gav udtryk for, at de ser store perspektiver i ideen, og at de gerne vil indgå i et samarbejde om fremtidige arrangementer

På baggrund af den gennemførte safari vurderer temagruppen, at

- det er muligt at afvikle ture af denne art i nationalparkområdet under behørig hensyntagen til naturinteresser
- det er muligt at arrangere turene, så de økonomisk hviler i sig selv, subsidiært giver et overskud.
- Konceptet bør udvikles, målrettes og markedsføres til mindst fire forskellige målgrupper:
 1. børnefamilier
 2. skoleklasser/institutioner
 3. virksomheder/personalegrupper, og
 4. turister i en moden alder.

Anbefaling 2

Skoletjeneste

Konklusion og anbefaling (uddrag af rapport):

Projektet ”Skoletjeneste i Nationalpark Thy” er blevet modtaget meget positivt, både af den deltagende klasse og lærer og af lokale i området, dels de der har været direkte involveret og de der har hjulpet til med oplysninger, materialer og lignende.

Det er derfor temagruppens vurdering

- at der er gode mulighed for at lave mange forskellige skoletjenesteforløb fra Nord til Syd i Nationalpark Thy, som man kan sætte sammen efter behov alt efter klassetrin, befordringsmuligheder, årstid, tidsperspektiv osv.
- at disse forløb bør udvikles og beskrives så de dækker hele området både geografisk og naturtypemæssigt således at brugere (skoler, lejrskoler og andre institutioner) kan se mulighederne i at afholde læringsrige projekter, forløb og lejrskole i Nationalpark Thy.
- at der i forbindelse med udvikling af de forskellige forløb tages højde for undervisningsministeriets Fælles Mål og Centrale kundskabs- og færdighedsområder (CKF) for fagene Natur/teknik, Biologi/Biologi 2005 og andre relevante fag i folkeskolen samt den gymnasiale læreplan for biologi/andre fag, for i forhold til institutioner læseplan at øge forløbenes anvendelighed mest muligt.

at der i forbindelse med etablering af diverse faciliteter tænkes i skoleklasser og børn, som f.eks. et fugleskjul med autofokuserende kikkerter ved Agger Tange, forbedring/etablering af opholds/formidlingsrum i stil med madpakkehuset ved de Sorte huse i Agger og lignende

Uddrag af rejseholdets rapport som anbefaling omkring besøgscentre:

Besøgscentre eller satellitter?

Grundlaget i Thy-NP er:

- *En NP med mange naturlige adgangsveje ind i området*
- *En NP med mange eksisterende formidlingssteder og aktiviteter, fx museer, fisketure, naturvejleder-tilbud, foreninger, foldere og faciliteter der støtter friluftslivet (stier, P-pladser, primitive overnatningspladser, mv.)*

Det vurderes at der ikke er ét naturligt centrum, hvor der fx kan etableres ét stort besøgscenter.

I stedet anbefales det at der etableres et udviklingsarbejde der sikrer 2 forhold:

- 1. Der etableres et antal (fx 5) mindre centre, der til sammen tegner NP-formidlingen.*
- 2. En række mindre eksisterende steder, der også på forskellig vis bidrager til formidlingen af NP.*

- 1) *Der etableres et antal (fx 5) mindre centre, hvor formidling prioriteres højt og der er tilbud om aktiviteter til flere forskellige grupper af besøgende. Stederne er brohoveder til NP-Thy. Centrene kan placeres i områder hvor der i forvejen kommer mange besøgende. Centrene etableres endvidere med udgangspunkt i ønsket om formidling af NP's hovedtemaer (fx kyst, klithede, klitplantage, tidligere tiders eksistens, ...). Det er et krav til centrene at der er en fælles linie for design og et højt niveau for kvaliteten af formidlingen. Som inspiration kan evt. studeres det svenske Miljøministeriums koncept for "NATURUM". Det er et krav at disse steder også virker som en indholdsfortegnelse for andre seværdigheder i NP-Thy. Som en form for indholdsfortegnelse der skaber overblik over mulighederne i NP-Thy. Forslag til steder: De Sorte Huse, Agger (Kysten); Lodbjerg Fyr (Klitheder); Nr. Vorupør (fx i Amtets nuværende udstill.rum om bosætning og naturgrundlag?); Bøgsted (Klitplantage); Klitmøller (?); Hanstholm Fyr (redningshistorie, ...)*
- 2) *En række andre og mindre eksisterende steder skal gives mulighed for at komme ind under NP-Thy hatten. Det kan gøres ved at udvikle et koncept for en mærkningsordning med et fælles logo og et sæt af kriterier stederne skal opfylde. Det fælles logo kan også være en stander i stil med den der er opstillet foran museet med bådebyggeriet i Nr. Vorupør. Målet er at etablere et fællesskab for alle der trækker på samme hammel og sikre et vis kvalitet og en fortsat produktudvikling. Endvidere et samspil mellem erhverv og myndigheder om NP-Thy. Kriterierne kan være krav om:*
 - *Formidling af temaer og med budskaber der matcher NP's formål og definition.*
 - *Aktivitets tilbud.*
 - *Åbningstid.*
 - *Etiske regler."*

8.4

Deltagere

Otto Lægaard (formand)
Jens Hagelskjær (sekretær)
Tonny Toftdal
Kim Christensen
Karin Pedersen
Sabrine Stoseik
Henrik Bak

9. TEMAGRUPPE: TURISME

9.1 Formål

Temagruppens opgave og hovedformål har været at beskrive ønsker, forslag og idéer til turismeaktiviteter i forbindelse med en kommende Nationalpark

9.2 Aktiviteter

Vi ønskede at identificere nye turismeprodukter og (nye) målgrupper gennem

- research og analyse bl.a. via Internettet
- Interviews af turister, der besøger Thy sommeren 2004
- Interviews af besøgende i en nationalpark i udlandet, der indholdsmæssigt kan sammenlignes med en nationalpark i Thy. Det kunne evt. være i Holland, Nordfrankrig, Sverige, England – et sted med kyst, klitter osv.
 - (var desværre ikke økonomisk eller tidsmæssigt muligt)

Interviewene indeholdt bl.a.:

- Hvorfor er De kommet her?
- Hvad savner / ønsker De yderligere
- Hvad forventede De inden besøget?
- Hvad foretrækker De af aktiviteter / hvad har de foretaget sig eller planlagt?

9.3 Arbejdsmetode

Gruppen har gennem det meste af arbejdet bestået af 6 personer, men fik fra efteråret tilgang af medlemmer fra Erhverv/turisme temagruppen.

Der har været én person, der hovedsageligt har indkaldt til møder, skrevet referater m.m. men ellers har gruppen ikke været præget af ”topstyring”.

Der har været afholdt møder d. 25.2., 4.3., 31.3., 23.4., 3.6., 27.9., 20.10.

9.4 Sammendrag af resultater og problemstillinger

Turismeanalysen blev forsinket en del i sin opstart, og det blev tidligt konstateret, at Thisted Handelsskole nok havde lovet lidt mere end de kunne stå inde for. Da det kom til stykket, viste det sig nemlig, at der kun var 3-4 studerende, som var interesserede i at gennemføre interviewene i ferieperioden. Disse elever

gjorde en stor indsats, men der er ingen tvivl om, at der kunne være opnået flere svar og en bedre spredning, hvis der havde været flere interviewere. Det er derfor et stort spørgsmål om sådanne projekter fremover skal gennemføres med Handelsskolen.

Resultater af analysen fremgår af Bilag 9.

9.5 Forslag og anbefalinger

Gruppen har på baggrund af forslag fra Turisme Analysen såvel som Rejseholdets Rapport foreslået følgende aktiviteter:

Formidlingscentre	Ønsket af mange respondenter, også foreslået af Rejseholdet. Der foreslås 5-6 "Centre", der hver har en særlig historie at fortælle. Der kunne være centre i Sorte Huse i Agger, (Kysten og kystsikring), Lodbjerg Fyr (Klitheder og Sandflugt), Museet i Nr. Vorupør (Bosætning og Kystfiskeri), Bøgsted (Sandflugt og Skovrejsning, Klitplantager), Klitmøller (Skudehandel), Hanstholm Fyr (Fyrvæsen og Redningshistorie) Der skal på centrene være god og udtømmende information, og i sæsoner vil der være masser af guidede ture og aktiviteter. Centrene vil ikke alle være bemandede hele året. Der findes desuden et "under-netværk" af mindre "certificerede" steder f.eks. i form af info-tavler.
Vandrestier	Kortlægges, udbygges, markeres og sammenkobles. Faciliteter bruges evt. i fællesskab med andre ruter.
Cykelstier	Kortlægges, udbygges, markeres og sammenkobles. Faciliteter bruges evt. i fællesskab med andre ruter. Det foreslås, at der laves en smal asfalteret sti på strækningen Hanstholm – Klitmøller - Vorupør, som også kan benyttes af rulleskøjtere. Ruten indpasses i landskabet nær klitterne (5-20 m). Cykelsti og cykelrute foreslås desuden suppleret med trailertransport mellem forskellige udflugtsmål.
Rideruter	Der kortlægges og etableres nogle ruter, som bl.a. kan anvendes i forbindelse med NP-Safari o.lign.. Faciliteter (shelters, bålpladser osv.) kan evt. anvendes i forbindelse med andre ruter.
Mountainbike rute(r)	Der etableres et par Mountain Bike ruter i området, i stil med Rold Skov.
Kanosejlads	Der er mulighed for en flot kanotur fra Faddersbøl til Krik Vig med flere stop /overnatningssteder undervejs. Antallet af sejladser skal så vidt muligt være kontrollerede, så området ikke overbelastes.
NP Safari	Konceptet som blev udviklet og testet af natur-gruppen bør

	følges op, og gøres tilgængeligt i passende omfang.
Kulinariske oplevelser	Det ville være spændende, hvis der rundt i området kan bydes på forskellige egnsretter. Gerne med udspring i lokale råvarer. Dette vil også kunne styrke profileringen
Arkæologi, geologi	Området byder på mange fund, historier, studiemuligheder, og dette emne ville være fint at præsentere på ét af centrene.
Det blev desuden påpeget, at der skal findes et godt kort, der tydeligt viser tilgængelige / lukkede områder, formidlingscentre såvel som de forskellige sti-typer, der er til benyttelse. Det er også vigtigt, at der i forbindelse med de forskellige stiforløb gøres opmærksom på overnatningsmuligheder (shelters, primitive lejrpladser, camping etc.)	

Da Turisme temagruppen under Erhvervsarbejdsgruppen først på et meget sent tidspunkt blev sammenlagt med Friluftgruppen, var det ikke muligt at få lavet en dybdegående beskrivelse af turismeerhvervet i området inden 1. marts. I stedet er det aftalt, at turismebeskrivelsen fra en igangværende analyse, som Midt Nord Turisme står for, vil blive inddraget, når analysen er færdig ult. marts.

9.6 Deltagere

Carsten V. Nielsen (tovholder), Jacques Gustin, Frank Thagaard, Laurids Mortensen, Erik Kaas Mortensen, Mona Bjerregaard.

Fra 16.09. har Betty Boesen, som er overflyttet fra Erhvervs-turismegruppen, endvidere deltaget.

10. **BILAG**

- Bilag 3 Kommisorium for Arbejdsgruppen Friluftsliv
 - Bilag 4.1 Beskrivelse af 4 særligt tilgængelige stiforløb for delvis førlige
 - Bilag 4.2.1 – 4.2.4 Kort visende de 4 stiforløb
 - Bilag 5.1 Notat med beskrivelse af administrations og organisationsmodel
 - Bilag 5.2 Notat der beskriver modellen for et videnscenter
 - Bilag 5.3. Kopi af projektansøgning
 - Bilag 6 Analyse af eksisterende benyttelse af undersøgelsesområdet
 - Bilag 7 Skematisk fremstilling af problemformuleringer og anbefalinger fra temagruppen Jagt og Fiskeri
 - Bilag 8.1 Aktuel status for natur og kulturformidling i den potentielle Nationalpark
 - Bilag 8.2 Aktuel status for formidling og skilte i den potentielle Nationalpark
 - Bilag 8.3 Aktuel status for skriftlig natur- og kulturformidling i den potentielle nationalpark
 - Bilag 8.4 Rapport om Nationalparksafari
 - Bilag 8.5 Rapport og skoletjenestemuligheder
 - Bilag 8.6 Rejseholdets rapport
 - Bilag 9 Rapport om interview af turister
-