

## Oldtiden i Klinteskov



Alle illustrationer  
kan forstørres

Skemanummer:	14
Betegnelse:	Oldtiden i Klinteskov
Kategori:	Udsnit og dele
Registreringsdato:	December 2004
Registrator:	Erica Heyckendorff, Berings Tegnestue



### Kort over bebygget struktur

Input: terrænformer - rumdefinerende elementer - homogene forløb - grænser - fixpunkter - kig

*Kort nr. 53. Skov- og Naturstyrelsen*

### Topografisk undersøgelse

Input: topografiske forhold - udnyttede landskabstræk - byprofil/silhuet - grænse mellem byrum og land - grænse til vand

Klinteskov afgrænses i nord af Jydelejet, mod vest af marker, Klintholm, og Mandemarke, i syd af Mandemarke Bakker, Høvblege og Busene og, ikke mindst i øst, af Østersøen. På flere strækninger er grænsen mellem skov og mark/eng markeret af stensatte diger.

Det kuperede terræn skyldes kridtlag, der blev presset sammen af bræer efter istidens indlandsis var smeltet, og klimaet igen blev koldt. Kridtlagene betinger den særlige flora og de mange fossiler, der findes i kridtstenene, der gradvist vaskes ud af kridtet. Området er under stadig omformning.

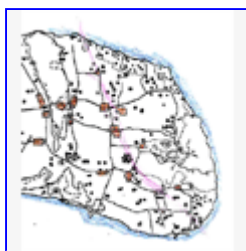
Gravhøjene i Klinteskov er næsten alle anlagt på toppen af bakkerne, nogle steder i klynger på adskillige.

Borgbanken, Timmesøbjerg, er en stor kridtknude, 113 m o.h. I samme område ligger Siesø bjerg med flere: kolossale, halvkugleformer til forskel fra bankernes mere aflange og højderysagtige karakter.

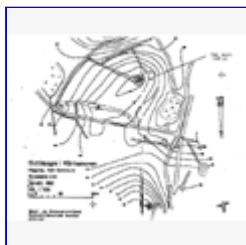
### Historisk analyse

Input: Historisk byplan - matrikelstruktur - byudviklingsområder - funktionelt bymønster - gadestruktur - byrumsenheder

Muligvis har der gået en færdselslinje langs vestsiden af Høje Møn fra Busemark Sø til Ålebækstrand ud fra de mange gravhøje i den vestlige del af Klinteskov at dømme. Den nuværende Klinteskov har nærmest været "kirkegård" i oldtiden, og netop skoven har beskyttet højene. Havde jorden været dyrket var flere høje givet forsvundet.



*Oversigtskort, fortidsminder på Østmøn, 1905. Efter Bitte Vink.*



På strækningen mellem Klintholm og Havrelukket er ifølge Herredsbeskrivelsen 1880 omkring 54 mere eller mindre tydelige gravhøje anlagt over en periode på 1800 år, til begravelse af bronze- og jernalderens høvdinge og stormænd. Bronzealderhøjene er de ældste, 1800-1000 f. Kr., og største, ca. 3 m høje med et tværmål på 12-16 m. Den store størrelse skyldes, at der i tidernes løb er lagt flere høje oven på hinanden. Nogle gange med sten sat i kreds omkring højen, måske for at holde på jorden eller af mindre praktiske årsager, f.eks. kultiske eller æstetiske.

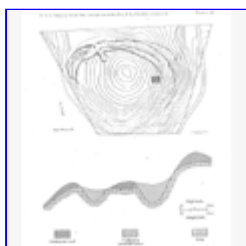
Herefter fulgte en gravskik med brænding og urnebegravelse ind i siden af en eksisterende høj. Fra omkring 500 f. Kr. skiftede det igen til, at hver enkelt brandgrav fik sin egen lille høj.

Desuden findes spor efter højryggede agre, der ligeledes vidner om, at Høje Møn tidligt har været bebygget.



*Alle banker og bjerge har navn, ligesom alle skovens afsnit - nogle ganske poetiske, (Trylledansen) andre morsomme (Lodden Lollikebanke). Kort over jernalderagre og høje i Plantehaverne, Klinteskovens nordvestlige del. Kort fra Skov- og Naturstyrelsen, leveret af Bitte Vink.*

På toppen af Timmesø Bjerg findes rester af en tilflugtsborg omgivet af bratte skrænter og volde. Borgen er fra omkring 1100-tallet. En udgravning i 1946 ved Nationalmuseet viste spor af palisadeværk på den øverste vold, og ammunition i form af hånd - barnehovedstore sten lagt samlet, parat til forsvar. Der blev ligeledes fundet knogler af hund og spor efter måltider, marvspaltede okseben. Ved den øverste vold kan man finde forarbejdet flint, affald efter Fremstilling af værktøj i hvid flint.



På Timmesø Bjerg vokser Klinteskovens ældste (op til 400 år) træer, "De vrangne bøge" som på grund af dårlige vækstbetingelser er vokset langsomt og blevet krogede og forvredne.

*Planskitse af Timmesø Borg. Leveret af Bitte Vink*

*Planskitse af Hunoborg af Bitte Vink.*



Også Hunosø knytter sig til skoven - også her lå en borg på søens nordvest bred, Hunoborg. Huno er det mytologiske navn på Klintekongens efterfølger. Voldstedet er rundt med en overflade 3 m over søens nuværende vandspejl. Jorden synes at være kastet op fra den omkringgående sti. Den indre grav kan tidligere have været vandfyldt, da der er en dyb afløbsgrøft i voldstedets nordøstside.

Nationalmuseet foretog 1911 en gravning og undersøgte jordlagene i højen i retning NØ-SV. Limsten er kerne i voldstedet, derover ligger et fast lag ler. Overfladen er dannet af muld og murbrokker (stumper af forbrændt lerklining, munkestensstumper og dele af munketagsten). Man formoder der på stedet har stået et senmiddelalderligt hus eller borg.

Skoven er dels privat-, dels statsejet - i den statsejede del henligger skoven som naturskov.

### Arkitektonisk iagttagelse/skitsering, samt vurdering

Input: målforhold - rumlige relationer - åbninger - stigninger - grænser - retninger - bygningslementer - belægninger Samspil mellem topografi og byrum - fixpunkter - homogene forløb - rumligt artikulerede brud og forskelle - reminiscenser af historiske strukturer og bygninger - sammenstød mellem historiske lag - anbefalinger

Klinteskoven er terrænmæssigt utroligt oplevelsesrig med mange formmæssige variationer over naturfænomenet højdedrag/-punkt. Det giver en meget afvekslende oplevelse af skoven: man kigger op til banker, bjerge og bakker og ned i bløde dale og sumpe. Andre steder stikker store stenformationer op af skovbunden.

Nogle steder danser græsgrønne lysninger lokkende ude i det fjerne, og man forstår de mange tilnavne. Den store variation giver simpelthen stederne særkende og identitet, som kalder på et navn.

Man skal således have øjnene med sig for at finde de kulturhistoriske spor. Særligt de højryggede agre er svære at erkende, skjult af skovens blade. Men de fleste træer er unge og lette i området, og det giver en fornemmelse af åben ager. En oplevelse man kunne styrke. Man kan pejle sig ind på stedet ved hjælp af den meget fint aftegnede gravhøj i den lidt mere åbne flade i skoven. Denne beliggenhed er umiddelbart uventet, når man kommer fra sydøst: de fleste høje ligger på bakker. Men også her følges mønsteret: her er også højt, blot set fra nordvest.



*Enlig gravhøj ved de højryggede agre.*



Gravhøjene i øvrigt er dog ikke sådan at overse - særligt de høje, der ligger gruppevis. Det er en forunderlig oplevelse at stå inde mellem højene: det loft, som trækronerne danner, suppleres med "vægge": et rum opstår. Et kraftfelt for fantasier om riter og ritualer.

*Gravhøje ved Ridelåge*



Ved Timmesø Bjerg og de øvrige bjerge i skovens sydøsthjørne opleves et skovlandskab af de sjældne i det flade Danmark med store hvælvende, meget høje former. Bjergene er ikke forrevne og stejle, men vældige, bløde, runde former. Den særlig oplevelse er det at følge stien ind mellem Siesø Bjerg og Timmesø Bjerg, og man forstår, hvor oplagte disse store bakkebjerge har været til forsvar og tilflugt.



Karensby ligger som i en stor lysning i skoven og giver mindelser om tidligere tiders små rydnings-brug.

[Til sidetop](#)

[Udskriv denne side](#)

[Til oversigt](#)