

## Borgertopmøde om Nationalpark Kongernes Nordsjælland Lørdag den 26. februar i Helsing Hallerne

Som formand for styregruppen for pilotprojektet, Nationalpark Kongernes Nordsjælland, vil jeg gerne sige tak, fordi du har ønsket at deltage i borgertopmødet. Det er en sjælden begivenhed, at så mange borgere samles under ét tag for at diskutere, hvilken slags natur og landskab vi skal have i fremtiden.

En nationalpark i Nordsjælland kan få stor betydning for hele regionen, og vi er derfor både glade for, at så mange har sagt ja til at deltage, og spændte på, hvad mødet den 26. februar resulterer i.

*Per Tærsebøl*  
Formand for styregruppen



## Indholdsfortegnelse

Velkomst og program . . . . .	1
Pilotprojektets baggrund og opgave . . . . .	2
Borgerinddragelsen . . . . .	3
Afstemning	
- Korridorer - hvilken natur og adgangsforhold? . . . . .	4-5
- Korridorer mod vest? . . . . .	6-7
- Korridorer mod øst? . . . . .	8-9
- Korridorer mod nord? . . . . .	10-11
- Korridorer mod syd? . . . . .	12-13
- Hegn med store planteædere i Gribskov? . . . . .	14-15
- Udsætning af bævere? . . . . .	16-17
- Friluftsliv - hvordan skal der prioriteres? . . . . .	18-19
- Genskabelse af sø og omgivelser ved Søborg Slotsruin . . . . .	20-21
- Biltrafikken i nationalparken - skal den reguleres? . . . . .	22-23
Transport - hvordan finder du Helsing Hallerne? . . . . .	24

## Program

Borgertopmødet sætter fokus på 10 vigtige spørgsmål om Nationalpark Kongernes Nordsjællands indhold og afgrænsning. Spørgsmålene tager udgangspunkt i 10 borger-temagrupperes arbejde i efteråret/vinteren 2004, og borgertopmødets afstemningsresultatet vil vise, hvad deltagerne lægger vægt på og giver høj prioritet i den mulige nationalpark. Styregruppen vil tage resultatet med i sit videre arbejde.

- 09.00-10.00 Åbning og introduktion ved Formand Per Tærsebøl og Teknologirådet
- 10.00-15.00 Første afstemningsrunde  
Fremlæggelse, diskussion og afstemninger om 10 forslag - et ad gangen
- 15.00-15.30 Anden afstemningsrunde - prioritering af forslagene fra første runde
- 15.30-16.00 Evaluering og afslutning ved Miljøministeren og Per Tærsebøl

Der er forplejning undervejs.

# Projektets baggrund og opgave

*I løbet af 2003 og 2004 satte miljøministeren 7 lokale pilotprojekter i gang. Formålet er at undersøge mulighederne for at etablere nationalparker i Danmark.*

Projekterne skal udmønte sig i konkrete forslag til indhold og afgrænsning af nationalparker forskellige steder i landet (Mols Bjerger, Thy, Lille Vildmose, Vadehavet, Læsø, Møn, Kongernes Nordsjælland). Projektforslagene skal leveres til miljøministeren den 1. juli 2005.

Forslagene skal bygge både på tekniske undersøgelser og på lokalbefolkningens input og ønsker. Derfor inddrages lokalbefolkningen aktivt i diskussioner og debat. Når ministeren har modtaget forslagene vil regering og folketing tage stilling til, om der skal etableres nationalparker i Danmark.

Af arbejdsbeskrivelsen for Pilotprojekt om Kongernes Nordsjælland fremgår det, at:

*”Det er formålet med pilotprojektet, på baggrund af undersøgelser og lokal debat, at udarbejde en vision med plan for afgrænsning og indhold af en nationalpark med Gribskov/Esrum Sø som kerneområde, som kan indgå i grundlaget for de videre overvejelser og beslutninger om etablering af nationalparker i Danmark.*

*Der lægges vægt på, at pilotprojekterne peger på løsninger, der afgørende styrker naturen og dens muligheder for udvikling, som styrker varetagelsen af de kulturhistoriske værdier, og som fremmer befolkningens muligheder for at opleve naturen.”*

Om projektets geografiske afgrænsning hedder det, at:

*”Det er aftalt, at projektet skal omfatte Esrum Sø og Gribskov og flere af de andre større, statsejede arealer og etablering af korridorer mellem arealerne.*

*Korridorer er forbindelsesarealer, der giver mulighed for både spredning af dyr og planter og for at sikre de rekreative passagemuligheder. Korridorerne skal søges etableret med størst mulig anvendelse af allerede fredede arealer, arealer uden for almindelig omdrift og lignende.*

*Den nærmere afgrænsning af området for pilotprojektet, herunder korridorernes udstrækning og karakter, drøftes som led i pilotprojektet.”*

## Styregruppe og sekretariat

Miljøministeren udpegede ved projektets start Per Tærsebøl, borgmester i Helsingør Kommune, til formand for en bredt sammensat styregruppe. I styregruppen er der repræsentanter fra den politiske ledelse af 5 andre nordsjællandske kommuner: Helsingør Kommune, Frederiksværk Kommune, Græsted-Gilleleje Kommune, Hillerød Kommune og Fredensborg-Humblebæk Kommune. Desuden deltager Frederiksborg Amt, de nordsjællandske landboforeninger, Danmarks Naturfredningsforening og en række andre organisationer og interessegrupper.

Sekretariatsarbejdet udføres af Frederiksborg Statskovdistrikt under Skov- og Naturstyrelsen.



# Borgerinddragelse



konkrete indhold og afgræsning udvikles over en længere årrække, og processen skal involvere lokale samarbejder, dialog og aftaler mellem myndigheder og lodsejere mv.

Projektets kommissorium, alle temagruppernes forslag og meget mere kan findes på projektets hjemmeside: [www.nationalparknordsjælland.dk](http://www.nationalparknordsjælland.dk)

## Pilotprojektets inddragelse af borgere er delt i fire faser:

Den første fase er gennemført og bestod af guidede ture i og omkring Gribskov og Esrum Sø samt af informationsmøder og et stort åbent caféseminar med omkring 120 deltagere.

I den anden fase blev der på baggrund af forslagene fra cafeseminaret nedsat 10 åbne temagrupper. I efteråret 2004 arbejdede 180-200 interesserede borgere i temagrupperne, som på baggrund af møder, foredrag og ekskursioner udarbejdede konkrete forslag til nationalparkens indhold og afgræsning. Temagruppernes arbejde blev afsluttet ved årsskiftet. Temagrupperne producerede omkring 70 forslag til styregruppen.

*Vi er nu i den tredje fase, hvor nogle af de vigtigste og mest vidtgående spørgsmål og forslag fra temagruppernes arbejde sættes til afstemning på borgertopmødet. Forslagene,*

*som behandles er derfor ikke "grydeklare" og teknisk færdige forslag, men mere overordnede.*

I den sidste fase - fase 4 - skal projektets styregruppe behandle forslagene fra temagrupperne og vurderingerne fra borgertopmødet m.m. og udarbejde den endelige indstilling til miljøministeren.

Pilotprojektet samarbejder med Teknologirådet om borgerinddragelsen. Teknologirådet er en institution, der har erfaring i at inddrage borgere i politiske beslutningsprocesser, og som rådgiver regering, folketing og andre offentlige institutioner i forbindelse med borgerdebat og dialog mellem organisationer og interessegrupper.

Efter pilotprojektet har afleveret sit samlede forslag til miljøministeren, vil regering og folketing tage stilling til spørgsmålet, om Danmark skal have nationalparker. Bliver det besluttet at oprette Nationalpark Kongernes Nordsjælland, skal parkens

### FASE 1

**Indledende informationsmøder, hvor der skabes ideer og udveksles synspunkter.**

*Forår-sommer 2004*



### FASE 2

**Temagrupper arrangerer møder, ekskursioner mm, der munder ud i beskrevne, konkrete forslag.**

*Septemper - December 2004*



### FASE 3

**Borgervurdering. En stor gruppe nordsjællændere prioriterer vigtige forslag fra fase 2.**

*26. Februar 2005*



### FASE 4

**Styregruppen udarbejder endelig og samlet nationalparkforslag til miljøministeren.**

*Forår 2005*



## Første afstemning

# Korridorer - hvilken natur og adgangsforhold?

Nationalparken skal udgøre store sammenhængende områder med natur, kulturhistorisk indhold og gode rekreative muligheder. Mulighederne for at etablere korridorer (forbindelseslinjer) mellem kerneområderne, Gribskov og Esrum Sø, og andre større statsejede arealer i Nordsjælland skal undersøges. Korridorerne skal primært forbedre forholdene for planter og dyr samt befolkningens rekreative muligheder.

Vedrørende korridorer kan der stilles mindst 4 centrale spørgsmål:

- Hvor stor vægt skal der lægges på at skabe mere natur?
- Hvor meget skal de rekreative muligheder forbedres?
- Hvor store skal korridorerne være?
- Hvor skal de placeres i landskabet?

De tre første spørgsmål belyses nærmere i denne første afstemning, der

tager udgangspunkt i et tænkt eksempel og nogle mulige fremtidsmodeller. (De næste afstemninger sætter fokus på det sidste spørgsmål om korridorerne placering i landskabet).

Det er vigtigt at tænke på korridorerne indhold, som noget der kan og bør udvikles på længere sigt. Går man ind for at øge naturindholdet væsentligt i korridorerne, vil det være en proces, der kan tage flere årtier.

### Baggrund

## Korridorers betydning for planter og dyr

Størrelsen af lokale bestande af vilde plante- og dyrearter svinger over tid. I nogle naturområder vil en dyreart f.eks. uddø pga. en hård vinter. Men har arten overlevet i andre nærtliggende naturområder, vil den evt. kunne genindvandre. Blandt andet derfor er det vigtigt, at arterne har gode spredningsmuligheder i landskabet i form af korridorer.

Mange vandinsekter og vandplanter spreder sig mellem søer gennem vandløb, mens f.eks. biller kan sprede sig mellem naturområder gennem levende hegn. Frøer kræver tætliggende vådområder, og sommerfugle kræver græssede arealer for at kunne sprede og genetablere sig osv.

Generelt vil store og naturrige korridorer bedst kunne sikre de fleste vilde arters spredningsmuligheder.



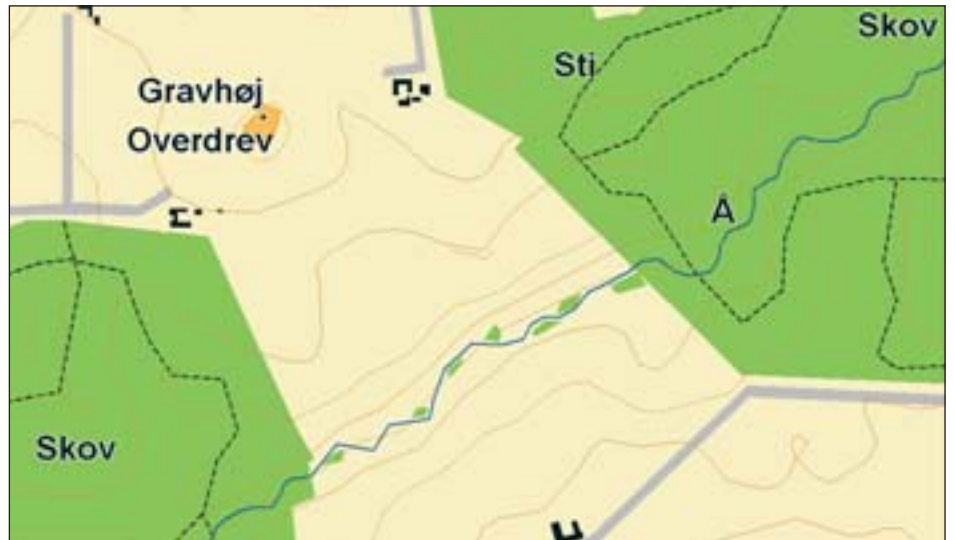
## Tænkt eksempel

### Model 1 - Nuværende landskab.

Almindeligt landbrugslandskab med intensivt dyrkede marker mellem to skove. Der findes et par gårde i området, og mellem skovene løber et lille vandløb i en grøft, som danner skel mellem ejendommene. På bakketoppen findes en gravhøj, hvor der vokser mange lave urter, som til sammen udgør det, som kaldes et overdrev.

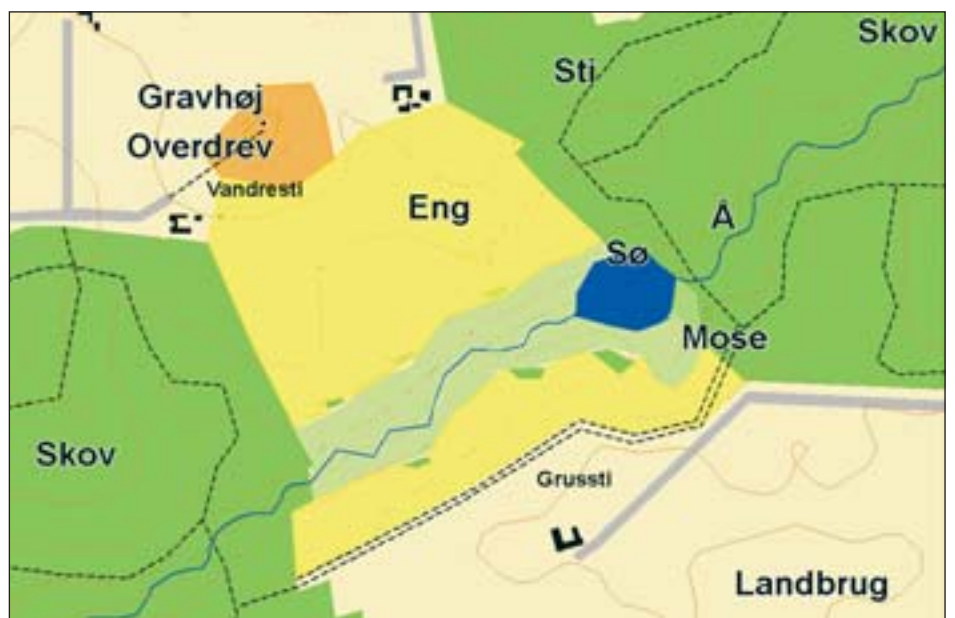


**Model 2 - En smal korridor** består her af et vandløb, som er lagt tilbage i oprindelige slyngninger som en å, og enkelte træer vokser langs åbrinken. Det varierede miljø i åen giver mulighed for vandlevende insekter, vandplanter og fugle. Hjorte bruger korridoren til at bevæge sig mellem de to skove. Landbrugsarealet er blevet mindre på grund af den slyngede å og træerne, men lodsejerne forudsættes at blive kompenseret økonomisk.



**Model 3 - En lidt bredere korridor** med flere naturområder kan være åen, dens brinker og en genoprettet sø med tilhørende mose samt en vandresti tæt på åen. Udover den forbedring af livsmulighederne, som er skabt af åen, er der her yderligere skabt levesteder for en række fisk, dyr og planter, som lever i søen og mosen. Stien langs med åen skaber rekreative oplevelsesmuligheder for gående. Landbrugsarealet er blevet noget mindre, men det forudsættes at lodsejerne får økonomisk kompensation.

**Model 4 - En bred korridor** kan omfatte et større område bestående af hele ådalen med åen, større mosearealer i det lavest liggende område nær åen og enge og overdrev, som græsses af kreaturer. Det samlede område rummer levesteder og spredningsmuligheder for dyr og planter, som er tilknyttet både vand og tørre naturtyper. Der etableres en smal grusvej syd for åen for vandrere og cyklister, som nemmere kan færdes mellem de to skove. En vandresti fører op til et udsigtspunkt på gravhøjen. Der er ikke mere noget intensivt dyrket landbrugsareal mellem de to skove. Landbrugene kompenseres økonomisk for tab af dyrkningsjord og for det lavere udbytte fra de græssende dyr.



#### Afstemning

Foretrækker du: Model 1, Model 2, Model 3 eller Model 4?



## Anden afstemning

# Korridor mod vest?

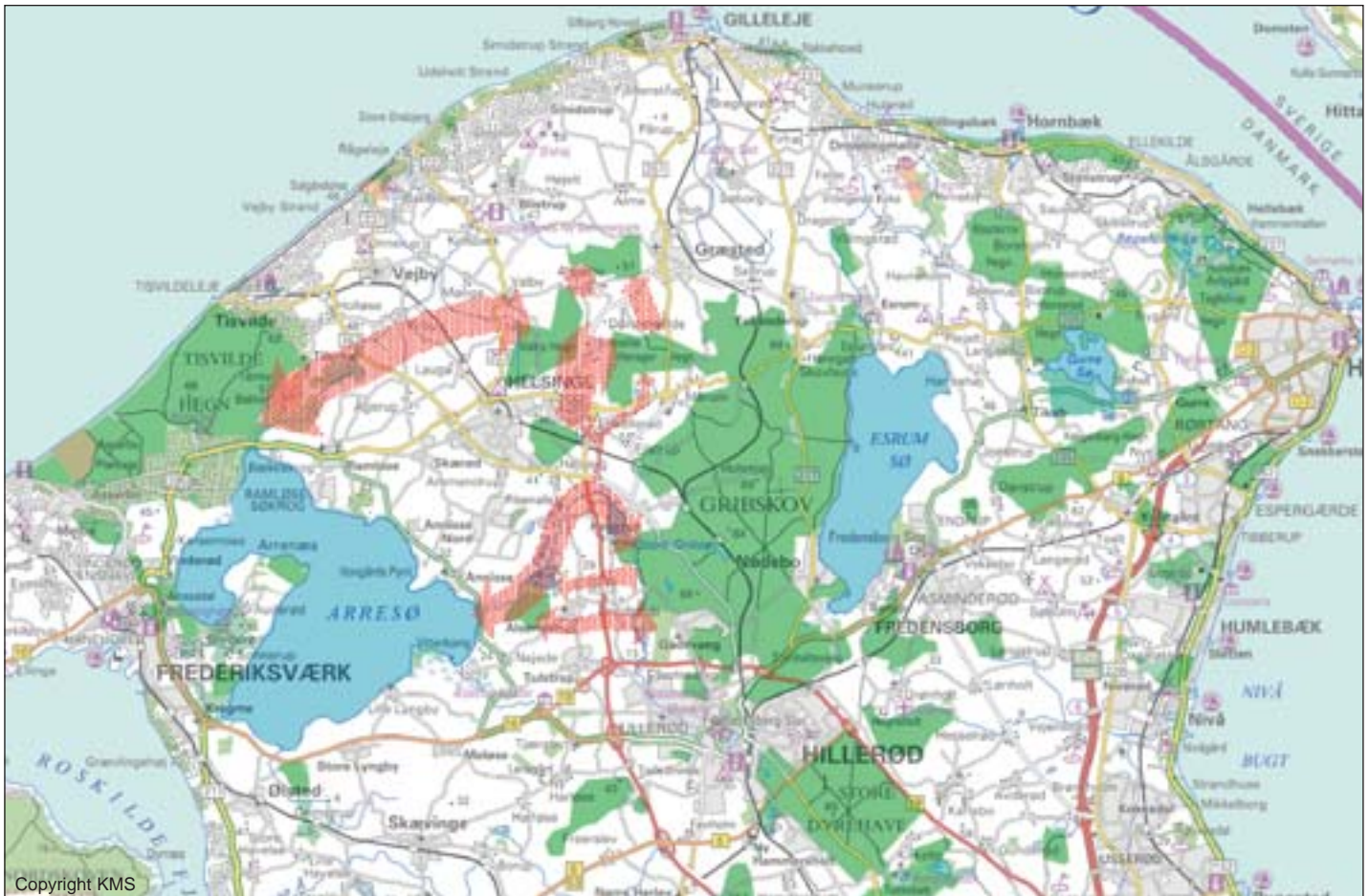
En temagruppe, som har arbejdet med mulighederne for at etablere korridorer vest for Gribskov og Esrums Sø, har dels foreslået, at der etableres forbindelse mellem Nordsjællands to største skovområder Gribskov og Tisvilde Hegn, dels korridorer, som skaber forbindelse mellem Esrums Sø og Arresø - Danmarks to største søer .

### Baggrund

Den nordligste af korridorerne forbinder Gribskov med Nordkysten ved Tisvilde Hegn og indeholder flere statsejede skove nordvest for Gribskov (Harager Hegn, Valby Hegn, Græsted/Aggebo Hegn og Højbjerg Hegn) og det statsejede vådområde Holløse Bredning. Mellem de statsejede områder er et va-

rieret landskab, som omfatter mange mindre, lavt liggende landbrugsområder, søer, moser, levende hegn og fredede fortidsminder.

De lavtliggende arealer har et stort natur- og kulturmiljøpotentiale. De ligger langs de gamle velbevarede landsbyers ejerlavsgrenser, Mønge, Laugø og Ørby, og her lå de historiske overdrev, som blev brugt til ek-



stensivt landbrug med dyregræsning, høslet m.m. En korridor her vil styrke kulturmiljøet.

Ved Holløse Bredning findes resterne af en oltidsvej fra ca. 500 f. Kr., og under den er der en plankebro fra ca. 2800 f. Kr., Danmarks ældste vejanlæg.

Den angivne korridor benyttes allerede i dag i stor udstrækning af blandt andet kronvildt, som bevæger sig mellem Tisvilde Hegn og Gribskov. Der er for nylig indgået en jagtaftale, som reducerer jagten på kronvildt betydeligt, og Nordsjællands bestand af kronvildt forventes

derfor at vokse fra omkring 50 dyr til måske omkring 350 dyr i løbet af en årrække. Den forøgede bestand vil have gavn af den nordlige korridor. Samtidig rummer korridoren mange mindre naturområder, som skaber levesteder for en række planter og mindre dyr.

Tisvilde Hegn er oprindelig tilplantet for at bekæmpe sandflugten langs nordkysten, som før 1800-tallet tvang hele landsbyer til at flytte. I dag er det en meget varieret skov med et stort antal besøgende.

**De sydlige korridorer** ligger mellem Esrum Sø/Gribsskov og Arresø og er placeret i et kuperet og varieret landskab, et såkaldt dødislandskab, som er dannet under sidste istid. Korridorforslaget omfatter dels Pøleådalene fra vådområdet Solbjerg Engstøl til Pibe Mølle og videre til vådområdet Alsønderup Engstøl, skoven Nejede Vesterskov til Pøleåens udløb i Arresø. Engstøerne og Arresø er vigtige for fuglelivet både som yngle- og rasteområder. I korridoren findes mange lavtliggende dyrkede områder med pumpestationer, men også engområder. Desuden rummer forslaget området mellem Alsønderup og Tulstrup. Landskabet er varieret og omfatter et stort antal enge, åer, overdrev, moser, småsøer, krat og fredede fortidsminder. I dag findes flere små bestande af truede frøer, og indtil op i 1960'erne fandtes der oddere i vand-



løbene. Området er desuden præget af mange små landbrug med ekstensiv landbrugsdrift.

Korridorerne kan møde modstand fra lodsejere, som ikke ønsker flere stier og lignende i deres nærområde eller er nervøse for at landbrugsudviklingen bremses og går i stå i.

Gruppen påpeger, at landbrugene i korridorområderne spiller en vigtig rolle i forbindelse med at bevare landskaberne, og at der bør arbejdes for forbedrede støttemuligheder for miljøvenligt landbrug og muligheder for at overgå til økologisk pro-

duktion. Gruppen nævner også, at udarbejdelse af naturplaner for de enkelte bedrifter vil kunne højne naturværdierne i korridorerne.

Endelig ønsker gruppen, at oplevelsesmulighederne i et større område omkring korridorerne fastholdes og forbedres. Her skal der lægges vægt på udsigtpunkter, parkeringspladser, stier og offentlig transport.

#### **Afstemning.**

Skal nationalparken udvides mod vest og indeholde korridorer, som forbinder Gribsskov/Esrum Sø med Tisvilde Hegn og Arresø?





## Tredje afstemning

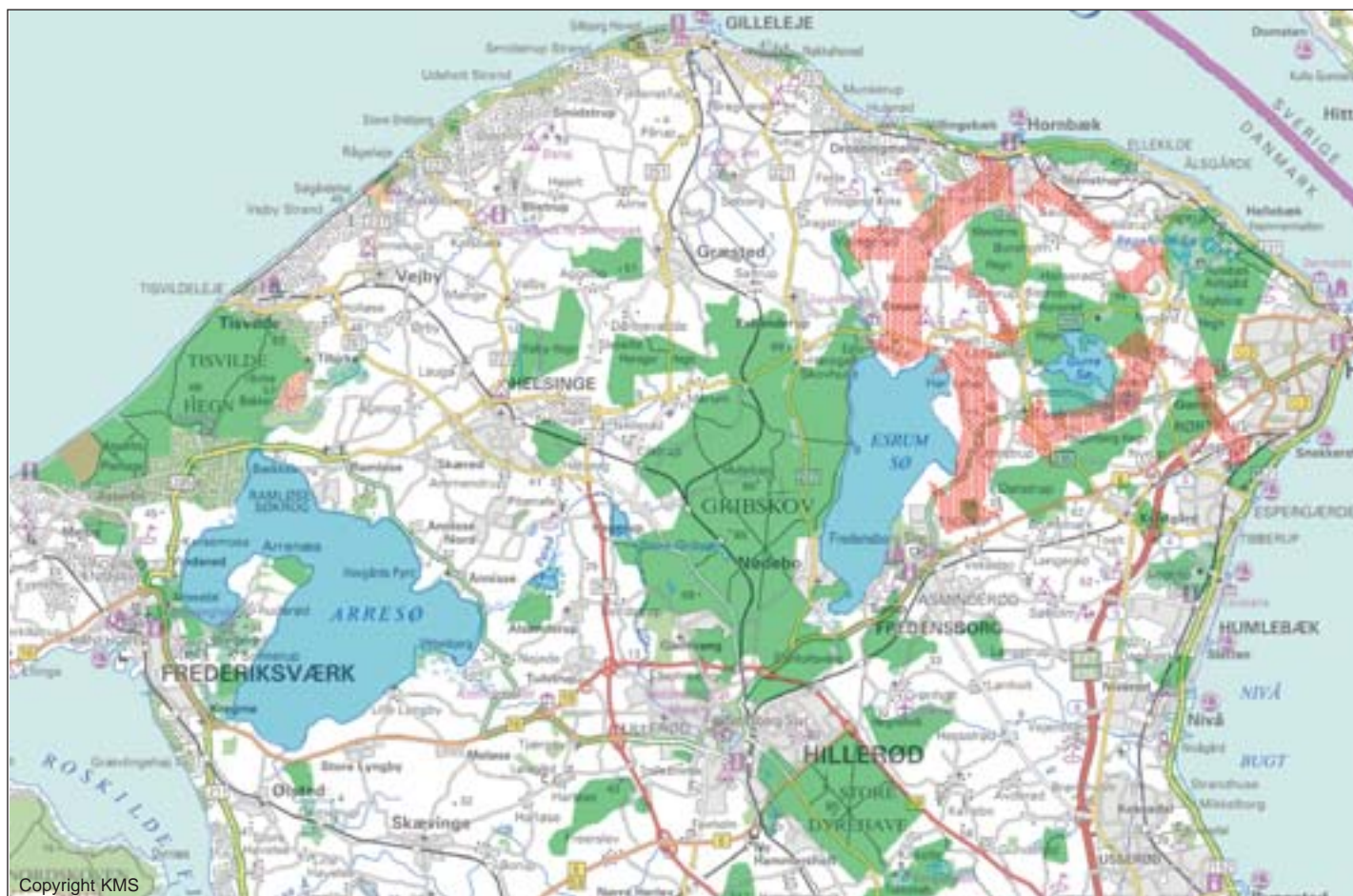
# Korridor mod øst?

En temagruppe, som arbejdede med mulighederne for at etablere korridorer øst for Gribskov og Esrum Sø, har foreslået korridorer der forbinder Esrum Sø med skovområderne ved Gurre Sø og skov- og søområderne ved Hellebæk og Teglstrup

Hegn, samt korridorer der forbinder den nord-østlige del af Esrum Sø med Ruslandfredningen, Hornbæk Søerne og Hornbæk Plantage. Endelig er der foreslået en korridor der forbinder Egebæksvang Skov med Nyrup Hegn og Teglstrup Hegn.

## Baggrund

**Landskabsområde langs Esrum Sø** forbinder Esrum Sø med mange skov- og søområder ved Gurre Sø og Teglstrup Hegn og ligger i et landskab, hvorfra der er god udsigt over Esrum Sø til Gribskov. Landskabet



indeholder små velbevarede landsbyer, der er grundlagt i middelalderen som "skovbygder". Store dele af området har hørt under Esrum Kloster. Landskabets naturindhold består blandt andet af græssede overdrev, og mindre vandløb løber gennem bakkerne ned til Esrum Sø. Desuden findes meget gamle ege-træsbevoksninger og skovholme. Intentionerne er at sikre udsigten

over Esrum Sø, at skabe sammenhængende naturforbindelser fra Esrum Sø til Gurre Sø området og at få lavet gennemgående stier i naturforbindelserne.

**De østlige korridorer** går fra landskabsområdet omkring Esrum Sø, følger de tidligere nu delvis opdyrkede gamle overdrev syd for Tikøb til Gurre Sø, Nyrup og Gurre Hegn.

Landskabet indeholder en del moser, eng- og græsningsarealer samt skovbryn og skovgærder. Ved Tinkerpup findes to næringsfattige moser. Gurre Sø er udpeget som lobeliesø i habitatdirektivet, og er den største sø af denne slags på Sjælland. Ved Gurre Sø ligger Gurre Slot fra 1100-tallet omgivet af fugtige engarealer. Korridoren kan med et øget naturindhold, naturgenopretning og sti-



forbindelser sammenbinde skovparterne Endrup Hegn, Danstrup Hegn, Krogenberg Hegn, Gurre Vang, Nyrup Hegn og Horserød Hegn og danne forbindelse mellem landskabet omkring Esrum Sø og landskabet omkring Gurre Sø.

Fra Gurre Sø-området fortsætter korridoren fra Horserød Hegn til Teglstup Hegn. Herfra er der langs toppen af den gl. kystskrænt stiadgang til Marielyst Slot og Kronborg Slot. Landskabet indeholder småsøer og moser, og i Hellebæk Kohave er der etableret et landskab med græssede overdrev og skovområder omkring Bøgeholm Sø. Området indeholder kulturmiljøet ved Hammer Mølle med bygninger, opstemmede damme og kanalsystemer til vandmøllen, samt dele af et gammelt historisk vejsystem. Korridoren kan ved øget naturindhold og stiforbindelser langs Knudemosen skabe forbindelse mellem Gurre Sø området og Bøgeholm Sø ved Hellebæk. Desuden kan de østlige korridorer medvirke til at skabe en naturforbindelse mellem de kongelige anlæg Kronborg, Marielyst, Hammermøllen, Gurre, og Fredensborg Slot.

**Den nordøstlige korridor** går fra den nordøstlige del af Esrum Sø, gennem en smeltevandsdal, med mange moseområder og rørlagte vandløb og omfatter den udtørrede Keld Sø, Keld Sø Å og Gurre Å. Ved Esrum sø giver en morænebakke udsyn over landskabet og helt til Kullen i Sverige. Landskabet er næsten ubebygget mellem Esrum Sø og Ruslandfredningen. Ved Havreholm findes kulturmiljøet omkring Havreholm Slot med opstemning og dam fra den tidligere papirmølle ved Gurre Å. Ved Rødbjerggård indeholder landskabet mange små vand-

huller, levende hegn, fortidsminder og hulveje. Langs dalstrøgets vandløb og lavbundsarealer ligger flere eng og mose-områder. Området mangler imidlertid sammenhængende våde naturtyper mellem Esrum Sø og Keld Sø og gennemgående stier til Hornbæk Plantage. Ved at øge naturindholdet og stiforbindelser i korridoren kan der skabes sammenhæng mellem Klosterris Hegn, Ruslandfredningen og Snevret Skov og mellem Esrum Sø, Klosterris Hegn og Hornbæk Plantage.

**Den sydlige omfatter** en fredet kystkile der går fra Øresundskysten ved Egebæksvang Skov, Flynderupsgårds jorder til Nyrup Hegn og Teglstup Hegn. Landskabet fremtræder som et herregårdslandskab, og bygningerne indeholder i dag Flynderupgård Museum, der benyttes aktivt i formidlingen af landbrugskulturen i 1900-tallet. Ved kysten ligger de gamle stejle-pladser, hvor fiskerne i gamle dage tjærede garn. Ved Nyrup Hegn ligger en naturskole i et tidligere husmandssted. Bilveje og baneanlæg skiller Egebæksvang/Flynderupgård området fra Nyrup Hegn. Området mangler naturforbindelser og gennemgående stier.

### Naturstier langs vandløb

Desuden er der fra arbejdsgruppen foreslået naturforbedring og naturstier langs Gurre Å fra Langesø Mose til Villingerød og langs Østerbækken fra Hellebæk Kohave til Horneby Ås og Hornbæk Plantage.

### Gruppen finder, at der bør:

- reetableres engområder og vådområder i korridorerne
- genskabes større eller mindre dele af Keld Sø, Nyrup Sø og Lille Gurre Sø
- etableres flere tørre lysåbne naturtyper herunder græsningsoverdrev
- genskabes udsigt til Esrum Sø og Gribskov fra arealer øst for Esrum Sø
- naturvenlig landbrugsdrift skal støttes og styrkes i korridorerne
- etableres landskabelig forbindelse mellem de kongelige anlæg og slotte
- etablere flere rekreative stier

### Afstemning:

Synes du at nationalparken skal udvides mod øst og indeholde korridorer, som forbinder Gribskov/Esrum Sø med Skovområderne ved Gurre Sø, Hellebæksøerne i Teglstup Hegn, Egebæks Vang, Hornbæk Sø og Hornbæk Plantage?



## Fjerde afstemning

# Korridor mod nord?

En temagruppe, som har set på mulighederne for at etablere korridorer nord for Gribskov og Esrum Sø, har foreslået korridorer til nordligt beliggende skove, andre naturområder, fredede områder, kulturhistoriske seværdigheder og Kattegatkysten.

### Baggrund

**Den vestligste af korridorerne** skaber forbindelse mellem Gribskov, Saltrup, Søborg Sø-området, Græsted hegn og Kattegat (ved Gilbjerg Hoved og Gilleleje langs Søborg Kanal). De angivne korridorer indeholder naturområdet Maglemosen, Slettemosen og Søborg Sø-området.

**Den midterste korridor** forbinder Grib Skov og Esrum Sø med Kattegat. I syd omfatter korridoren engområdet mellem Esrum Kloster og Esrum Sø. Området er i dag en afgræsset våd eng med en mindre fladvandet sø, hvor der er et rigt liv af engfugle. Fra engområdet er der udsigt til Esrum Kloster. Korridoren



fortsætter over området mellem Esbønderup og Snævret Skov. Området er rigt på kulturhistoriske seværdigheder (bl.a. Esrum Kloster og Esrum Møllegård).

Fra Snevret Skov følger korridoren den tidligere fjordarm med Esrum Å

omgivet af enge og moser på de lavtliggende arealer frem til Kattegat. Der skabes desuden forbindelse til Nakkehoved og Kattegat via Firhøj-kilen, der rummer et stort antal høje, blandt andet Hesbjerg, hvorfra der er udsigt helt til Sverige.

**Den sidste (østlige) korridor** går fra Snævret Skov på sydsiden af Keldsø Å til Pandehave Å. Mod nord forbindes den med Ruslandfredningen, og går mod øst til Klosterris Hegn. Korridoren langs Keldsø Å indeholder en mosaik af





mindre vådområder og afgræssede enge. Keldsø er oversvømmet om vinteren, men pumpes tør om sommeren. Ved at slukke pumpen kan der genskabes en fladvandet sø. Området Rusland med Tegners Museum indeholder lyngbakker med spredte enebærbuske. Pandehave Ådal er en gammel fjordarm, der for

ca. 7000 år siden strakte sig 3 km ind i landet fra Kattegat.

Rusland afgrænser ådalen mod vest og er et bakket hede- og overdrevsområde, der blev dannet under sandflugten i 1600-1700 årene, hvor hele området blev dækket af flyvesand.

**Inden for korridorerne skal der arbejdes med følgende:**

- Gendannelse af vådområder
- Etablering af flere engarealer
- Begrænsning af landbrugets brug af sprøjtemidler og gødning
- Etablering af flere rekreative stier
- Natur og kulturformidling



**Afstemning:**

Synes du, at nationalparken skal udvides mod nord og indeholde korridorer, som forbinder Gribskov og Esrum Sø med Kattegat?

## Femte afstemning

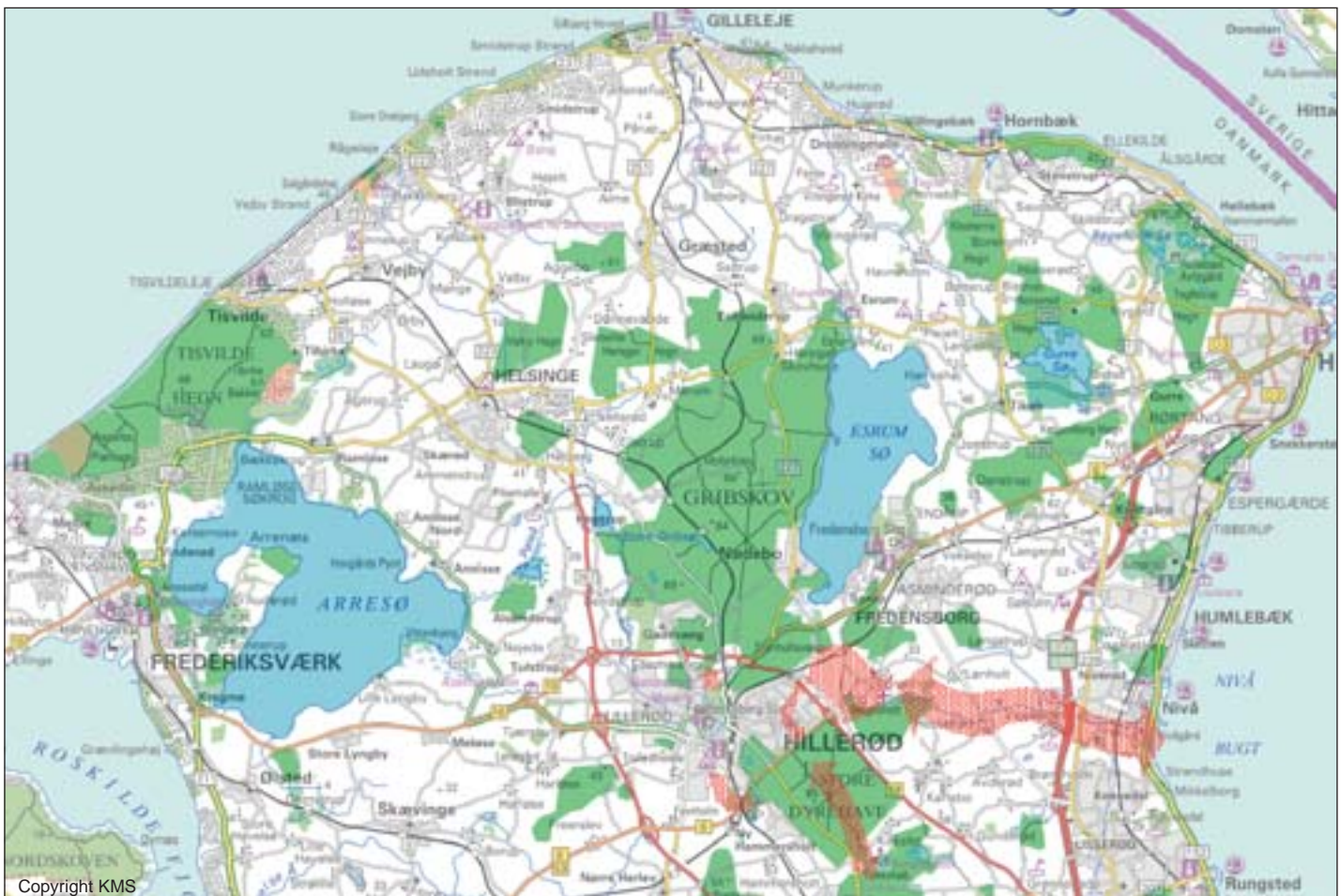
# Korridorer mod syd?

En temagruppe har set på mulighederne for korridorer mod syd fra Gribskov til Store Dyrehave og evt. videre til Tokkekøb Hegn. Derudover foreslås en korridor fra Gribskov mod sydøst og mod øst over Stenholtsvang og Grønholt Hegn langs Nivåen til Nivå Bugt på Øresundskysten.

### Baggrund

Mulighederne for korridorer mod syd fra Gribskov er i høj grad påvirket af Hillerød by. Flere korridorforslag inddrager ubebyggede naturområder i byen til spredningskorridorer for dyr og planter og som rekreative færdssårer.

**Kulturhistorie og friluftsliv:** Et andet vigtigt særpræg i denne del af Nordsjælland er jagtvejssystemerne, som illustrerer et væsentligt, historisk element i Kongernes Nordsjælland. Jagtvejene er et system af snorlige veje, som tidligere er brugt til kongernes parforcejagt i området. Det foreslås, at sikre ekssi-



sterende, og genoprette nedlagte, dele af de historiske jagtvejssystemer. Ud over den kulturhistoriske værdi er der et rekreativt formål i genopretning af jagtvejene fra Gribskov mod syd: Muligheden for at færdes til fods, hest og cykel uden om trafiktunge vejstrækninger kan

forbedres på denne måde.

Ud over jagtvejssystemerne er det et gennemgående indslag i korridorerne at forbedre netværket af stier og markveje. Det vil give bedre rekreativ adgang til skovene og landbrugsområderne og øge muligheden for at opleve denne del af Kongernes

Nordsjælland. Området præges desuden af en del større trafikårer (jernbaner, Isterødvejen, Overdrevsvejen). Der er rejst forslag om underføringer under bilveje for vilde dyr (faunapassager) og om regulering af hastighed og trafikforhold på veje og jernbaner.



**Naturforhold:** Den overordnede idé med korridorerne er at forbinde større og mindre naturområder til sammenhængende netværk. Det gælder blandt andet korridoren langs Nivå til Øresund, hvor flere eksisterende vådområder kan bindes bedre sammen til gavn for planter og dyr ved at der drives miljøvenligt landbrug, genoprettes naturområder og ved genslyngning af vandløbet mv. Det går igen i flere forslag, at områder der er groet til med buske og træer skal ryddes og/eller plejes til gavn for de dyre- og plantearter, der er knyttet til mere lys og åbne naturtyper. Det gælder blandt andet de bynære områder omkring Hillerød. Desuden foreslås det, at der genetableres naturlig vandstand i drænedede områder (f.eks. Grønholt Hegn), så der skabes mere våd natur med naturlige årstidsvariationer.

Endelig har gruppen behandlet mulighederne for på længere sigt at forlænge korridorerne, så der skabes forbindelse fra Tokkekøb Hegn mod



sydvest via Ravnholt til Farum Lillevang og mod sydøst til Sjælsø.

#### **Etablering af korridorerne vil medføre:**

- Forbedrede naturforhold hvad angår kvalitet, samlet areal og sammenhæng mellem enkeltområder til gavn for dyr og planter.

- Forbedrede muligheder for offentlighedens adgang og oplevelser i det åbne land.
- Forbedrede passageforhold for dyr og mennesker på tværs af hovedtrafikårer i området syd og øst for Hillerød.

#### **Etableringen af korridorerne vil kræve:**

- at der via økonomisk kompensation eller lignende til jordejere inddrages arealer langs veje, vandløb etc. til natur og rekreative formål,
- at offentlige myndigheder og lodsejere tager større hensyn til natur, kulturhistorie og friluftsliv i forbindelse med planlægning, naturpleje mv., og
- at trafikintensiteten på visse eksisterende trafikårer reguleres, eller at der gennemføres andre tiltag, som vil gøre passage for dyr og mennesker nemmere.



**Afstemning:** Skal nationalparken udvides mod syd og indeholde korridorer, som forbinder Gribskov med Store Dyrehave og Nivå Bugt/Øresund?

## Sjette afstemning

# Hegn med store planteædere i Gribskov?

Et hovedformål med en nationalpark i Nordsjælland er at forbedre forholdene for naturen og at give mulighed for, at flere forskellige arter kan trives i den.

Det er allerede besluttet, at naturen skal fremmes og have mere frie tøjler i statens skove. Dels ved at genskabe mere naturlige vandforhold blandt andet ved at lukke grøfter, så der gendannes småsøer og moseområder. Dels ved at lade skovområder passe sig selv (undlade fældning og større tilplantninger med kun én eller få træarter).

Den praksis gælder i særlig grad i f.eks. Gribskov og Tisvilde Hegn, der er udpeget som internationale naturbeskyttelsesområder (EU-habitatområder).

I forbindelse med en nationalpark er der imidlertid mulighed for at have endnu større visioner om en upåvirket, dynamisk og varieret natur.

### Baggrund

En af temagrupperne har derfor drøftet tiltag, som kan udvikle og forbedre Gribskavs natur. Hvis der etableres markant mere naturlige

vandforhold, hvis skoven ikke dyrkes, og hvis flere store planteædere påvirker naturen ved deres græsning kan den blive mere lysåben og varieret. Det vil gøre Gribskov rigere på vilde planter, insekter og fugle m.v.

Alle fire danske hjortearter findes i Gribskov. Der arbejdes allerede på at øge bestanden af kronhjorte, som sammen med rådyr er en oprindelig dansk hjortearart. Hjortene er i dag de eneste store planteædere i skoven, bortset fra køer i enkelte mindre indhegninger. Forskellige typer af planteædere lever af forskellige plantedele og planter og påvirker floraen forskelligt. Derfor vil en kombination af flere slags planteædere påvirke det område de lever i mere alsidigt.

Græsningen kan øges med større hjortebestande eller ved hjælp af køer, får eller heste - eller ved at der f.eks. indføres vildheste, vildkvæg eller europæisk bisoner, som kan græsse i skoven hele året. Hjortebestanden vil næppe selv kunne øge græsningsintensiteten væsentligt.

Suppleres hjortene med andre store planteædere - tamme eller vilde - vil der imidlertid opstå øget risiko for påkørsler/trafikulykker, og der vil blive flere problemer med skader på markafgrøder uden for skoven. Skal græsningen øges med flere og andre store planteædere, vil der derfor skulle hegnes.

Der vil efter al sandsynlighed kunne hegnes på en måde, så hjortearterne kan springe over hegnet og altså færdes uhindret som i dag, mens de an-





dre planteædere vil kunne holdes inde. Det vil blive undersøgt nøjere og er en forudsætning for modelerne nedenfor.

### Afstemning

Foretrækker du:

#### Model 1

##### Ingen større hegning

Hjortebestanden kan øges noget, hvilket vil resultere i lidt større græsningsintensitet end i dag samt en mindre stigning i antallet af påkørsler og markskader.

Skoven vil over tid få mere naturlige vandforhold, og der vil være mere udyrket skov.

Publikum vil kunne færdes som i dag.



#### Model 2

##### En hegning på 1.000 - 1.500 hektar med flere forskellige store planteædere centralt i Gribskov

En sådan hegning vil kunne give en markant højere græsningsintensitet. Den gør det også muligt at koncentrere og gennemføre intentionerne om mere naturlige vandforhold og

udyrket skov i hele det hegnede område.

Det hegnede område kan placeres, så det ikke gennemskæres af landeveje eller jernbane, hvorved påkørsler undgås.

Mange steder skal der laves låger i indhegningen for at sikre nem publikumsadgang, men nogle skovbesøgende vil måske føle sig utrygge ved

at færdes i området med store planteædere.

Af hensyn til dyrene vil større friluftsanslag, som f.eks. orienteringsløb, ikke være hensigtsmæssige i det hegnede område

#### Model 3

##### Indhegning af hele Gribskov (Gribskov er på 5.600 hektar)

Et stort antal planteædere kan færdes i et stort skovområde, som i mere eller mindre grad bliver påvirket positivt af deres græsning. Over tid vil skoven få mere naturlige vandforhold, og der vil blive mere udyrket skov.

Farten på veje og jernbane skal reduceres væsentligt, eller der skal hegnes langs trafikårenerne samt laves passager for dyrene under eller over veje og banespor.

Der skal laves mange låger i hegnet til publikum. Nogle vil måske føle sig utrygge ved at befinde sig inde blandt større dyr. Store friluftsanslag som f.eks. orienteringsløb vil ikke være hensigtsmæssige i Gribskov.



Foto: Jan Kunstmann

Europæiske bisoner



## Syvende afstemning

# Udsætning af bævere?



Efter et fravær i den danske natur på næsten 2.000 år blev bæveren i 1999 genudsat som forsøg i Flynder Å systemet i Vestjylland. Udsætningen var resultatet af en større undersøgelse af bæverens levevilkår, og af hvilke områder i Danmark der kunne være egnede som levested. I den forbindelse blev Arresø nævnt som en oplagt mulighed, men forslaget blev ikke vedtaget i Frederiksborg Amtsråd. Bæveren er igen blevet aktuel i forbindelse med diskussionen om naturindholdet i en kommende nationalpark. I forbindelse med temagruppernes arbejde i efteråret er der kommet forslag om genudsætning af bævere ved Arresø.

### Baggrund

Bæveren forsvandt fra den danske natur på grund af øget jagt og ødelagte leveområder. I dag består den danske natur af mere eller mindre isolerede naturområder omgivet af

menneskeskabte forhindringer, der gør det svært for forskellige dyrearter at sprede sig. Bæveren spreder sig via vandsystemerne, og det kan være svært for den at genindvandre ved egen hjælp.

Bæveren er en nøgleart i søer og vandløb. Det betyder, at bæveren kan være af stor betydning for andre arter, og at den giver øget mulighed

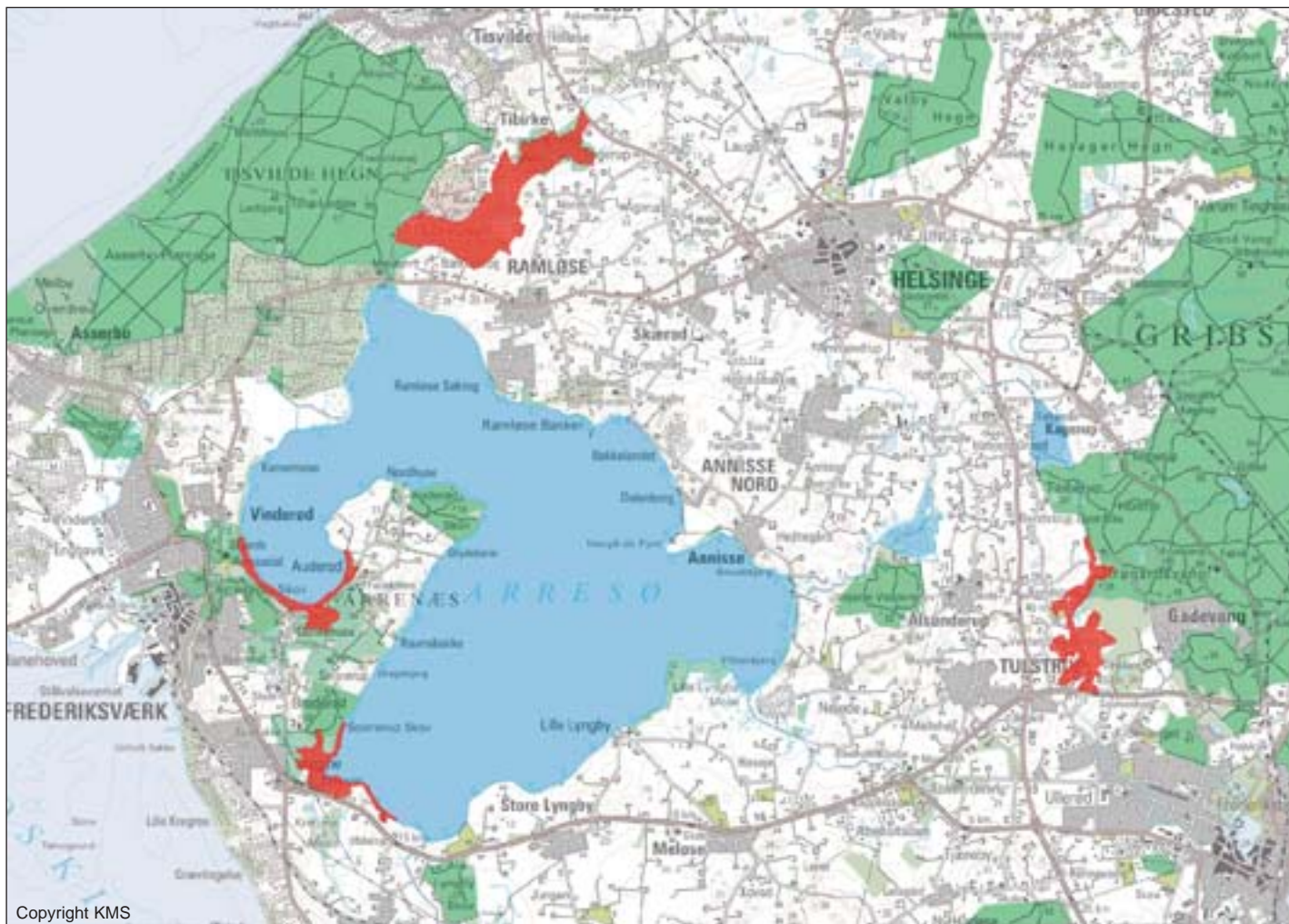
for en større variation af natur, hvor den har sine levesteder. Bæveren er vegetar, og om vinteren lever den næsten kun af træer og buske, fortrinsvis bævreasp, pil og birk. Så den forhindrer, at områder gror til. Dens dæmningskonstruktioner fremmer en naturlig vandbalance og skaber småsøer og våde enge. Bæveren som naturplejer kan få en positiv indfyldelse på den danske natur, som efter årtiers dræning og afvanding igen kan få en mere naturlig vandbalance. Derudover giver dens tilstedeværelse mulighed for spændende naturoplevelser.

### Muligheder for bævere i en kommende nationalpark

Ved Arresø kan bæveren få adgang til et egnet fødegrundlag, gode bopætningsmuligheder og ynglesteder. Der er umiddelbart fire velegnede lokaliteter, der lever op til bæverens krav til levested. Det bedst egnede område er Ellemose og Holløse Bredning, der udgør Nordsjællands største sammenhængende moseområde. Et andet af de velegnede steder er på vestsiden af Strødam.







Da spørgsmålet tidligere har været på dagsordenen, eksisterer der allerede en udsætningsplan for Arresø. Den plan kan med fordel finjusteres med de nye erfaringer, der kan høstes fra forsøget med bævere i Flynder Å systemet.

### Konsekvenser

Bæverens dæmninger giver oversvømmelser på de tilstødende arealer. Der kan derfor i nogle tilfælde blive nødvendigt, at fjerne dæmninger eller udstyre dem med rør, for at undgå at hævet vandstand giver skader på villahaver og på landbrugsjorde.

Ved Arresø er det omgivende landskab intensivt opdyrket og forholdsvis tæt befolket. Det kan give kon-

flikter mellem bæverens udfoldelse og beboere i området.

Der er også forholdsvis tæt trafik i området, ikke mindst på Frederiksværkvej, og en udsætning vil formentlig kræve opsætning af bæver-spærringer enkelte steder for at forhindre bæverne i at krydse vejen. Der kan også laves "faunapassager", hvor vandløb ledes under vejen, så dyrene kan passere uden risiko for påkørsler.

Erfaringerne fra udsætningen i Jylland viser, at bæverbestanden her er vokset fra de 18, der blev udsat i 1999, til godt 50 dyr i dag. Bæverne har spredt sig til det meste af Flynder Å systemet, men der er ikke registeret nogen skader på produk-

tionsskov, landbrugsafgrøder eller opstået uløste konflikter. Enkelte dæmninger er blevet fjernet for at undgå oversvømmelse af villahaver, og andre har fået indsat rør til regulering af vandstanden. Generelt har lodsejerne i området været positive over for bæveren, men enkelte og ikke så populære afværgeforanstaltninger, såsom opsættelse af trådhegn, har været nødvendige.

### Vil du læse mere om bæveren?

Klik ind på:

<http://www.skovognatur.dk/natur/baever/links/default.htm>

### Afstemning

Synes du, at der skal udsættes bævere i en kommende nationalpark?

*Ottende afstemning*

## Friluftsliv - hvordan skal der prioriteres?



Mange enkeltpersoner og foreninger har interesse i at udøve friluftsskativiteter i nationalparken. I dag foregår en bred vifte af friluftsskati-

viteter inden for det område, som er udpeget som undersøgelsesområdet for nationalparken. Alene i Grib-skov kommer der næsten 700.000

besøgende årligt. Hvordan skal friluftslivsaktiviteterne reguleres og prioriteres?

### Stille friluftsliv

Med stille friluftsliv menes der friluftsskativiteter, der ikke virker støjende og ikke umiddelbart er til gene for andre brugere af området eller påvirker naturen væsentligt. Det kunne for eksempel være den almindelige skovgæst, som kommer for at opleve naturen, eller små grupper af motionsløbere.

### Større, organiseret friluftsliv

Enkeltstående, større arrangementer, for eksempel et motions-, orienterings- eller mountainbikeløb. Den slags aktiviteter kan virke forstyrrende på dyr og virke støjende eller forstyrrende på andre brugere af området.



## Baggrund

Nordsjællands naturområder bruges hovedsagelig af besøgende til skovene og strandene. De fleste skovgæster bevæger sig kun få kilometer væk fra parkeringspladserne og bruger som regel ca. 1 - 2 timer per besøg. Der foregår imidlertid også mange store og organiserede aktiviteter i naturområderne blandt andet arrangementer som orienteringsløb og mountainbikeløb.

Arbejdsbeskrivelsen for pilotprojektet gør det klart, at man skal vægte både friluftsliv og kulturhistorie højt, men i respekt for den natur, der er selve baggrunden for, at området er udpeget som mulig nationalpark. Det er altså vigtigt, at



borgerne kan få adgang til de oplevelser, som en rigere natur kan give.

Styregruppen vil gerne vide, hvilken form for friluftsliv borgerne mener nationalparken primært skal tilbyde.

## Afstemning

Foretrækker du:

### Model 1

Skal nationalparken i hele sin geografiske udstrækning stræbe efter at kunne rumme både det stille og det større organiserede friluftsliv?

### Model 2

Skal nationalparkens friluftsliv reguleres, således at den opdeles i områder, hvoraf nogle bliver for det stille friluftsliv, og andre er åbne for det større organiserede friluftsliv?

### Model 3

Skal hele nationalparken alene være for det stille friluftsliv?



## Niende afstemning

# Genskabelse af sø og omgivelser ved Søborg Slotsruin?

Miljøministeren har brugt betegnelsen "Pilotprojektet Nationalpark Kongernes Nordsjælland" og dermed signaleret, at kulturhistorien skal spille en vigtig rolle i en kommende nationalpark.

### Baggrund

Nordsjælland er unik med hensyn til kulturhistoriske værdier i form af kongeslotte, klosterruiner og andre fortidsminder. Naturen og kulturhistorien har påvirket hinanden gennem tiderne.

En temagruppe, der har arbejdet med kulturhistorien, forslår blandt andet, at der gøres mere ud af at pleje og synliggøre fortidsminderne i nationalparken, og at der bør udvikles sammenhængende og aktiv formidling af områdets historiske konge- og klostermagt.

En anden temagruppe, der har arbejdet med korridorer mod nord, har blandt sine forslag også et, som handler om at genskabe større eller mindre dele af Søborg Sø.

Søborg Slot blev oprindeligt anlagt som en borg i starten af 1100-tallet på den yderste af tre holme i Søborg Sø. Søborg By opstod i tilknytning til borgen på mellemste og inderste holm, og Søborg kirke blev bygget i begyndelsen af 1200-tallet på den inderste. Søborg Slot blev ødelagt i 1530'erne og ikke genopført. Gennem historien har slottet huset flere medlemmer af kongefamilien.

Søborg Sø var oprindeligt det indre af en fjord, som med undtagelse af







søen forsvandt med landhævninger, der begyndte i stenalderen. Området lå derefter som en lavvandet sø på ca. 550 hektar frem til slutningen af 1700-tallet. Så begyndte en række afvandningsprojekter i området, og jorden blev udstykket til landbrugsjord. Det har flere gange været overvejet at slukke for vandpumperne og lade Søborg Sø opstå igen. Med forslaget om en nordsjællandsk nationalpark kan det igen overvejes, om Søborg Sø bør fremstå som sø omkring ruinerne af Søborg slot, -by og -kirke.

### Afstemning

Foretrækker du:

#### Model 1

##### Ingen vand i Søborg Sø

Søborg Sø bevares som et stort fladt landbrugsområde med engarealer, drækanaler og pumpestation. Det landskab fortæller om den periode i Nordsjællands historie, hvor landbruget indvandt landbrugsjord.

#### Model 2

##### Vand i Søborg Sø

Der slukkes for drænpumperne, og

Søborg Sø bliver igen en stor lavvandet sø. Søen vil være med til at fortælle historien om Søborg Slots, -bys og -kirkes grundlæggelse, og den vil blive et levested for et meget rigt fugleliv.

Desuden vil søen kunne tilbageholde en del af den kvælstof, der i dag føres ud i havet med drænvand. Projektet vil på den anden side betyde at den nuværende natur lægges under vand og der vil skulle afgives landbrugsjord mod økonomisk kompensation til lodsejerne.



## Tiende afstemning

# Biltrafik i nationalparken - skal hastigheden reguleres?

Nordsjælland er gennemskåret af flere, ret stærkt trafikerede veje og af enkelte jernbanespor. En del af disse trafikårer går gennem nationalparkområdets kerneområde, Gribskov. Det er derfor relevant at overveje, om trafikken bør reguleres. I dette forslag fokuseres på biltrafikken.

### Baggrund

I forbindelse med nationalparken kan der skelnes mellem forskellige former for trafik:

- Trafik til og fra nationalparken i forbindelse med besøg eller anden benyttelse.
- Trafik internt i nationalparken.
- Gennemgående trafik.

Den gennemgående trafik har til formål at bringe passagerer hurtigt fra et sted uden for nationalparken til et andet sted uden for nationalparken. Typisk fra hjem til arbejde og retur.

Den gennemgående biltrafik foregår i dag med en gennemsnitshastig-







hed på lidt over 80 km i timen. I dag sker der omkring 100 konstaterede påkørsler af hjortevildt årligt i Gribsskov. Skoven forventes at få et endnu rigere dyreliv som nationalpark-kerneområde. Blandt andet skal den rumme markant mere kronvildt end i dag. Desuden vil trafikken være til gene for besøgende i nationalparkens kerneområde (støj, forstyrrelser).

Nedsættelse af hastigheden på landevejene i Gribsskov vil være en fordel for parkens dyreliv og besøgende, men vil betyde længere transporttid for den gennemgående trafik.

#### Afstemning

Foretrækker du:

#### Model 1

Hastigheden af biltrafikken i Gribsskov ændres ikke.

Det vil betyde:

- Pga. rigere dyreliv vil antallet af påkørsler stige moderat, og støjen fra biltrafikken er uændret i Gribsskov.
- Uændrede transporttider for gennemgående biltrafik.

#### Model 2

Hastighedsbegrænsning til max. 50 km/t på alle de større bilveje i Gribsskov.

De større veje er Gillelejevej, Hellsingevej, Frederiksværksvej og Ny Mårumvej.

Det vil betyde:

- Færre påkørsler og mindre støj.

- Transporttiden for gennemgående trafik vil i nogle tilfælde øges med op til 4-5 minutter.

#### Model 3

Lukning af gennemgående landeveje i kerneområdet.

Det vil betyde:

- Påkørsler af dyr reduceres markant.
- Væsentlig mindre trafikstøj og dermed bedre rekreative muligheder.
- Friere muligheder for at indrette friluftaktiviteter og naturbeskyttelse i parken.
- Længere transportafstand og transporttid for den gennemgående trafik.
- Forøget pres på vejene øst og vest for Gribsskov.

# Transport

## Bustransport

Hvis du på din tilmelding har angivet ønske om bustransport fra ét af de 7 opsamlingssteder kan du her se afgangstiderne.

### Vigtig information:

- Busserne holder synligt ved stationerne og har skilte med logo og destination i vinduerne, så de er lette at finde.
- Da afgangstidspunktet er vejledende, bør du være der 5-10 minutter før for at være sikker på at komme med, da bussen skal nå flere stop undervejs.

- Ønsker du at benytte bustransport, men har ikke angivet dette vil tilmeldingen, bedes du kontakte os snarest. Da der er mange med busserne og vi ikke kan sikre at der skulle være ekstra pladser, er det vigtigt at du har tilmeldt dig.

Er du i tvivl om du er blevet tilmeldt, eller kan du ikke huske hvilket opsamlingssted du har anført?

Ring eller skriv til:  
Dorte Flindt-Egebak  
Mail: qdf@sns.dk  
Tlf.: 48465613

### Opsamlingssted      Afgang

Helsingør Station	Kl. 8.00
Hornbæk Station	Kl. 8.20
Græsted Station	Kl. 8.30
Farum Station	Kl. 8.00
Helsingø Station*)	Kl. 8.30
Frederikssund Station	Kl. 8.00
Frederiksværk Station	Kl. 8.15

\*) Gribskovbanen fra Hillerød  
afg.: 7:59, ank.: 8:14,  
fra Tisvildeleje afg.: 8:08, ank.: 8:22.

Sekretariat for Pilotprojekt Nationalpark Kongernes Nordsjælland:  
Frederiksborg Statsskovdistrikt, Ostrupgård,  
Gillelejevej 2 B, 3230 Græsted, Tlf. 48 46 56 00

## Kørselsvejledning

Hvis du benytter eget transportmiddel er adressen:

**Helsingø Hallerne**  
**Idrætsvej 21**  
**3200 Helsingø**

Rejser du sydfra ad Hillerødmotorvejen/Hillerødvej drejes af på Kildevej (rute 267) i rundkørslen. Drej til højre ad Rundinsvej, til venstre ad Skolegade, til venstre igen ad Boagervej, hvorefter Hallerne ligger til venstre (Se kortudsnit).

Kommer du østfra følges lettest rute 205 (Esrumvej/Helsingørvej), hvorfra der drejes til højre ad afkørslen (rute 223) og til højre igen, ud på Valbyvej/Skolegade. Fra Skolegade drejes der to gange til højre ad Boagervej (Se kortudsnit). Hallerne ligger til venstre.

